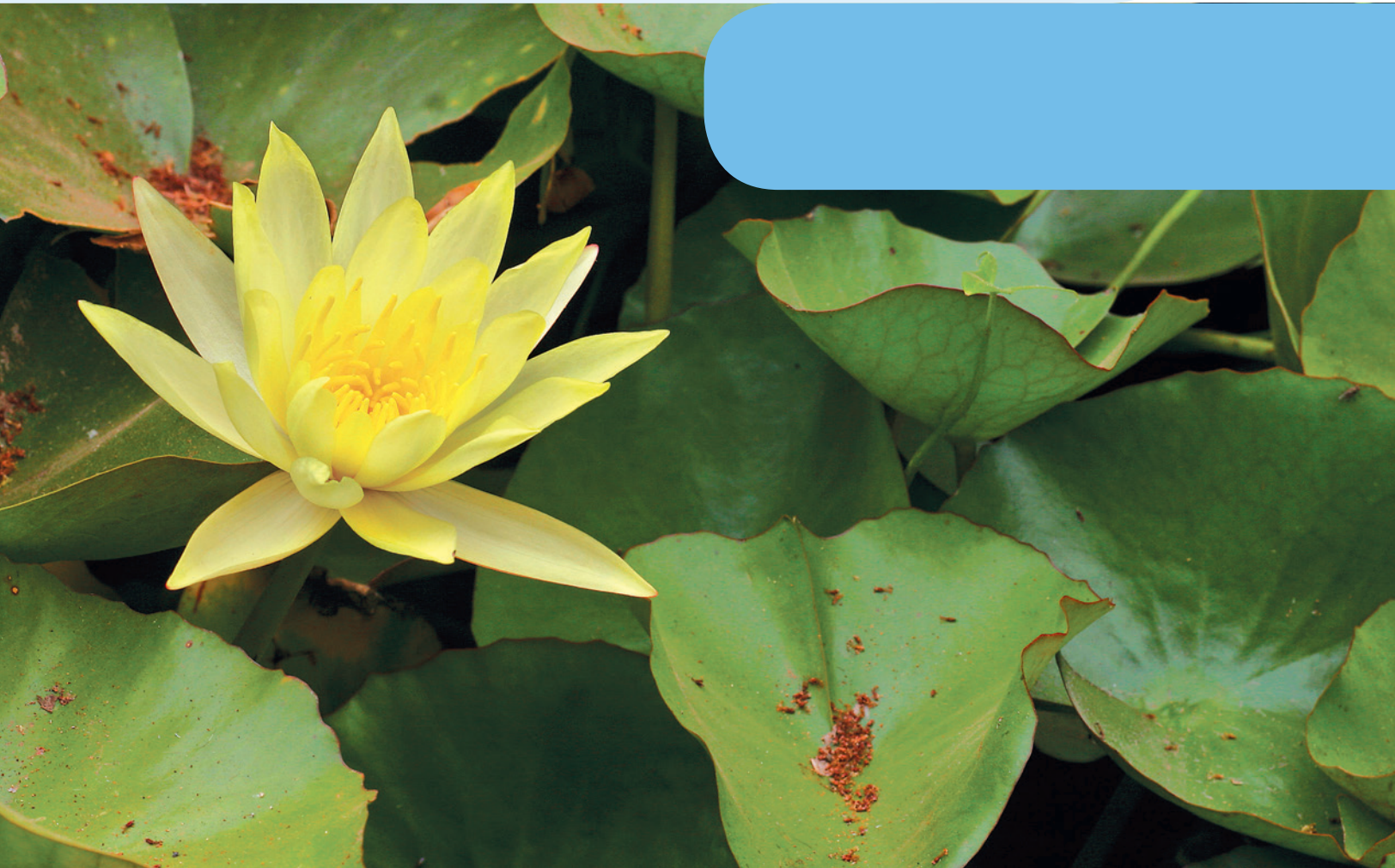


Ciencias sociales

Corrientes



Ciencias sociales. Corrientes es una obra colectiva, creada y diseñada en el Departamento Editorial de Ediciones Santillana, bajo la dirección de Herminia Mérega, por el siguiente equipo:

María Griselda Kennedy
Eduardo Rial Seijo

Edición: Brenda Rubinstein
Editora sénior: Patricia Jitric
Jefa de edición: Amanda Celotto
Gerencia de gestión editorial: Mónica Pavichich

La realización artística y gráfica de este libro ha sido efectuada por el siguiente equipo:

Jefa de arte: Claudia Fano.
Diagramación y tapa: Laura Barrios.
Foto de tapa: Ricardo Cenzano Brandon.
Corrección: Ruth Solero.
Cartografía: Nélide Iglesias y María Teresa Cereceda.
Documentación fotográfica: Ariadna Demattei, Leticia Gómez Castro, Teresa Pascual y Nicolas Verdura.
Fotografía: Archivo Santillana, Aníbal Parera.
Preimpresión: Miriam Barrios, Marcelo Fernández, Gustavo Ramírez y Maximiliano Rodríguez.
Gerencia de producción: Gregorio Branca.

La presente publicación se ajusta a la cartografía establecida por el Poder Ejecutivo Nacional de la República Argentina a través del IGN –Ley 22.963– y fue aprobada por Exp. GG11 2729/5 del 5 de octubre de 2011.

Este libro no puede ser reproducido total ni parcialmente en ninguna forma, ni por ningún medio o procedimiento, sea reprográfico, fotocopia, microfilmación, mimeógrafo, o cualquier otro sistema mecánico, fotoquímico, electrónico, informático, magnético, electroóptico, etcétera. Cualquier reproducción sin permiso de la editorial viola derechos reservados, es ilegal y constituye un delito.

© 2009, EDICIONES SANTILLANA S.A.
Avenida Leandro N. Alem 720 (C1001AAP). Buenos Aires, República Argentina.
ISBN: 978-950-46-2147-8

Queda hecho el depósito que dispone la ley 11.723.
Impreso en Argentina. Printed in Argentina.
Primera edición: octubre de 2009.
Novena reimpresión: diciembre de 2019.

Este libro se terminó de imprimir en el mes de diciembre de 2019, en FP Compañía Impresora, Beruti 1560, Florida, Buenos Aires, República Argentina.

Kennedy, María Griselda
Ciencias sociales Corrientes / María Griselda Kennedy ; Eduardo Rial Seijo.
- 1a ed. - 9a reimp. - Ciudad Autónoma de Buenos Aires : Santillana, 2019.
32 p. ; 28 x 22 cm. - (Santillana : provincias)

ISBN 978-950-46-2147-8

1. Ciencias Sociales. 2. Educación Primaria. 3. Libro de Texto. I. Rial Seijo, Eduardo. II. Título.
CDD 372.83

Capítulo 1

La provincia en el país página 3

Nos ubicamos
 Un lugar especial
 ¿Dónde vive la población?
 Departamentos de nuestra provincia
 San Juan de Vera de las Siete Corrientes
 Corrientes, ¿fue siempre así?
 La fe del pueblo correntino
 Actividades

Capítulo 2

Los paisajes de nuestra provincia página 7

Los diferentes ambientes
 Triángulo de la capital
 Meseta submisionera
 Mesada Mercedena o Planicie del Paiubre
 Cuenca del Iberá
 Los malezales del Aguapey-Miriñay
 Los Bajos del río Corriente
 Los ríos
 Hablemos del clima
 Biomas correntinos: flora y fauna variadas
 Un cuidado especial
 Actividades

Capítulo 3

La población y sus actividades página 11

Gente del campo...
 Y gente de la ciudad...
 ¿Y entre el campo y la ciudad?
 Dime dónde vives y te diré qué haces...
 La agricultura
 Naranjas, limones y pomelos
 Otros cultivos
 La ganadería
 ¿Qué otros animales se crían en Corrientes?
 Las superficies forestadas
 Las industrias correntinas
 Los servicios y el comercio
 Turismo y lugares para conocer
 Para recorrer nuestra provincia
 La integración y la comunicación del territorio
 ¿Cómo se integra la economía?
 Un ejemplo de integración: las travesías del arroz
 Actividades

Capítulo 4

Normas y costumbres correntinas página 17

Las leyes y la Constitución
 ¿Y en Corrientes?
 El gobierno municipal
 Nuestras costumbres
 Comidas tradicionales
 Las fiestas populares
 Algunas de las fiestas populares de nuestra provincia
 Actividades

Capítulo 5

Los primeros habitantes de la provincia página 21

Diferentes habitantes
 Los caingangos
 Los guaycurúes
 Los guaraníes
 La alimentación
 Las casas
 La vestimenta y los adornos
 El mundo espiritual de los guaraníes
 Un importante legado cultural
 Actividades

Capítulo 6

De la Colonia a la Primera Junta página 25

La fundación de Corrientes
 El milagro de la Cruz
 La sociedad colonial
 Economía y sociedad
 Reducciones franciscanas y misiones jesuíticas
 El gobierno colonial
 La Revolución de Mayo y Corrientes
 Actividades

Capítulo 7

Corrientes en los siglos XIX y XX página 29

Las guerras por la Independencia
 Nace la provincia
 Corrientes: una provincia que crece
 Nuevo impulso durante la Confederación (1852-1861)
 Nuevas guerras y pestes asolaron la provincia
 Corrientes a fines del siglo XIX
 Cambios vertiginosos
 Los cambios en la ciudad de Corrientes
 Los desafíos del siglo XX
 Actividades

Nos ubicamos

Nuestra provincia, Corrientes, está ubicada en el nordeste de la Argentina.

Corrientes, junto con Misiones y Entre Ríos, forma parte de la **Mesopotamia**, que es la región comprendida entre los dos grandes ríos Paraná y Uruguay. Por eso decimos que Corrientes es una **provincia mesopotámica**.

Para organizar su territorio, toda sociedad debe fijar límites. Si miran con atención los mapas de esta página y de la siguiente, pueden observar que la provincia de Corrientes comparte **límites** con otras provincias argentinas y también con otros países de América del Sur: Paraguay, Brasil y Uruguay. Para marcar la mayor parte de los límites, se utilizaron elementos naturales como ríos y arroyos.

- Al **norte** se encuentra la República del Paraguay, separada de nuestra provincia por el río Paraná.
- Al **nordeste** el límite con la provincia de Misiones está definido por el arroyo Itaembé Miní, una pequeña porción de tierra y el arroyo Chimiray.
- Al **este** se encuentran la República Federativa del Brasil y la República Oriental del Uruguay, separadas del territorio correntino por el río Uruguay.
- Al **oeste** están las provincias del Chaco y Santa Fe, separadas de Corrientes por el río Paraná.
- Al **sur** el río Guayquiraró, los arroyos Basualdo y Tunas, el río Mocoretá y una porción de territorio separan a Corrientes de la provincia de Entre Ríos.

Esta situación geográfica resulta favorable para nuestra provincia, ya que brinda muchas posibilidades de comunicación con el resto del país y con los países vecinos.

¿Dónde vive la población?

Las condiciones naturales y las actividades que realizan los habitantes en el espacio explican, en cierta forma, la localización geográfica de la población que vive en Corrientes. Cerca de las márgenes de los grandes ríos, es más fácil el acceso y la comunicación con otras provincias o países limítrofes. Allí, la población se asienta en **áreas urbanas**, donde vive una mayor cantidad de personas. Podemos mencionar como ejemplo a las ciudades de Corrientes y Goya, ubicadas a orillas del río Paraná, y a Santo Tomé y Monte Caseros, en el este, a orillas del río Uruguay.

En el interior de la provincia, distribuida en grandes superficies y en forma dispersa, se encuentra la **población rural**. En el campo se realizan, principalmente, actividades primarias ligadas al uso del suelo: ganadería, agricultura y explotación forestal.

Departamentos de nuestra provincia

La provincia de Corrientes tiene una superficie de 88.199 km² y, según el último censo realizado por el INDEC (Instituto Nacional de Estadística y Censos), en el año 2010 la población del territorio provincial era de 992.595 personas.

Para su organización, las provincias argentinas se dividen políticamente en territorios más pequeños llamados **departamentos**. En Corrientes hay veinticinco departamentos. Para conocerlos, den vuelta la página.



Mapa político de Corrientes



Departamento	Ciudad cabecera	Población	Superficie (km ²)
Bella Vista	Bella Vista	37.181	1.695
Berón de Astrada	Berón de Astrada	2.461	810
Capital	Corrientes	358.223	500
Concepción	Concepción	21.113	5.008
Curuzú Cuatiá	Curuzú Cuatiá	44.384	8.911
Empedrado	Empedrado	15.109	1.937
Esquina	Esquina	30.802	3.723
General Alvear	Alvear	7.926	1.954
General Paz	Caá Catí	14.836	4.995
Goya	Goya	89.959	4.678
Itatí	Itatí	9.171	870
Ituzaiingó	Ituzaiingó	31.150	8.613
Lavalle	Santa Lucía	28.759	1.480
Mburucuyá	Mburucuyá	9.252	9.012

Departamento	Ciudad cabecera	Población	Superficie (km ²)
Mercedes	Mercedes	40.667	39.206
Monte Caseros	Monte Caseros	36.338	33.684
Paso de los Libres	Paso de los Libres	48.642	46.326
Saladas	Saladas	22.244	21.470
San Cosme	San Cosme	14.381	13.189
San Luis del Palmar	San Luis del Palmar	17.590	16.513
San Martín	La Cruz	13.140	12.236
San Miguel	San Miguel	10.572	10.252
San Roque	San Roque	18.366	17.951
Santo Tomé	Santo Tomé	61.297	54.050
Sauce	Sauce	9.032	9.151

FUENTE: INDEC. Censo Nacional de Población, Hogares y Viviendas 2010. Para conocer los datos de población del Censo 2010, pueden consultar la página www.censo2010.indec.gov.ar/resultadosdefinitivos.asp.

San Juan de Vera de las Siete Corrientes

Como ya leyeron, en nuestra provincia las ciudades se localizan principalmente a orillas de los grandes ríos. Un ejemplo de ello es la capital de la provincia: Corrientes.

Corrientes fue fundada en 1588 al noroeste de la provincia, en un lugar conocido como “Las Siete Corrientes”. Esta denominación hace referencia a las **siete puntas** o salientes hacia el río, que pueden ver en el plano de un sector de la ciudad.

Después de su fundación, la ciudad se convirtió en un **puerto intermedio** entre Asunción (la capital del Paraguay) y la ciudad de Santa Fe.

Corrientes, ¿fue siempre así?

En sus primeros siglos de vida, la ciudad creció lentamente. Sin embargo, a fines del siglo XIX, aumentó la población y **la ciudad se expandió**, al mismo tiempo que comenzaba a tener servicios de agua, de luz y de teléfonos, y se trazaban redes de acceso y comunicación.

En la actualidad, la capital es el **centro de las actividades** administrativas, políticas y comerciales de la provincia, y en la actualidad concentra más del 30% de los habitantes. Ofrece además posibilidades de trabajo, así como de estudios superiores a jóvenes de toda la región.

La fe del pueblo correntino

La religiosidad del pueblo correntino se pone de manifiesto año tras año, cuando, con el afán de cumplir promesas o agradecer a la Virgen, miles de correntinos peregrinan hasta la **Basílica de Nuestra Señora de Itatí**, en Itatí.

La Virgen de Itatí congrega a fieles de todo el país. En lengua guaraní, *itatí* significa “punta de piedra”, nombre dado al lugar a causa del lecho de piedras que hay en el río.



Una de las actividades típicas de la ciudad de Corrientes es el paseo por la Avenida Costanera General San Martín, trazada a lo largo de la ribera del río Paraná.

Plano de la ciudad de Corrientes



Plaza 25 de Mayo, en la ciudad de Corrientes.

1. Trabajen con los mapas del capítulo. ¿Se animan a completar esta ficha?

Corrientes es una de las provincias que integran la región de la

La provincia limita:

- al norte con
- al nordeste con
- al este con y
- al sur con
- al oeste con y

La provincia está dividida en departamentos. Yo vivo en el departamento de, en la localidad de

2. Los símbolos cartográficos son dibujos que sirven para representar, en los mapas y en los planos, distintos elementos del terreno. Dibujen en cada recuadro los símbolos que observan en el cuadro de referencias del mapa de la Argentina y escriban debajo el significado de cada uno.



.....



.....



.....



.....

3. Trabajen con el plano de la ciudad de Corrientes.

- a) Lean este párrafo y localicen en el plano las siete puntas que se mencionan. Escriban los nombres en sus carpetas.

Corrientes, la capital provincial, fue fundada con el nombre de San Juan de Vera de las Siete Corrientes. Esta denominación hacía referencia a las salientes hacia el río que fueron observadas en el sitio y que actualmente configuran las llamadas siete puntas.

- b) Identifiquen y marquen con diferentes colores: la Avenida Costanera General San Martín, la Catedral, el río Paraná y el puerto.

Los diferentes ambientes

La provincia de Corrientes se encuentra en el área de **llanuras** de la Argentina. Sin embargo, se pueden reconocer en ella algunas diferencias que nos permiten distinguir **seis ambientes naturales**. A través de sus actividades, las personas transforman el paisaje en el que viven y le dan a cada ambiente características especiales.

Triángulo de la capital

Comencemos nuestro recorrido por el área semejante a un triángulo con vértice en la capital, que se localiza en el sector noroeste de la provincia. La altura de esta zona no supera los 80 metros sobre el nivel del mar, aunque hacia el interior el paisaje presenta suaves ondulaciones: son las **lomadas arenosas**. Por ser un poco más elevadas que el resto del terreno, las lomadas posibilitaron que las personas pudieran instalarse allí y surgieran algunas localidades, como Santa Ana, San Cosme o Empedrado. Además, la calidad de los suelos de la zona fue un atractivo para el asentamiento de colonias agrícolas. La altura de las lomadas también contribuyó a definir el trazado de las vías férreas.

Entre las lomadas arenosas, hay **zonas más bajas**, donde se acumula el agua y se forman esteros alargados, bañados y lagunas; también corren ríos, como el Riachuelo, y arroyos, como el Empedrado y el San Lorenzo, que buscan, en dirección sudoeste, llevar sus aguas hacia el río Paraná.

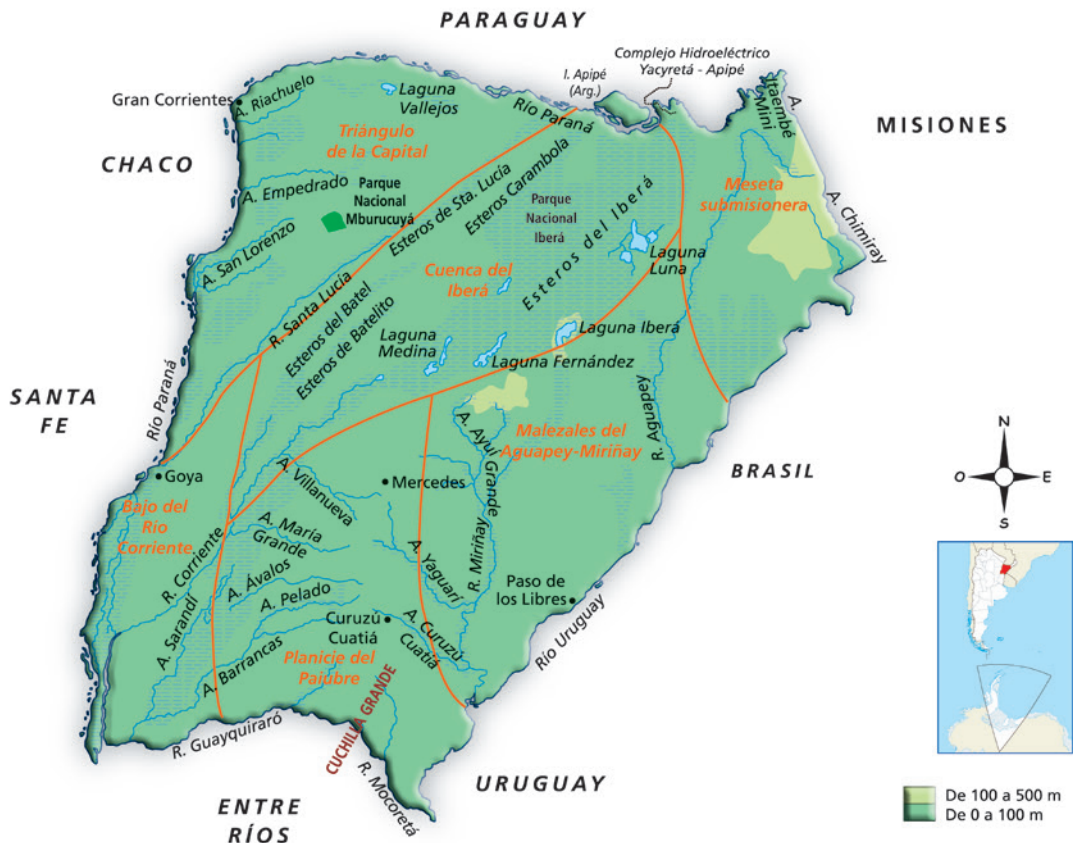
Meseta submisionera

La meseta misionera se prolonga en el sector nordeste de Corrientes. Es una zona más elevada, con alturas de hasta 170 metros sobre el nivel del mar denominada meseta submisionera. En algunas partes hay **ondulaciones** bastante marcadas. Las zonas más bajas son los valles, donde la humedad provocada por las lluvias y los ríos y arroyos permitieron la formación de **zonas selváticas**, caracterizadas por una gran cantidad de especies animales y vegetales.

Los suelos de este sector de la provincia son de color rojizo, debido a la gran cantidad de óxido de hierro que contienen.

En la actualidad, este ambiente natural se está transformando mucho a causa de la **explotación forestal**.

Mapa físico de Corrientes



Mesada Mercedesña o Planicie del Paiubre

Esta planicie se encuentra en el centro-sur de la provincia, aproximadamente entre los ríos Miriñay y Corriente. En la planicie hay ligeras ondulaciones, las **lomas**, cuyas alturas máximas alcanzan los 138 metros sobre el nivel del mar. En esta zona se desarrolla la ganadería, que es una actividad muy importante en Corrientes.

En la parte superior de las lomas, la vegetación es xerófila y achaparrada, y debe adaptarse a la menor humedad. En cambio, sobre las riberas de los ríos Corriente y Miriñay, el paisaje se modifica: la altura del relieve disminuye y la vegetación selvática acompaña los cursos de agua (por eso recibe el nombre de **selva en galería**).

Cuenca del Iberá

Hace muchísimos años, el antiguo cauce y el valle del río Paraná ocupaban esta zona, una de las más bajas de la provincia. Por eso, esta es un **área inundable**, donde es difícil que pueda instalarse la población. Está ubicada en el centro de nuestro territorio y tiene forma similar a una “coma”, con una leve inclinación hacia el sudoeste. Presenta innumerables **lagunas, esteros, bañados y embalsados**. Las lagunas son acumulaciones de agua muy importantes en la provincia. Las de mayor superficie son la laguna Luna, de 70 km²; la laguna Iberá, de 53 km², y la laguna Fernández, de 39 km².

Los esteros, de singular belleza, son depósitos de agua en zonas bajas, y están poblados de abundante vegetación. Los esteros favorecen la acumulación de lluvias y regulan el paso de las aguas. Los de mayor importancia son los del Iberá, Carambola, Batel y Batelito. En los ambientes de lagunas y esteros, vive un gran número de animales, muchos de ellos en peligro de extinción, como el yacaré overo.



Esteros del Iberá.

Los malezales del Aguapey-Miriñay

El área de los malezales se encuentra en el este de Corrientes. Su relieve es de **forma plana**, con altura de casi 70 metros sobre el nivel del mar. En ellos hay bañados de poca profundidad y también zonas más elevadas, las lomas, en donde se instalaron los cascos (la casa principal) de las estancias. Un elemento típico de los malezales es la presencia de taurúes o nidos de termites, que sobresalen de la superficie y están elaborados con la tierra roja del lugar.

Los Bajos del río Corriente

En el extremo sudoeste de la provincia, se halla otra **zona baja**. Es muy **inundable**, sobre todo en las cercanías del río Paraná. En este ambiente hay también lomadas arenosas que se formaron por la acumulación de sedimentos llevados por los ríos de la cuenca del Iberá. En las lomadas, la población desarrolla sus actividades, y una de las principales es la ganadería.

Los ríos

En el mapa de la página 7, pueden conocer cuáles son los ríos más importantes que corren por la provincia de Corrientes.

Los ríos constituyen una importante **vía de comunicación** para nuestra provincia, así como también una **f fuente de recursos**. Las ciudades que se establecieron en sus riberas crecieron en relación con las actividades vinculadas a ellos. Sobre la margen derecha del río Paraná, por ejemplo, se encuentra la **represa de Yacyretá-Apipé**. Esta imponente obra de ingeniería es un complejo hidroeléctrico construido con el fin de obtener energía hidroeléctrica para la Argentina y el Paraguay. En Ituzaingó hay también hermosas playas y se practica la pesca deportiva.



Vista aérea de la represa del Complejo Hidroeléctrico Yacyretá-Apipé.

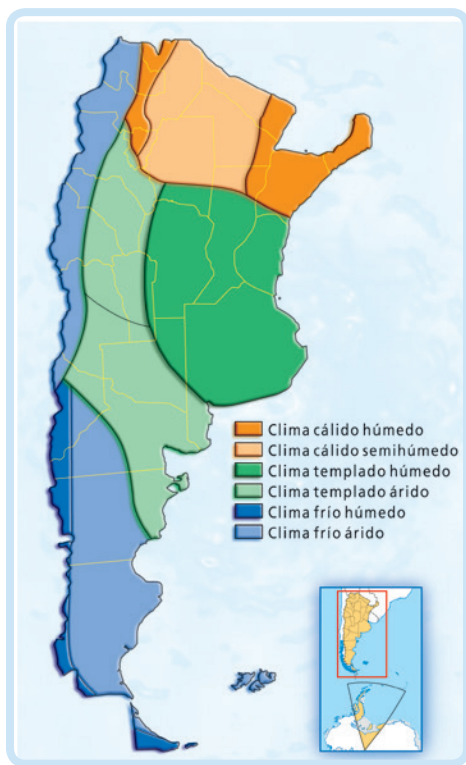
Hablemos del clima

La provincia de Corrientes tiene un **clima cálido** (subtropical) y **húmedo** (sin estación seca). La temperatura es más elevada en el norte de la provincia y levemente menor hacia el sur del territorio.

Los vientos que llegan desde el océano Atlántico aportan humedad en forma de lluvias, que disminuyen en sentido nordeste-sudoeste.

Cuando los vientos cálidos del Atlántico soplan sobre la provincia (desde el norte y desde el noreste), aumenta la sensación de calor, especialmente en el verano. En cambio, en invierno se sienten con más frecuencia los vientos del sur, que hacen disminuir las temperaturas propias de la estación.

Argentina, sector continental americano. Climas



Biomás correntinos: flora y fauna variadas

En las márgenes de los ríos, como en el Paraná o el Uruguay, encontramos la **selva en galería**, formada por una gran variedad de especies vegetales: árboles, como el timbó, el lapacho y el sauce; arbustos; tacuaras y lianas. En esta selva también hay numerosas especies animales: monos, como el carayá y el tití; pumas, mulitas, víboras

de coral y yararás. Entre las aves más características, se encuentran lechuzas, tucanes y loros, entre otras.

En los numerosos ríos y arroyos de Corrientes, hay grandes peces, como el dorado, el surubí y el pacú.

Otros biomas de la provincia son las **sabanas** y los **bosques**, que se encuentran especialmente en el nordeste. Allí, en medio de los árboles como el urunday y la palmera yatay, viven cotorras, tucanes y coatíes.

En el centro y sur de la provincia, en cambio, se encuentra el **espinal**, con especies como el ñandubay, el espinillo o el algarrobo. En este hábitat hay carpinchos, vizcachas y pumas.

Al oeste hay un **bosque** donde predominan la palmera caranday, el quebracho colorado y el blanco, y el algarrobo negro. La perdiz, el tucu-tucu o el zorrino son algunos de los animales que viven allí.

Un cuidado especial

Como saben, el ambiente se va transformando a medida que las personas realizan actividades. Por eso, en todo el mundo y también en la Argentina, se protegen algunas áreas para que se conserven las especies de flora y fauna que viven en ellas y para que puedan ser apreciadas por las personas. En Corrientes, el Estado nacional y el provincial protegen algunas áreas que son consideradas **patrimonio natural**.

El área del **Parque Nacional Mburucuyá** es el primer parque nacional de Corrientes. El **Parque Nacional Iberá** y el **Parque Provincial Iberá** son otros ejemplos de cómo el Estado protege la naturaleza. La vegetación de las lagunas, los esteros, los bañados y los embalsados convive con ciervos de los pantanos, carpinchos, nutrias y yacarés.



Ciervo de los pantanos.

1. Encuentren en esta sopa de letras los nombres de diez especies animales y vegetales de la provincia de Corrientes.

A	C	O	A	T	Í	Q	P	A	Q
Z	B	A	G	N	F	E	A	F	C
P	S	U	R	U	B	Í	C	D	A
G	T	T	N	P	F	A	Ú	F	R
P	U	M	A	M	I	P	G	D	A
H	C	G	U	R	U	N	D	A	Y
O	Á	H	B	B	I	G	C	D	Á
P	N	U	T	R	I	A	Z	H	H
T	I	M	B	Ó	R	C	P	K	O
N	I	I	X	Y	A	C	A	R	É

2. Armen un mural de nuestra provincia. Para eso, sigan estas instrucciones.

- En grupos, busquen en diarios y revistas fotos, dibujos o esquemas de paisajes representativos de Corrientes.
- En una cartulina, cada grupo organizará el material que consiguió. En el centro, peguen un mapa físico de Corrientes y unan con flechas cada una de las imágenes que consiguieron de los paisajes con el lugar de la provincia que corresponda.

3. Completen las oraciones con el nombre del ambiente que corresponda.

- : tiene suelos de color rojizo por la gran cantidad de óxido de hierro que contienen.
- : presenta suaves ondulaciones denominadas lomadas arenosas.
- : se ubica en el extremo sudoeste de la provincia. Es una zona baja y muy inundable.
- : presenta innumerables lagunas, esteros, bañados y embalsados.
- : sobre la ribera de los ríos, se desarrolla la selva en galería.
- : presenta nidos de termitas que sobresalen de la superficie del terreno.

4. Investiguen sobre el Parque Nacional Mburucuyá y el Parque Nacional Iberá. Averigüen qué especies se protegen en esas áreas, por qué se las cuida y qué actividades pueden y no pueden realizar las personas cuando visitan esos lugares.

Luego, confeccionen un folleto de alguna de la dos áreas naturales en el que estén todos los datos que investigaron. El folleto debe servir para que, al leerlo, los turistas sepan qué atractivos tienen estas zonas y qué pueden y no pueden hacer en ellas.

Gente del campo...

En nuestra provincia, en 2010 (censo de población) el 17% de la población vivía en el campo, es decir, es una **población rural**. En el espacio rural, las personas viven en casas que se distribuyen en lugares alejados entre sí, por eso se dice que se trata de población dispersa.

Los departamentos correntinos que tienen más población rural son San Cosme, Lavalle y San Luis del Palmar.

La gente que vive en el campo se dedica a trabajar, sobre todo, en las **actividades económicas primarias**, como la agricultura, la ganadería y la explotación forestal.

Muchas veces, una parte de la población deja el campo y migra hacia las ciudades para buscar trabajo o para estudiar. A esto se lo llama **éxodo rural**.

Y gente de la ciudad...

En 2010, alrededor del 80% de la población de Corrientes vivía en localidades de más de 2.000 habitantes, es decir, es **población urbana**. Algunas ciudades concentran gran cantidad de habitantes, como sucede con la ciudad de Corrientes, donde residen más de 350.000 personas. Según el número de habitantes, le siguen en importancia las ciudades de Goya, Paso de los Libres y Curuzú Cuatiá.

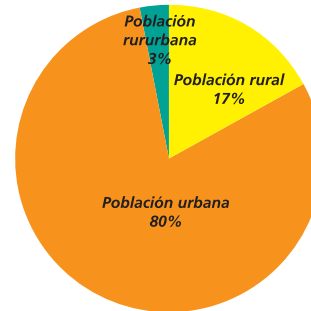
La gente que vive en las ciudades se dedica a trabajar en las **actividades económicas terciarias** como el comercio y los servicios. También participan del trabajo en las industrias, que pertenecen al sector de las **actividades secundarias**.



Vista aérea de la ciudad de Corrientes.

¿Y entre el campo y la ciudad?

En los alrededores de las grandes ciudades correntinas, vive el 3% de la población de nuestra provincia. Estas áreas reciben el nombre de **rururbanas** y son localidades que no superan los 2.000 habitantes.



Dime dónde vives y te diré qué haces...

El modo de vida de la gente del campo es muy distinto al de la ciudad. Tanto el trabajo rural como las enormes distancias que deben recorrerse para ir de un lugar a otro caracterizan la vida de las personas que habitan los espacios rurales. Muchos chicos, por ejemplo, deben recorrer varios kilómetros a pie, en bicicleta o a caballo para asistir a la escuela todos los días.

En las ciudades, en cambio, las personas trabajan en comercios, oficinas, instituciones que brindan servicios (hospitales, escuelas, etc.), que suelen estar bastante cerca del lugar en donde residen. Para trasladarse a trabajar o a estudiar, la gente que vive en las ciudades puede ir a pie, en bicicleta, en auto o en colectivo, y los trayectos que deben recorrer suelen ser cortos.



Es común que la gente del campo recorra grandes distancias a caballo.

La agricultura

Corrientes se destaca por el cultivo de cereales, como el **arroz**. Su producción es muy importante para la provincia y ocupa uno de los primeros lugares a nivel nacional. La mayor parte de la producción correntina de arroz se exporta, es decir, se vende a otros países.

El **té** y la **yerba mate**, denominados cultivos industriales, también ocupan un lugar destacado en la producción provincial, principalmente en los departamentos Santo Tomé e Ituzaingó. La yerba mate que se cultiva en Corrientes ocupa el segundo lugar en producción nacional después de la de Misiones.

Naranjas, limones y pomelos

En nuestra provincia también se producen **cítricos**, en especial naranjas, limones y pomelos. Se los planta para obtener de ellos frutas frescas y, luego de su industrialización, jugos concentrados o esencias que se venden para el consumo de los habitantes de la provincia y del resto del país.

La zona más apta para el cultivo de cítricos se encuentra en los departamentos Bella Vista, Saladas y Monte Caseros.



Descarga de cítricos luego de la cosecha.

Otros cultivos

En la actualidad, en Corrientes aún se destinan pequeñas superficies para dos cultivos tradicionales de la provincia: el **tabaco** y el **algodón**.

En los departamentos Bella Vista, Capital, Goya, Saladas y Mburucuyá, también se cultivan **tomates**, **pimientos** y **frutillas**. La importancia de estos cultivos aumentó en los últimos años gracias al uso de fertilizantes, al riego artificial y a la utilización de invernaderos.

En algunas ciudades de la provincia, como en Santa Rosa (departamento Concepción), la población se dedica a la floricultura: se cultivan **gladiolos** y **rosas**.



Planta de tabaco.

La ganadería

En grandes extensiones del territorio, sobre todo en los departamentos Mercedes y Curuzú Cuatiá, se crían animales con fines comerciales. En general, los animales se alimentan con los pastos naturales de la zona. El mayor número de cabezas de ganado lo representan los **bovinos o vacunos** (vacas) y los **ovinos** (ovejas). Entre las razas vacunas, se destaca el **cebú**, que es un tipo de ganado que se adapta fácilmente a las altas temperaturas de la región.

En Corrientes hay zonas de cría y engorde del ganado, que luego es faenado para extraer la carne y los cueros.

¿Qué otros animales se crían en Corrientes?

En la actualidad, en nuestra provincia se crían distintas especies para su comercialización: búfalos, aves (faisanes), ranas, yacarés y camarones.

La **avicultura** (cría de aves de corral), la **apicultura** (cría de abejas) y la **acuicultura** (cultivo de peces y camarones) están también en pleno desarrollo.

Las superficies forestadas

La **forestación** es una actividad económica muy importante en nuestra provincia. Corrientes ocupa el segundo lugar en la producción nacional, después de Misiones.

La explotación forestal se practica principalmente en los departamentos Ituzaingó, Santo Tomé, Concepción y Paso de los Libres.

La calidad de los suelos y las condiciones climáticas de nuestra provincia son los dos factores más importantes que contribuyeron al desarrollo de la actividad forestal, que se realiza con el objeto de extraer la celulosa para la producción de papel y de proveer la materia prima para los aserraderos.

Las principales especies implantadas son **pinos** y **eucaliptos**.



Raleo de pinos para su comercialización.

Las industrias correntinas

Las industrias, donde se transforma la materia prima para elaborar distintos productos, se localizan en las **áreas urbanas**.

Nuestras industrias fabrican diversos productos, entre ellos los **alimenticios**, como el pan, las frutas procesadas, la yerba mate y el té. El arroz producido es industrializado en los **molinos arroceros**.

También sobresalen las industrias que se dedican a la **producción de textiles** y las que elaboran hilos, telas y prendas de vestir.

En los **aserraderos** se elabora la madera y se obtienen vigas, pisos, puertas, muebles, etcétera. Además, hay establecimientos que procesan la madera para obtener

pasta de celulosa, que es la materia prima para la elaboración del papel.

Los servicios y el comercio

En las ciudades se vende la mayor parte de los bienes que se producen y también se realizan otras actividades que no producen bienes ni los venden: la prestación de servicios, por ejemplo, el transporte, la educación o el cuidado y la atención de la salud.

Los **servicios** y la **actividad comercial** tienen mucha participación en la economía de Corrientes. Los productos elaborados en el territorio de nuestra provincia se venden en los mercados locales, nacionales e internacionales. Entre los productos que se exportan, el más importante es el arroz, luego la lana elaborada, los jugos, la yerba mate, los hilados de algodón y los derivados de la carne.

Turismo y lugares para conocer

Turistas de todo el país y del mundo visitan el territorio provincial para conocer la belleza de los paisajes correntinos. Llegan a pueblos como Colonia Carlos Pellegrini, en el departamento General San Martín, o a ciudades como Mercedes o Ituzaingó, para poder visitar desde allí lugares en los que todavía se conservan la flora y fauna características de los ambientes correntinos.

Además, en los ríos Paraná y Uruguay, y también en los ríos interiores, se practica la **pesca deportiva**, una importante actividad turística. En distintas localidades de la provincia, como Esquina, Ituzaingó, Empedrado, Paso de la Patria, Itatí, Goya e Itá Ibaté, se celebran torneos de pesca.



Puente sobre el río Miriñay.

Para recorrer nuestra provincia

Para intercambiar productos, comercializarlos o desplazarse de un lugar a otro, las personas construyeron rutas, caminos, vías férreas, puentes y puertos. Estas obras facilitaron las **comunicaciones** en el interior de la provincia y permitieron conectar distintas áreas de Corrientes para que nos comuniquemos con diferentes regiones de la Argentina y de países limítrofes. Muchas veces estas obras están relacionadas entre sí, como sucede con el puerto de Corrientes (capital) y el puente General Manuel Belgrano (que une Resistencia, la capital del Chaco, con Corrientes), ubicados en las cercanías de la ruta nacional N.º 12.



Aduana sobre el Puente Internacional Pres. Agustín P. Justo-Pres. Getulio Vargas.

La integración y la comunicación del territorio

Para comunicarse con las provincias vecinas (Misiones y Entre Ríos), Corrientes cuenta con dos rutas principales: la ruta nacional N.º 12, que corre en forma paralela al río Paraná, y la ruta nacional N.º 14, que lo hace a lo largo de la ribera del río Uruguay.

En algunas zonas de la provincia, el trazado de las vías de comunicación es muy difícil y costoso debido a las condiciones geográficas, como sucede en la Cuenca del Iberá.

Algunas rutas provinciales, como las N.º 119, 123 y 38, permiten la integración con el interior del territorio.

Corrientes: principales vías de comunicación



¿Cómo se integra la economía?

La economía se integra de muchas formas. El turismo es una de ellas. Imaginemos una situación: un turista que sale de Buenos Aires recorre la ruta nacional N.º 12 y utiliza un medio de transporte que lo lleva hasta Itatí. Allí visita la Basílica del mismo nombre, pasea por la localidad y disfruta de la ribera del río Paraná. Mientras tanto, como tiene hambre, va a un restaurante. Al anochecer se comunica por teléfono con su familia y después va al lugar donde están los artesanos y compra regalos. Luego se retira a descansar a un hotel.

Todo esto lo puede hacer gracias a que existen muchos servicios, ofrecidos por una gran cantidad de personas, que hacen que su estadía sea placentera.

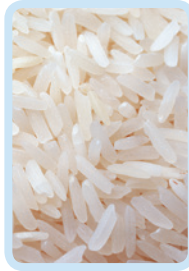
Con este ejemplo podemos ver cómo las actividades económicas primarias, secundarias y terciarias se encuentran integradas y le otorgan dinamismo a la economía en cada lugar en particular.



Puente sobre el río Corrientes.

Un ejemplo de integración: las travesías del arroz

El arroz es un **cereal básico** para la alimentación de la población. Es un cultivo que se realiza donde hay un clima con altas temperaturas y mucha humedad. Estas condiciones son las más adecuadas para obtener una abundante producción.



Todo empieza con la preparación del suelo

Para cultivar arroz, primero hay que preparar el terreno, que para ser apto debe tener una **gran cantidad de agua disponible**. Además, debe contar con niveles adecuados de nitrógeno, fósforo y potasio; esto se logra mediante la rotación del cultivo con la actividad ganadera o mediante la fertilización y el riego del suelo.

El cultivo del arroz

Luego de que se realizó el laboreo (preparación) del suelo, comienza la **siembra**. Durante dos o tres años, se cultiva arroz en un campo y luego se deja descansar el terreno durante cuatro o cinco años. En ese lapso se aprovechan las pasturas naturales o artificiales del campo para la cría de ganado.

Como dijimos, el arroz necesita gran cantidad de agua. Además del agua de las lluvias, se recurre al riego, es decir, al aporte artificial de agua. El grano de arroz está listo para ser extraído cuando tiene un color amarillento. Entonces empieza la recolección con **máquinas cosechadoras**.



Plantación de arroz.

¿Cómo se procesan los granos de arroz?

Una vez que se los saca de la planta, los granos de arroz son trasladados a los **molinos arroceros**. Estos establecimientos ya son parte de las actividades secundarias, es decir que son industrias. Allí, los trabajadores utilizan maquinarias para realizar las distintas etapas en la preparación del arroz: limpieza, descascariado, mondado, vaporización, vitaminado, elaboración. Una vez separada del grano, la cascarilla del arroz sirve como agregado para fabricar ladrillos.

A guardar, a guardar

El arroz se guarda en depósitos llamados **silos**. Seguramente los vieron alguna vez: son enormes cilindros de metal que se ubican junto a tinglados y maquinarias agrícolas. Son tan grandes que se ven desde muy lejos.

Paquetes listos

Una vez que el arroz está listo, se lo empaqueta y comercializa. Los camiones trasladan la carga a los vendedores mayoristas, que luego se encargan de revenderlos a los comercios más pequeños (minoristas). Un viaje aún más largo (exportación) es el que el arroz realiza hacia países vecinos, como el Brasil.

El último viaje del grano de arroz es el que realiza desde que sale del almacén o supermercado hasta que llega a la mesa del hogar. Con su consumo, las personas colaboran con una alimentación sana.



Silos y camión con bolsas de arroz.

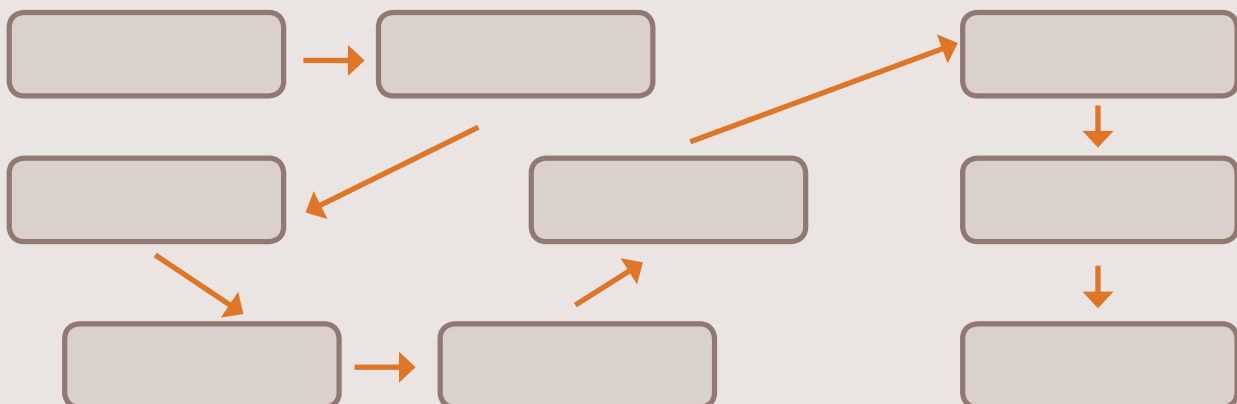
1. Averigüen el nombre de las localidades rurales más próximas a su escuela e indiquen las actividades económicas predominantes en ellas.
2. En el departamento donde viven, ¿existe algún establecimiento industrial? Si la respuesta es afirmativa, ¿qué producto o productos se elaboran allí?
3. Armen un folleto turístico para promocionar la localidad donde viven. Redacten un texto breve explicando dónde está ubicada, los lugares que se pueden visitar, si se realiza algún tipo de festejo o evento cultural, y todo lo que les parezca interesante para que sea conocida.
4. Lean esta lista y luego completen el cuadro según el tipo de actividad económica que corresponda.

descascarillado del arroz – plantación de yerba mate en Gobernador Virasoro – transporte de gaseosas por la ruta nacional N.º 12 – hospital de Esquina – cría de faisanes en la ciudad de Corrientes – fabricación de telas de algodón en Tipoití – escuela de Curuzú Cuatiá – cultivo de arroz en Saladas – cría de ovejas en Mercedes – plantación de pinos en Santo Tomé – aserradero en Monte Caseros – banco en la ciudad de Mercedes

Actividades primarias	Actividades secundarias	Actividades terciarias

5. Ordenen las siguientes actividades y ubíquenlas en los cuadros correspondientes para completar los pasos del cultivo del arroz.

arroz listo para consumo - laboreo de la tierra - cosechado - traslado a molinos
 descascarillado y vaporización - siembra del arroz - traslado a depósitos de almacenamiento
 empaquetado - comercialización y venta



Las leyes y la Constitución

Las **leyes** son las normas escritas de un país y resultan fundamentales para la organización de sus habitantes y la buena convivencia. Determinan los **deberes**, es decir, las obligaciones de los ciudadanos, y también los **derechos**, que son los beneficios que gozan.

La ley más importante de nuestro país es la **Constitución Nacional**, pero como es un país federal, cada provincia elige su gobierno y sus propias leyes, siempre que no contradigan la Constitución Nacional. Por eso, Corrientes tiene su propia **Constitución Provincial**.

La Constitución Nacional establece que el gobierno de la Argentina se divide en tres poderes: el **Poder Ejecutivo**, ejercido por el **presidente**; el **Poder Legislativo**, a cargo de los **diputados** y los **senadores**, y el **Poder Judicial**, integrado por los **jueces**.

¿Y en Corrientes?

Nuestra provincia se divide en veinticinco departamentos. En la ciudad de Corrientes, la capital de nuestra provincia, residen las autoridades provinciales.

Al igual que el gobierno nacional, el gobierno provincial también está dividido en tres poderes. En la Constitución de la Provincia de Corrientes, se establece la forma en que están organizados estos poderes, como pueden ver en el cuadro de esta página.

El gobierno de la provincia de Corrientes

Poder	Integrado por	Funciones
Ejecutivo	Un gobernador. En caso de ausencia o enfermedad, es reemplazado por el vicegobernador. Ambos son elegidos por los ciudadanos de la provincia mediante el voto.	Administra el dinero de la provincia, promulga y hace cumplir las leyes. Se ocupa de la salud, la educación, la seguridad, las obras públicas, etc., de la provincia. Representa a Corrientes ante el gobierno nacional y de las otras provincias.
Legislativo	Una Cámara de Diputados integrada por treinta diputados. Una Cámara de Senadores integrada por quince senadores, presididos por el vicegobernador de la provincia.	Discute, redacta y elabora leyes provinciales. Controla que los otros poderes cumplan correctamente con sus funciones y puede enjuiciarlos por el mal desempeño en sus funciones.
Judicial	Un Superior Tribunal de Justicia. Cámaras de Apelaciones. Jueces.	Controla el cumplimiento de las leyes en todo el territorio de la provincia. Interviene en las relaciones entre las instituciones y entre los otros poderes del Estado provincial.

El gobierno municipal

Los pueblos grandes y las ciudades de la provincia de Corrientes tienen un gobierno local o municipal.

El gobierno municipal controla todo lo que tiene que ver con el funcionamiento y el bienestar de la comunidad, por ejemplo, las normas de tránsito y de edificación, la recolección de basura y limpieza de las calles, el mantenimiento de las plazas, las salas de primeros auxilios, etcétera.

El gobierno municipal se divide en tres poderes:

- El **Poder Ejecutivo municipal**, a cargo del **intendente**. En los municipios de primera categoría (los de más de 15.000 habitantes), también hay un viceintendente.
- El **Poder Legislativo municipal**, a cargo del **Concejo Deliberante**, integrado por **concejales** que elaboran las normas (**ordenanzas**) que deben cumplir los habitantes del municipio. También controlan la gestión del intendente.
- El **Poder Judicial municipal**, integrado por los jueces del **Tribunal de Faltas**, que comprueban el cumplimiento de las ordenanzas.



Los símbolos de nuestra provincia son el Escudo, la Bandera y el Himno.

Nuestras costumbres

Nuestra Constitución es el conjunto de normas escritas que rigen nuestra provincia. También existen normas que no están escritas, que son acciones que la gente repite durante mucho tiempo y va transmitiendo de generación en generación. Estas normas son las **costumbres**, por ejemplo, en nuestro caso, bailar el chamamé.



Los correntinos conservamos algunas costumbres que vienen desde los tiempos de la Colonia y que, probablemente, los españoles tomaron de los guaraníes. Por ejemplo, en Corrientes todos los 1° de agosto, tradicionalmente el mes de las enfermedades, se toma caña con ruda, que es una bebida alcohólica muy fuerte con una hierba que, según la creencia popular, espanta los males.

Comidas tradicionales

Tanto en los centros urbanos como en las zonas rurales de Corrientes, conservamos el hábito de comer platos tradicionales de la región. El más conocido es el *chipá*, que se elabora con harina de mandioca (*mandiό*). El *mbaipy* se prepara con harina de maíz (*avati*) y queso fresco.

Mbaipy

INGREDIENTES

12 choclos - ½ taza de leche - 1 cebolla - 2 cucharadas de grasa - 200 g de queso fresco - sal y condimentos a gusto

PREPARACIÓN

Rallar los choclos y mezclarlos con la leche y la sal. Dorar la cebolla en grasa caliente, agregar el choclo con la leche mezclando constantemente sobre el fuego. Incorporar a la preparación el queso fresco cortado en daditos. Revolver durante 20 minutos. Retirar del fuego y dejar reposar unos minutos.

Las fiestas populares

Las fiestas populares son celebraciones donde se reúnen las personas para recordar un hecho determinado. Hay distintos tipos de festejos, por ejemplo, las **fiestas patronales**, para celebrar el día del santo patrono de una ciudad o el aniversario de una fundación; también **fiestas relacionadas con los recursos económicos de un lugar**, como por ejemplo, una feria ganadera.

Las competencias de pesca también se convierten en verdaderas fiestas populares, como la **Fiesta Nacional del Pacú**, en la ciudad de Esquina, y la **Fiesta Nacional del Surubí**, en Goya.

En nuestra provincia se celebran muchas **fiestas religiosas**, como la de **San Baltasar**, el santo moreno, todos los 6 de enero en el legendario barrio Cambá Cuá (que significa “cueva de negros”) de la capital correntina. El 8 de enero se recuerda la muerte del **Gauchito Gil**, personaje muy venerado en Corrientes. El 2 y el 3 de mayo, en algunos barrios de la ciudad capital, se conserva la costumbre de encender velitas en el frente de las casas recordando el **milagro de la Cruz Fundacional**. Estas luminarias se repiten el 24 de junio, recordatorio de **San Juan Bautista**, patrono de la ciudad de Corrientes, y luego se realiza la quema de muñecos de paja.

El 16 de julio es el aniversario de la coronación de la **Virgen de Itatí**, patrona de la provincia, y es muy conocida la peregrinación del pueblo de San Luis del Palmar hasta Itatí en una caravana de carretas y caballos de varios kilómetros de extensión. Los jóvenes de Corrientes y de las regiones vecinas repiten esta peregrinación, a pie, el 21 de septiembre desde la capital.



Interior de la Basílica de Itatí.

Algunas de las fiestas populares de nuestra provincia

ENERO

Fiesta de San Baltasar, en Corrientes capital.
Fiesta Nacional del Chamamé, en Corrientes capital.
Fiesta de la Sandía, en Esquina.
Comienzo de la Fiesta del Carnaval, en Corrientes capital y en otras localidades (Paso de los Libres, Esquina, Goya, Monte Caseros, etc.).

FEBRERO

Continuación de la Fiesta del Carnaval.
Fiesta del auténtico Chamamé Tradicional, en Mburucuyá.



Carnaval de Corrientes.

MARZO

Fiesta Nacional del Pacú, en Esquina.

ABRIL

Fiesta Nacional del Surubí, en Goya.
Fiesta Provincial de la Artesanía, en Empedrado.

MAYO

Fiesta Patronal de San José Obrero, en Alvear.
Fiesta de la Santísima Cruz de los Milagros, en Corrientes capital.

JUNIO

Fiesta de San Juan Bautista, en Corrientes capital.
Torneo de Pesca de la Boga y el Pacú, en Itá Ibaté.
Fiesta del Mate y la Amistad, en Paso de los Libres.

JULIO

Fiesta de la Coronación de la Virgen de Itatí, en Itatí.
Festival del Guiso, en Paso de los Libres.
Fiesta Nacional de la Yerra Correntina, en Ituzaingó.

AGOSTO

Fiesta Nacional del Dorado, en Paso de los Libres.
Aniversario de la muerte del general José de San Martín, en Yapeyú.
Fiesta del Pago, en Goya.



Fiesta Nacional del Dorado.



Restos de la casa de San Martín, en Yapeyú.

SEPTIEMBRE

Fiesta Nacional de la Danza Contemporánea, en Corrientes capital.
Fiesta de la Estudiantina, en Empedrado.
Fiesta del Agricultor, en Colonia Carolina (Goya).
Feria Ganadera del Mercosur, en Gobernador Virasoro.

OCTUBRE

Festival Latinoamericano del Canto y la Danza, en Cruzú Cuatiá.
Expo Agro del Sur Correntino, en Monte Caseros.
Concurso Integral del Surubí, en Ituzaingó.

NOVIEMBRE

Fiesta de la Naranja, en Bella Vista.
Fiesta de la Horticultura, en Santa Lucía.
Festival del Folclore Correntino, en Santo Tomé.

DICIEMBRE

Fiesta del Mate y Expo Mate, en Gobernador Virasoro.
Fiesta Provincial del Arroz, en Itá Ibaté.

1. Busquen información para responder a las siguientes preguntas.

a) ¿Qué autoridad trabaja en el Palacio de Gobierno de la ciudad de Corrientes?

.....

b) ¿Cuál es el nombre del actual gobernador de la provincia de Corrientes? ¿A qué partido político pertenece?

.....

.....

c) ¿Qué tareas realiza el gobernador?

.....

.....

2. ¿En qué calle se ubica el edificio municipal o intendencia de la localidad donde viven? ¿Cómo se llama el intendente de su localidad?

.....

.....

3. Si le escribieran una carta al intendente, ¿qué cosas le pedirían que mejore en la localidad? ¿Cuáles de las cosas que hizo beneficiaron a toda la comunidad?

.....

.....

.....

.....

.....

4. Indiquen cuáles de estas afirmaciones son verdaderas (V) y cuáles falsas (F). Escriban en sus carpetas la forma correcta de las oraciones falsas.

a) El intendente paga el sueldo de los maestros.

b) El responsable de la limpieza de las calles es el gobernador.

c) Los jueces son los responsables del cumplimiento de las leyes.

d) Los diputados y los senadores elaboran las ordenanzas.

5. Trabajen sobre la localidad donde viven.

a) ¿Quién es la santa patrona de Corrientes? ¿Y el santo patrono de la ciudad capital? ¿En qué fechas se los recuerda?

b) ¿Cuándo conmemoran el día de la fundación de la localidad?

c) ¿Cuál es, para ustedes, la fiesta popular más importante?

Diferentes habitantes

Cuando los españoles comenzaron a llegar al actual territorio de nuestra provincia en el siglo XVI, la región estaba habitada por diferentes grupos de aborígenes. Los primeros en instalarse fueron los **caingangs**, que vivían cerca de la ribera del río Uruguay. Después se establecieron los **guaycurúes**, en la zona del Paraná Medio (desde la ciudad de Corrientes hacia el sur). Por último, los **guaraníes**, en el norte del territorio, en el área del Alto Paraná (desde la ciudad de Corrientes hacia el Brasil).

Los caingangs

Estos aborígenes llegaron desde el sur del Brasil y fueron los primeros en instalarse en estas tierras, en la región comprendida entre el río Uruguay y los esteros del Iberá.

Eran **cazadores-recolectores** y **pescadores nómades**, es decir que no vivían todo el tiempo en el mismo lugar. Por eso sus aldeas eran siempre provisionarias y sus viviendas estaban construidas con ramas para protegerse del sol y de la lluvia.

Los caingangs se alimentaban de lo que la naturaleza les proveía. En el monte, por ejemplo, conseguían frutas silvestres, raíces y palmitos que obtenían de la palmera pindó.

Con sus arcos y flechas, lanzas, garrotes y hondas, cazaban aves como patos, palomas y loros, y una gran variedad de animales como el tatú gigante (tatú carreta), guazunchos (ciervos), tapires, pecaríes, monos y muchos más, que por esos tiempos eran muy abundantes.

Estos primeros habitantes también usaban sus armas para defenderse de animales peligrosos como el yagareté, el yacaré o la anaconda, y para pelear cuando otros grupos invadían sus lugares de caza.



Los yagaretés formaban parte de la variada fauna del territorio donde vivieron los primeros habitantes de nuestra actual provincia.

Los guaycurúes

Estos aborígenes **cazadores-recolectores nómades** ocuparon toda la región del Paraná Medio, aproximadamente entre las actuales ciudades de Esquina y Corrientes.

Los guaycurúes eran **buenos navegantes** y construían enormes y sólidas **canoas** que podían transportar hasta cuarenta hombres.

Para alimentarse recolectaban frutos silvestres, cazaban y pescaban. La algarroba, que maduraba durante los meses de verano, era su principal alimento en esa estación. Además, recogían los frutos de la tuna, el chañar y el molle, y también raíces y cogollos de palmera pindó. También les gustaba mucho la miel silvestre.

Las carnes más preciadas por este grupo eran las de ñandú, tapir, venado, corzuela y pecarí. Utilizaban las armas para cazar también para la guerra, ya que además de ser excelentes cazadores eran **bravos guerreros**.

Las viviendas de los guaycurúes eran muy simples: consistían en armazones de ramas cubiertas de paja u hojas de palma. En ellas podían vivir hasta veinte o treinta personas.

¿Cómo se vestían? Su vestimenta típica era un **mantito de pieles** confeccionado con varios cueros de nutria, zorro o venado, cosidos entre sí, con el pelaje hacia adentro y la parte exterior decorada con figuras geométricas. Con el tiempo, posiblemente por su contacto con los guaraníes, los guaycurúes comenzaron a usar **tejidos de lana, caragatá o algodón**.

Los guerreros guaycurúes obedecían a un cacique, que tenía poco poder en tiempos de paz.

A partir del siglo XIX, los guaycurúes **se trasladaron a la región chaqueña** y se integraron a los grupos aborígenes que vivían allí. En la actualidad, sus descendientes tobas cruzan a nuestra provincia para vender artesanías y yerbas medicinales.



Guaycurúes vestidos con pieles.



Los guaraníes

Los guaraníes comenzaron a vivir en nuestro actual territorio cuando los caingangs y los guaycurúes hacía ya bastante tiempo que lo habitaban. Llegaron desde las zonas selváticas del Brasil y del Paraguay, y ocuparon el sector norte, sobre el Alto Paraná.

Estos aborígenes tenían una forma de vida bastante diferente a la de los otros dos grupos. **Cultivaban la tierra** y eran **sedentarios**; esto significa que se instalaban en un lugar, construían sus aldeas y allí se quedaban. También eran hábiles **alfareros** y **tejedores**.

La alimentación

Para alimentarse los guaraníes **recolectaban** frutas silvestres, raíces y huevos. También **cazaban** con arcos y flechas y **pescaban**. Pero una importante cantidad de alimentos provenía de la **agricultura**.

Para cultivar utilizaban una técnica conocida con el nombre “técnica de roza” o **rozado**.

El trabajo de rozado lo hacían varios hombres: elegían un terreno en la selva, cortaban la maleza y derribaban los árboles con hachas de piedra y cuñas, comenzando por los más altos, que al caer arrastraban a los más pequeños. Luego los dejaban secar, los quemaban y extendían las cenizas, que, con ayuda de las lluvias, fertilizaban el suelo.

Antes de comenzar con el rozado, realizaban ceremonias en las que cantaban, danzaban y bebían *caú* (una bebida alcohólica hecha con maíz o mandioca, que era elaborada por las mujeres).



Ilustración que muestra a un guaraní practicando el rozado en la selva.

La siembra era una tarea de las mujeres y se realizaba cuando terminaba el invierno y comenzaban las lluvias. Con azadas de madera dura o piedra, abrían los surcos u hoyos donde ponían las semillas de maíz, zapallo, maní, brotes de papa o ramas de mandioca. Cuando llegaba el verano, efectuaban las primeras cosechas en medio de grandes celebraciones y rituales.

Después de un tiempo, cuando la tierra comenzaba a agotarse (es decir que se volvía menos fértil), los guaraníes buscaban otro sector de la selva para realizar el rozado.

Además, los guaraníes eran expertos navegantes. Con los troncos de los árboles construían canoas que les permitían pescar y trasladarse por los ríos y arroyos de la región.

Las casas

Los guaraníes vivían en aldeas formadas por chozas que se ubicaban alrededor de un espacio despejado, como si fuera una plaza. Según el tamaño, tenían distinto nombre:

- la choza común o *tapy'i* podía albergar a un grupo de 4 a 8 personas;
- la choza grande o *tapy'i guazú* tenía capacidad para que en ella vivieran 10 a 20 personas;
- la maloca era la más grande y podía albergar a varias familias. En ella cabían más de 100 personas. Era rectangular y podía medir de 10 a 15 metros de ancho por 100 a 150 metros de largo.



Ilustración de una *tapy'i guazú* o choza grande guaraní.

La vestimenta y los adornos

Antes de que llegaran los españoles a nuestro actual territorio, los guaraníes usaban poca ropa o iban desnudos. La vestimenta más común era el *tambeó* o tanga, una especie de taparrabo de paño o pieza tejida de algodón, que usaban los varones y las mujeres.

Tiempo después, se supone que por la influencia de los conquistadores españoles y de los sacerdotes jesuitas, los guaraníes comenzaron a usar algunas ropas. La más característica era el *tipóí*, que usaban las mujeres: una especie de poncho hasta las rodillas, sin costuras laterales y sin mangas, que se sujetaba a la cintura con un cordón o una faja.

A los guaraníes les gustaba mucho adornarse, se tatuaban y se ponían collares de semillas, huesos y plumas. Los hombres usaban un palito atravesado en el labio inferior, llamado *tembetá*.

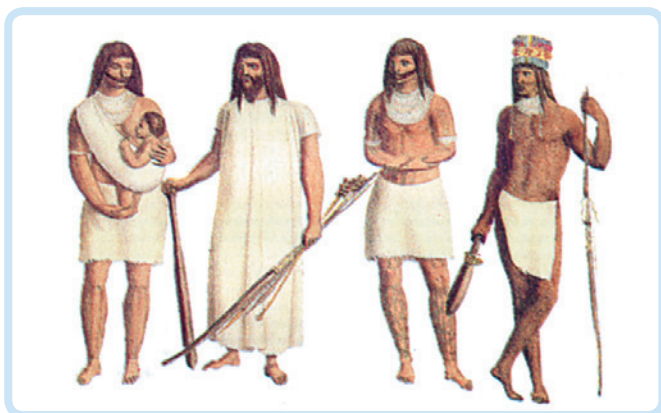


Ilustración que muestra la vestimenta de los guaraníes luego de la llegada de los españoles.

El mundo espiritual de los guaraníes

Los guaraníes creían en un ser superior llamado *Tupá*, que cuidaba de ellos. También creían en un dios travieso a quien nada le salía bien, llamado *Añá*, al que más adelante los misioneros identificaron con el diablo.

Además, los guaraníes creían en duendes de la naturaleza llamados *poras*, que eran, por ejemplo, guardianes del agua o del monte.

Una de las creencias de los guaraníes se relaciona con el **mito de la Tierra sin Mal**. Este lugar, habitado por los dioses, era la tierra donde todo se podía conseguir sin esfuerzo. Se trataba de una especie de paraíso en el que la muerte no existía y donde el pueblo guaraní sobreviviría hasta el fin del mundo. Como la principal

preocupación de los guaraníes era la destrucción de su ambiente, cuando lo consideraban amenazado, iniciaban migraciones dirigidas por los chamanes o hechiceros (*payé*) en busca de la Tierra sin Mal. Se cree que los guaraníes hicieron varias migraciones de este tipo.

Un importante legado cultural

Seguramente conocen varias palabras en guaraní, porque el idioma de este pueblo todavía se utiliza en el nordeste de la Argentina. Además es, junto con el español, el idioma oficial de la República del Paraguay.

Veamos cómo llamaban los guaraníes a los distintos integrantes de un grupo. Cada una de estas personas cumplía una función específica dentro de la tribu, bajo el control del cacique.

Hombre: *carai*.

Mujer: *cuñá*.

Niño: *mitai*.

Niña: *mitai-cuñá*.

Adolescente varón: *cunumi*.

Adolescente mujer: *cuñatai*.

Hombre adulto: *carai-avá*.

Mujer adulta: *cuñá-carai*.

Anciano: *tuyá*.

Anciana: *guaimi*.



Los guaraníes decoraban las cerámicas con finas líneas rojas o negras, o bien con pequeños relieves producidos por la presión de la yema de los dedos o de algún elemento punzante.

1. Según la información de este capítulo, ubiquen en el siguiente mapa de nuestra provincia:

- el río Uruguay, el Paraná Medio, el Alto Paraná y los esteros del Iberá (pueden ayudarse con el mapa físico que está en la página 7);
- el lugar donde se instalaron los caingangs, los guaycurúes y los guaraníes.



2. Resuelvan el siguiente acróstico sobre los guaraníes.

- G**
- U**
- A**
- R**
- A**
- N**
- Í**

- País donde en la actualidad el guaraní es un idioma oficial.
- Dios protector de los guaraníes.
- Bebida alcohólica que los guaraníes obtenían del maíz o de la mandioca.
- Técnica de cultivo practicada por los guaraníes.
- Dios guaraní que los misioneros identificaron con el diablo.
- En guaraní, adolescente varón.
- En guaraní, niño.

3. Este fragmento de la carta de Luis Ramírez, de 1526, es el documento escrito más antiguo en la historia de Corrientes. Léanlo y resuelvan las consignas.

“[...] así Yaguarú [...] mucho [...] avatí [maíz], calabazas, raíces de mandioca, patacas y panes hechos de la harina de las raíces de la mandioca [...]”.

- En la actualidad se siguen consumiendo los panes de harina de mandioca. ¿Cómo se llaman esos panes?

.....

- ¿Qué otras plantas cultivaban los guaraníes?

.....

La fundación de Corrientes

Cristóbal Colón, un navegante al servicio de los reyes de España, llegó a América por primera vez en 1492. Hasta ese momento, los europeos no sabían que existía este enorme continente y de inmediato quisieron explorarlo y conquistarlo. Comenzó entonces la **época colonial**, que fue el período durante el cual los reyes de España gobernaron América. Para poder controlar los nuevos territorios, dominar a sus pobladores y evitar que otros países los ocuparan, los reyes decidieron que los conquistadores debían fundar ciudades.

Una de esas ciudades fue Corrientes, fundada el **3 de abril de 1588** por **Juan Torres de Vera y Aragón**. El fundador le dio el nombre de ciudad de Vera y la ubicó a orillas del río Paraná, en el lugar conocido como “Las Siete Corrientes”, porque las elevadas barrancas de piedra formaban siete entradas en el río que originaban siete corrientes. Luego, sus habitantes le agregaron el nombre de “San Juan” por San Juan Bautista, su santo patrono. Así, la actual capital de nuestra provincia se llamó **San Juan de Vera de las Siete Corrientes**.

La fundación de una ciudad tenía reglas muy precisas, y Juan Torres de Vera y Aragón las cumplió al pie de la letra. Designó el sitio para la plaza mayor y clavó en el centro el rollo o palo de la Justicia. Después fijó el lugar para los edificios más importantes, como la iglesia matriz. También designó a las autoridades del **Cabildo**, que se ocupaba del gobierno de las ciudades. En las afueras del sitio elegido, construyó la Cruz fundacional, protectora de la nueva ciudad.

El milagro de la Cruz

Cuenta nuestra tradición que los aborígenes se resistían a la ocupación de los españoles e intentaron quemar la Cruz fundacional. Pero un rayo mató a un indígena que encendía la hoguera y provocó que el resto del grupo lo viera como una señal y aceptara a los conquistadores y a su dios.

La **Cruz de los Milagros** se conserva actualmente en la iglesia que lleva su nombre y se le rinde culto cada 3 de mayo.

La sociedad colonial

En la nueva ciudad, como era común en la época colonial, las personas tenían distintos privilegios según el grupo o la clase social a la que pertenecían.

Por un lado, estaban los **españoles** y sus hijos nacidos en América, los **criollos**; por otro, los **mestizos** (también llamados mancebos de la tierra), hijos de españoles y madres guaraníes. Además estaban los grupos aborígenes que eran repartidos entre los españoles para que trabajaran para ellos. Este reparto se llamaba **encomienda** y los españoles que tenían el control de estos grupos eran los **encomenderos**. También había **africanos**; estas personas y sus descendientes estaban esclavizadas.

Los españoles encomenderos, y más adelante los hacendados, formaban el grupo social privilegiado: recibían las mejores tierras y tenían los cargos militares y políticos más importantes. Por debajo de estos, se encontraban los funcionarios reales, los comerciantes y los sacerdotes. Los demás españoles y criollos formaban el llamado “pobrerío” o “chusma”.

Fuera de estos grupos, estaban los mestizos, los aborígenes y los africanos, que, aun cuando fueran libres o esclavos, no tenían ningún tipo de derechos.



Estos dibujos del año 1615 representan a los encomenderos y muestran los privilegios que tenían.

Economía y sociedad

En sus comienzos, las actividades económicas de Corrientes buscaban satisfacer las necesidades básicas de sus habitantes, sobre todo la **alimentación** y la **vivienda**. El resto de sus necesidades las satisfacían con lo que obtenían del **intercambio con Asunción**, en el Paraguay, o con **España**.

Los fundadores de Corrientes habían llevado, desde el Paraguay hasta la zona donde se fundaría la ciudad, 1.500 vacas y 1.500 caballos. Estos animales se dispersaron por el campo del territorio correntino, se reprodujeron libremente y se volvieron salvajes o **cimarrones**. Entonces, para aprovechar este recurso, los correntinos realizaban **vaquerías**, es decir, expediciones de caza. De los animales obtenían el cebo y especialmente el cuero, tan apreciado que dio lugar a la llamada **cultura del cuero**.

Cuando el ganado fue domesticado, aparecieron las **estancias** y desapareció la vaquería como actividad económica principal.

La construcción de **embarcaciones** de todo tipo y **carretas** aprovechando la **madera** de nuestros bosques fue la segunda actividad económica más importante. Además, se producían y vendían **tabaco** y **yerba mate**.

¿A qué llamamos cultura del cuero?

Gracias a la abundancia de ganado, en nuestro pasado colonial, el cuero se convirtió en un recurso barato y fácil de obtener. El cuero tenía numerosos usos y reemplazaba a muchos materiales, por ejemplo, a la madera y al hierro. Por eso, en todos los hogares los implementos eran realizados con cueros. Con ellos se construían casas y, superpuestos, se usaban como techo. Como los clavos y alambres eran escasos y no existía la sogá, el cuero humedecido proporcionaba todo tipo de cuerdas y amarraduras. Las puertas y las camas eran de cuero extendido en un bastidor, así como los baúles, arcones y sillas; los canastos, las cestas, los cofres, etc., se hacían de cuero crudo con pelo. Los arcos de los caballos, los lazos y las boleadoras también se confeccionaban con este material.



Esta imagen del año 1764 muestra cómo se cazaba el ganado durante una vaquería.

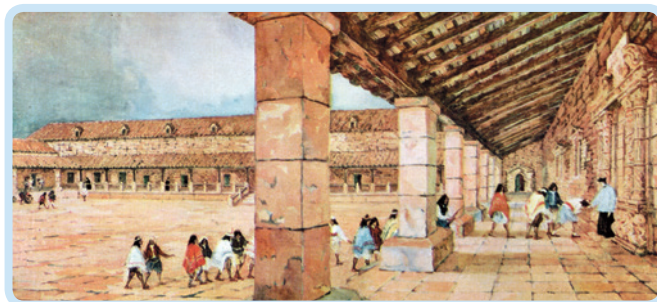
Reducciones franciscanas y misiones jesuíticas

El trato de los encomenderos hacia los indígenas era muy duro, y esto generaba frecuentes conflictos. Por ese motivo, algunos **sacerdotes franciscanos y jesuitas** establecieron en el siglo XVII pueblos de aborígenes llamados **reducciones** y **misiones**. Allí, los indígenas eran protegidos de los abusos de los españoles y, al mismo tiempo, aprendían la religión cristiana.

En las márgenes del río Paraná, los franciscanos fundaron las reducciones de Itatí, Santa Ana de los Guácaras, Santa Lucía de los Astos, Candelaria de Ohoma y Santiago Sánchez. Excepto Itatí, habitada por guaraníes, las otras reducciones estaban pobladas por guaycurúes. En ellas, los aborígenes estaban encomendados, es decir que debían trabajar para los españoles.

En la zona del río Uruguay, los jesuitas levantaron las misiones de Yapeyú, La Cruz, Santo Tomé y San Carlos, todas pobladas por guaraníes.

En las misiones, los indígenas no estaban encomendados, es decir, no estaban obligados a trabajar para los españoles.



Caciques guaraníes saludan al paí tuyá luego de finalizada la misa en la misión. Pintura de Léonie Matthijs.

El gobierno colonial

En las páginas anteriores, pudieron conocer de qué modo, cuando se fundaba una ciudad, se designaba el lugar para los edificios más importantes, como el Cabildo, y se nombraban sus autoridades. ¿Quiénes eran esas autoridades? ¿Qué era un Cabildo?

La autoridad más importante en América era el **virrey**, quien, en nombre del rey de España, gobernaba sobre un extenso territorio llamado **virreinato**. El actual territorio argentino formó parte del **Virreinato del Perú** hasta 1776, año en que se fundó el **Virreinato del Río de la Plata**.

El Virreinato del Perú se dividía, a su vez, en **gubernaciones** a cargo de un **gobernador**. A partir de 1617, el actual territorio correntino formó parte de la **Gobernación del Río de la Plata**, cuya capital era Buenos Aires. En Corrientes la autoridad política y militar era el **teniente de gobernador**, quien representaba al gobernador.

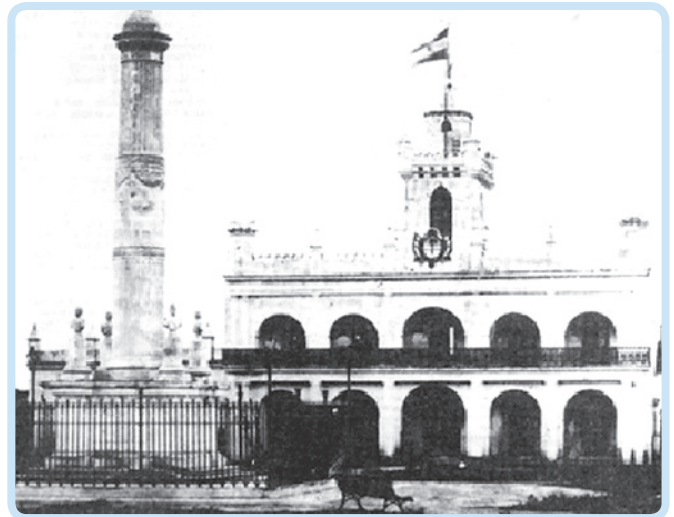
Luego de la creación del Virreinato del Río de la Plata, se suprimieron las gobernaciones y se crearon **intendencias**. Entonces, Corrientes pasó a formar parte de la **Intendencia de Buenos Aires**.

El **Cabildo** también participaba del gobierno. Estaba integrado por los vecinos más importantes de la ciudad, quienes duraban un año en sus cargos. Las reuniones del Cabildo eran presididas por el teniente de gobernador y le seguían en importancia los **alcaldes**, encargados de la justicia de la ciudad, y el **alguacil mayor**, que estaba a cargo de la seguridad.

Las funciones del Cabildo eran similares a las de una municipalidad actual. Además, el Cabildo se ocupaba del cuidado de la salud de las personas y la higiene de la ciudad, de vigilar las buenas costumbres de la población, de la organización de las fiestas y las celebraciones, de otorgar los permisos para realizar vaquerías y de las relaciones de la población de la ciudad con los indígenas.

Cuando la seguridad de la ciudad estaba en peligro, por ejemplo, por inundaciones, ataques de los aborígenes, sequías o plagas, el Cabildo convocaba a una asamblea de vecinos, también conocida como **Cabildo pleno** o **Cabildo abierto**.

En algunas reducciones y misiones, como Santa Lucía de los Astos, Itatí y Yapeyú, existían **Cabildos indígenas** integrados por los aborígenes.



Cabildo de Corrientes a principios del siglo xx.

La Revolución de Mayo y Corrientes

El 25 de Mayo de 1810, se produjo en Buenos Aires la **Revolución de Mayo**. Este hecho fue muy importante para nuestra patria, porque se formó por primera vez un gobierno integrado en su mayoría por criollos: la **Primera Junta**.

Los españoles no estuvieron de acuerdo con las decisiones tomadas por los criollos. Entonces, la sociedad se dividió en dos grupos: los **realistas**, que querían seguir dependiendo de España, y los **patriotas** o **revolucionarios**, que defendían la Revolución y el nuevo gobierno formado por criollos.

En aquella época las noticias no viajaban tan rápido como ahora, y los correntinos se enteraron de lo ocurrido cuando, en la noche del 15 de junio, llegó a nuestro territorio un enviado de la Primera Junta que solicitaba la adhesión a la Revolución. El teniente gobernador convocó a los funcionarios del Cabildo a una reunión urgente para el día siguiente.

En esa reunión, los criollos y los españoles se pusieron de acuerdo en reconocer a las nuevas autoridades. También resolvieron convocar a un Cabildo abierto para elegir a un diputado que representara a Corrientes en la Junta organizada en Buenos Aires.

Los principales vecinos de la ciudad de Corrientes se reunieron el **22 de junio de 1810** en un **Cabildo abierto** y, por amplia mayoría de votos, eligieron al doctor **José Simón García de Cossio**, hijo de españoles nacido en Corrientes, como diputado para representar a los correntinos en Buenos Aires.

1. Investiguen sobre las funciones de las autoridades municipales del lugar en donde viven. Luego, respondan las siguientes preguntas.

a) ¿Qué semejanzas encuentran con las actividades del Cabildo durante la época colonial?

.....

.....

b) ¿Quiénes son las autoridades del municipio? ¿Quiénes eran las autoridades del Cabildo?

.....

.....

.....

2. En el siglo XVII, las únicas poblaciones de nuestra provincia eran, además de la ciudad de Corrientes, las reducciones franciscanas y las misiones jesuíticas. Completen el siguiente cuadro con los nombres correspondientes según lo que leyeron en este capítulo.

Reducciones franciscanas	Misiones jesuíticas

a) Al lado de cada nombre, indiquen si estaban pobladas por guaycurúes o por guaraníes.

b) ¿Cuál era la principal diferencia entre los pueblos franciscanos y los pueblos jesuitas?

.....

.....

c) ¿En dónde había cabildos indígenas?

.....

3. Marquen la opción correcta.

Por su nacimiento, el diputado José Simón García de Cossio, elegido para integrarse a la Junta en Buenos Aires luego de la Revolución de Mayo, era...

...ESPAÑOL

...CRIOLLO

...MESTIZO

Las guerras por la Independencia

Después de la Revolución de Mayo, algunas regiones del Virreinato del Río de la Plata no reconocieron al nuevo gobierno instalado en Buenos Aires. Por eso, la Primera Junta organizó un ejército para combatir contra los que querían seguir dependiendo de España (los **realistas**). Hubo varios frentes de lucha: **Alto Perú** (actual Bolivia), **Paraguay** y la **Banda Oriental** (hoy Uruguay).

Una parte del ejército patriota fue enviado al Paraguay bajo el mando del general **Manuel Belgrano**. En su paso por el territorio correntino, a fines de 1810, el ejército recibió apoyo de la población:

- El gobernador de las misiones puso a su disposición partidas de guerreros guaraníes (los guaycurúes se negaron a ir).
- Desde la ciudad de Corrientes, se incorporaron afrodescendientes como artilleros, y criollos en la caballería y la infantería.
- El Cabildo de la ciudad dispuso la entrega de carne, tabaco y yerba mate para los soldados.
- En los pagos de Yaguareté Corá, un niño de 12 años llamado Pedro Ríos se sumó al contingente y hoy se lo recuerda con el nombre de “el Tambor de Tacuarí”.
- La población de Curuzú Cuatiá le dio al ejército caballos de recambio.
- Don Pedro Ferré mandó construir, en su propio asfollero, las embarcaciones para el cruce del río Paraná.
- Las damas correntinas entregaron al ejército sus joyas y los hombres sus armas.

La expedición de Belgrano al Paraguay fue un fracaso. Sus tropas fueron trasladadas al frente de guerra de la Banda Oriental. Dos años después, el entonces coronel **José de San Martín** pidió que le enviaran hombres de Corrientes para formar el Regimiento de Granaderos a Caballo. En el primer envío, partió el correntino **Juan Bautista Cabral**, héroe del combate de San Lorenzo.

Nace la provincia

Desde 1814 Corrientes ya tenía rango de provincia. Sin embargo, primero formó parte de la **Liga de los Pueblos Libres**, que estaba bajo el mando de José Gervasio de Artigas, un caudillo de la Banda Oriental que defendía las ideas federales de que cada provincia se

governase a sí misma. Esto molestaba a los dirigentes de Buenos Aires, partidarios de un gobierno centralista dirigido desde esa provincia. Por estas diferencias, Corrientes no envió diputados al **Congreso de Tucumán**, que declaró la **Independencia de las Provincias Unidas del Río de la Plata** el 9 de julio de 1816.

La Liga de los Pueblos Libres



En 1820, en medio de grandes desacuerdos entre las provincias, cayó el gobierno central y cada provincia se convirtió en autónoma, es decir que se gobernó por sí misma.

Entre 1820 y 1821, Corrientes formó parte de la **República de Entre Ríos**. Con la revolución del **12 de octubre de 1821**, que puso fin a la influencia de Entre Ríos en nuestro territorio, nació la provincia de Corrientes que conocemos hoy. Se sancionó el Estatuto provincial, considerado por muchos historiadores como la primera Constitución Provincial. En 1821 también fue electo el primer gobernador, el capitán **Juan José Fernández Blanco**, a quien lo sucedería en el cargo el brigadier general **Pedro Ferré**, electo cinco veces.

Pedro Ferré organizó la provincia de Corrientes en sus dos primeras décadas de existencia. Firmó la primera ley sobre educación que tuvo la provincia, fundó las ciudades de Bella Vista y Empedrado, e impuso la vacunación obligatoria para toda la población correntina.

En 1824 se dictó una **Constitución Provincial** que suprimió el Cabildo y sus funciones pasaron al gobernador y al Poder Judicial provincial.

Corrientes: una provincia que crece

La organización de las instituciones de la provincia se vio acompañada por un importante crecimiento económico. Por todo el territorio correntino se multiplicaron las **curtiembres** para atender la demanda de cuero, convertido en el principal producto exportable.

La provincia necesitaba **puertos fluviales** para trasladar su producción agropecuaria. Por eso, en las primeras décadas del siglo XIX, nacieron, sobre el río Paraná, las localidades de Empedrado, Bella Vista, Goya y Esquina; sobre el río Uruguay, surgieron Paso de los Higos (actual Monte Caseros) y Santa Ana (en el departamento de Paso de los Libres).

Las **luchas contra Entre Ríos y Buenos Aires** entre 1839 y 1852 detuvieron el crecimiento económico de Corrientes. La guerra despobló los campos de hombres aptos para trabajar, no se levantaron cosechas y se redujo el número de cabezas de ganado.



Vista de la ciudad de Corrientes. Litografía de Ouseley, 1846.

Nuevo impulso durante la Confederación (1852-1861)

En 1853 las provincias decidieron unirse para organizar el **Estado nacional** y se sancionó la **Constitución Nacional**. Comenzó entonces un período de relativa calma en el país, que pasó a llamarse **Confederación Argentina**. Esta etapa de paz permitió a nuestra provincia crecer nuevamente, bajo los tres períodos consecutivos de gobierno de Juan Gregorio Pujol.

En 1856 **se reformó la Constitución Provincial** para adaptarla a la Constitución Nacional, se creó el gobierno municipal, suprimido en 1824 cuando se abo-

lió el Cabildo, y se puso fin a la esclavitud. En 1853 se firmó el **primer contrato de colonización del país** y mil familias francesas se instalaron en el territorio de Corrientes.

La provincia también tuvo importantes cambios educativos. El Colegio Argentino comenzó a impartir educación secundaria. Además, por primera vez la educación primaria tuvo el carácter de **gratuita y obligatoria**.

También se crearon el Museo de Ciencias Naturales, el Teatro Juan de Vera y se construyó nuestra actual Catedral.

Nuevas guerras y pestes asolaron la provincia

Con la invasión paraguaya a Corrientes, comenzó uno de los episodios más tristes y cruentos de nuestra historia: la **Guerra de la Triple Alianza**, que enfrentó a la Argentina, el Brasil y el Uruguay como aliados contra el Paraguay. Durante cinco años (1865-1870), la provincia de Corrientes se convirtió en el escenario de operaciones de esta lucha.

Finalizada la guerra internacional, el caudillo entrerriano **Ricardo López Jordán** se levantó contra las autoridades nacionales e invadió Corrientes. López Jordán fue derrotado en la **batalla de Ñaembé**, cerca de la ciudad de Goya.

Las guerras siempre vienen acompañadas de sus secuelas: el **cólera** (1869) y la **fiebre amarilla** (1871) hicieron estragos en la población correntina.



Detalle de una pintura de Cándido López, que muestra el momento en que un batallón del Ejército argentino cruzó el río Corrientes en balsas durante la guerra con el Paraguay.

Corrientes a fines del siglo XIX

Los grandes cambios de fin de siglo que se produjeron en el país también llegaron a nuestra provincia.

Cambios vertiginosos

Con la difusión de la **máquina de vapor**, se inició una nueva época en la vida de los correntinos. Asombrados, observaron cómo extrañas embarcaciones con chimeneas altas y humeantes comenzaban a llegar a los puertos de la provincia.

La ciudad de Corrientes se unió al puerto de Buenos Aires mediante el **ferrocarril**, que, cruzando en diagonal la provincia, llevó el progreso a los pueblos del interior, que hasta ese momento vivían prácticamente aislados. Además, un trencito de trocha angosta, "**El Económico**", unió las localidades próximas a la capital: San Luis del Palmar, Santa Ana, Caá Catí y Palmar Grande.

La llegada del tren a una localidad era todo un acontecimiento. Sus habitantes se agolpaban en la estación para vender algún producto casero o lo hacían por simple curiosidad. Los correntinos apodaban cariñosamente a este medio de transporte como "el buey de hierro".

La máquina de vapor también comenzó a aplicarse en la industria. En el pueblo de Santa Ana, se instaló el ingenio azucarero "Primer Correntino" con el aporte de inversores españoles. En la ciudad capital, inversores italianos utilizaron la máquina de vapor para levantar enormes aserraderos en el Bañado Norte y una fábrica de fideos en la zona céntrica.

En la localidad de Empedrado, funcionó la primera fábrica del país dedicada a la extracción de tanino del árbol de quebracho, que se utilizaba como tinte en las industrias.



Locomotora del tren de trocha angosta "El Económico", en Santa Ana.

Los cambios en la ciudad de Corrientes

Los cambios de fin de siglo modificaron la fisonomía típicamente colonial de la ciudad de Corrientes. Las calles se fueron cubriendo con piedras o **adoquines**, y poco a poco los hogares empezaron a tener **energía eléctrica**. Se construyeron el Palacio de Gobierno, las escuelas Sarmiento, Belgrano y Mariano Moreno, los edificios de la Sociedad Italiana y la Española. Pero lo más pintoresco fue la aparición de uno de los primeros transportes urbanos: el **tranvía** o *tramway*, que al principio era tirado por mulas y luego funcionó con energía eléctrica.

Los desafíos del siglo XX

Al finalizar la primera década del siglo XX, se realizaron los festejos del **Centenario de la Revolución de Mayo**, con desfiles, inauguraciones, festivales, exposiciones, etcétera. También recibimos la visita del escritor español Vicente Blasco Ibáñez, quien concretó con el gobierno provincial la instalación de una colonia de familias valencianas en el paraje que se conoce como "Nueva Valencia". Estos colonos introdujeron el **cultivo intensivo del arroz**, que después de un siglo se convirtió en una de las principales actividades económicas y fuente de ingresos de nuestra provincia.

Desde mediados del siglo XX, una serie de obras quebraron definitivamente el aislamiento de Corrientes con el resto de la Argentina y con los países vecinos. El 21 de mayo de 1947, se inauguró el primer puente internacional de la Argentina (**Puente Internacional Presidentes Getulio Vargas-Agustín P. Justo**), que unió la ciudad correntina de Paso de los Libres con la de Uruguayana, en el Brasil. Por esta misma época se terminaron las obras de la **Avenida Costanera General San Martín** de la ciudad de Corrientes.

También se fundó la **Universidad Nacional del Nordeste** en la década de 1950; se construyó el **punto General Belgrano**, inaugurado en 1973, que une Chaco con nuestra provincia, y se creó la **represa Yacretá-Apipé**.

Ya en el siglo XXI, la construcción del Aeropuerto Internacional Doctor Fernando Piragine Niveyro conectó a nuestra provincia con el mundo. A esto se sumó que nuestro territorio se convirtió en paso obligado de los intercambios comerciales del Mercosur.

1. Construyan una línea de tiempo donde puedan ubicar los hechos mencionados en el siguiente texto.

Desde su fundación (1588) hasta la creación de la Gobernación de Buenos Aires (1617), Corrientes dependía de la ciudad de Asunción (perteneciente al actual Paraguay). Luego, hasta el año 1814, Corrientes dependió de Buenos Aires.

En 1814 Corrientes se separó de las Provincias Unidas y se convirtió en una provincia bajo el protectorado de Artigas, hasta 1820. Desde ese año y hasta 1821, fue un departamento de la República de Entre Ríos.

En 1821 Corrientes se constituyó en provincia autónoma, hasta 1853, año en que pasó a formar parte de la Confederación Argentina.

2. Resuelvan el siguiente acróstico.

a)		C						
b)			O					
c)			R					
d)			R					
e)			I					
f)			E					
g)			N					
h)			T					
i)			E					
j)			S					

- Apellido del granadero que fue héroe en la batalla de San Lorenzo.
- Principal producto de exportación de Corrientes a comienzos del siglo XIX.
- Apellido del primer gobernador de la provincia de Corrientes.
- Apellido del único gobernador de la provincia electo en cinco oportunidades.
- La ley más importante de la Argentina, sancionada en 1853.
- Tren de trocha angosta que unía las localidades cercanas a la ciudad de Corrientes a fines del siglo XIX.
- Nombre del paraje creado con la instalación de un grupo de familias valencianas a comienzos del siglo XX.
- Primer transporte urbano que circuló por la ciudad de Corrientes.
- Una de las localidades que surgió con la instalación de los puertos fluviales sobre el río Paraná.
- Localidad donde se instaló el ingenio azucarero “Primer Correntino”.

3. Como leyeron en este capítulo, durante 1910 se realizaron en nuestra provincia festejos, inauguraciones, desfiles, exposiciones, etcétera. Investiguen sobre cuáles son los festejos que se realizarán en Corrientes con motivo del bicentenario de la Revolución de Mayo.

Escriban tres ideas que les parezcan interesantes para celebrar el bicentenario.

.....

.....

SANTILLANA Serie Provincias

ISBN 978-950-46-2147-8



9 789504 621478