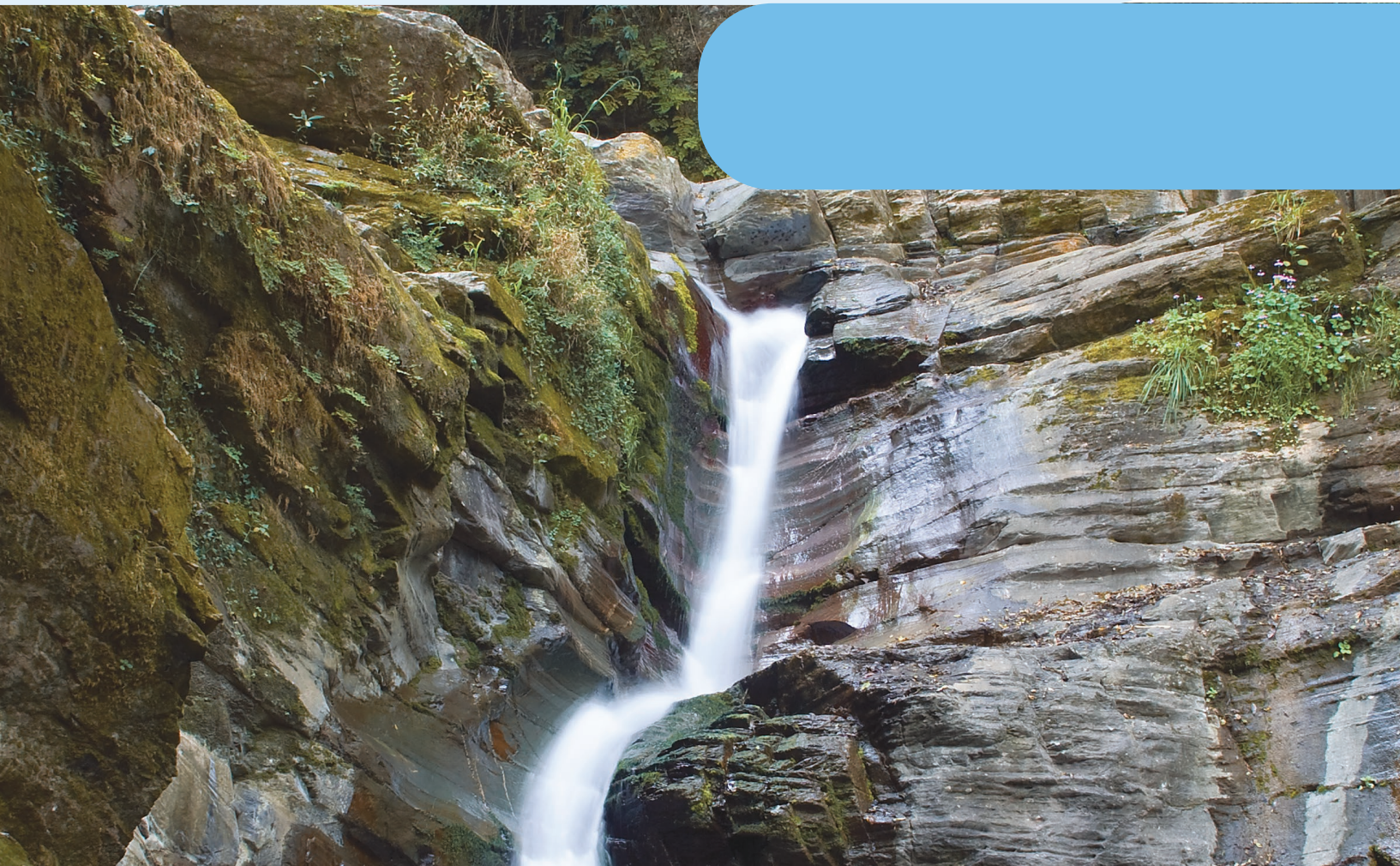


**SANTILLANA** Serie Provincias

Nueva edición  
actualizada

Ciencias sociales

**Tucumán**



**Ciencias sociales Tucumán. Serie Provincias** es una obra colectiva, creada en el Departamento Editorial de Ediciones Santillana, bajo la dirección de Graciela M. Valle, por el siguiente equipo:

Edición: Benjamín F. Carabajal.

Gerencia de arte: Silvina Gretel Espil.

Gerencia de contenidos: Patricia S. Granieri.

Cartografía: Nélide Iglesias.

Documentación fotográfica: Carolina S. Álvarez Páramo y Cynthia R. Maldonado.

Fotografía: Archivo Santillana. Wikimedia Commons, Archivo General de la Nación, Feria de Simoca / Tucumán Turismo.

Gobierno de la Provincia de Tucumán, Corte Suprema de Justicia / Poder Judicial de Tucumán, Ente Cultural de Tucumán / Gobierno de Tucumán. Getty Images: Aníbal Trejo.

Ilustraciones: Archivo Santillana.

Preimpresión: Marcelo Fernández y Maximiliano Rodríguez.

Gerencia de producción: Paula M. García.

Producción: Elías E. Fortunato y Andrés Zvaliauskas.

Esta publicación se realizó sobre la base de **Ciencias sociales Tucumán. Nueva edición ampliada y actualizada** (2016), una obra colectiva, creada en el Departamento Editorial de Ediciones Santillana, bajo la dirección de Mónica Pavicich, por el siguiente equipo:

Edición: Brenda Rubinstein. Editora sénior de Geografía: Patricia Jitric. Jefa de edición: Amanda Celotto. Gerencia de gestión editorial: Patricia S. Granieri.

Jefa de arte: Silvina Gretel Espil. Diagramación y tapa: Laura Barrios y Sergio Israelson. Foto de tapa: Hernán Povedano / Otusphoto. Corrección: Ruth Solero.

Cartografía: Nélide Iglesias y María Teresa Cereceda. Ilustración: Federico Parolo y M. Regalado. Documentación fotográfica: Leticia Gómez Castro, Cynthia R.

Maldonado y Nicolas Verdura. Fotografía: Archivo Santillana, Carlos Diez Polanco, Archivo General de la Nación, F. Erize, Ricardo Cenzano Brandon, Eduardo

Haene, Roberto De Luca, Gentileza Casa de la Provincia de Tucumán, Gentileza del Ente Tucumán Turismo, Gentileza Necesidad + Urgente, Gentileza INTA-GE COM,

Gentileza Ana Isabel Rivas. Preimpresión: Marcelo Fernández, Gustavo Ramírez y Maximiliano Rodríguez. Gerencia de producción: Gregorio Branca.

En la impresión de la obra se debe incluir en el apartado de legales la siguiente inscripción en forma clara y visible de acuerdo a lo establecido en la Ley N° 24.943: "La presente publicación se ajusta a la representación oficial del territorio de la República Argentina establecida por el Poder Ejecutivo Nacional a través del Instituto Geográfico Nacional por Ley N° 22.963 y su impresión ha sido aprobada por Expte. N° EX-2022-51624590- -APN-DNSG#IGN de fecha 28 de junio de 2022, siendo el número de expediente el que surge del presente trámite

Este libro no puede ser reproducido total ni parcialmente en ninguna forma, ni por ningún medio o procedimiento, sea reprográfico, fotocopia, microfilmación, mimeógrafo, o cualquier otro sistema mecánico, fotoquímico, electrónico, informático, magnético, electroóptico, etcétera. Cualquier reproducción sin permiso de la editorial viola derechos reservados, es ilegal y constituye un delito.

© 2022, EDICIONES SANTILLANA S.A.

Avenida Leandro N. Alem 720 (C1001AAP). Ciudad Autónoma de Buenos Aires, República Argentina.

ISBN: 978-950-46-7090-2

Queda hecho el depósito que dispone la ley 11.723.

Impreso en Argentina. *Printed in Argentina.*

Primera edición: enero de 2016.

Segunda edición: diciembre de 2022.

Ciencias sociales : Tucumán : serie provincias / 2a ed. - Ciudad Autónoma de Buenos Aires : Santillana, 2022. 40 p. ; 28 x 22 cm.

ISBN 978-950-46-7090-2

1. Educación Primaria. 2. Ciencias Sociales. CDD 372.83

## Capítulo 1

### Nuestra provincia en el país

página 3

Tucumán en la Argentina  
El mapa político de nuestra provincia  
    Los departamentos de nuestra provincia  
    Nuestros símbolos  
Tucumán en el NOA  
Rutas y caminos tucumanos  
La organización política de nuestra provincia  
    El gobierno provincial  
    El gobierno municipal y comunal  
Actividades

## Capítulo 2

### Los ambientes de nuestra provincia

página 9

Tucumán, una variedad de ambientes  
Distintos relieves  
Hablemos del clima  
Los ríos tucumanos  
El ambiente de llanura  
El ambiente de piedemonte  
El ambiente de montañas  
El ambiente en los valles  
Tucumán, jardín “silvestre” de la Argentina  
Curiosidades para conocer más nuestra provincia  
Actividades

## Capítulo 3

### La población y sus actividades

página 17

La distribución de la población  
    ¿Dónde viven los tucumanos?  
La población urbana  
    El Gran San Miguel de Tucumán  
    Una ciudad para visitar  
La población rural  
La calidad de vida de la población  
¿En qué actividades trabajan los tucumanos?  
    La agricultura  
    La ganadería  
    La minería  
    La explotación forestal  
    Las industrias tucumanas  
    El comercio y los servicios  
    Los atractivos turísticos  
Actividades

## Capítulo 4

### Tucumán: cultura y tradiciones

página 23

La vida cultural  
    La música  
    Las costumbres y las fiestas  
Actividades

## Capítulo 5

### Los primeros habitantes

página 25

Formas de vida diferentes  
    Nuevas actividades, nuevos objetos  
De las cuevas a las casas  
Los primeros pueblos agropastoriles  
Los incas llegan al NOA  
Pueblos que habitaban Tucumán bajo el dominio incaico  
Los grupos diaguitas  
Actividades

## Capítulo 6

### Tucumán en la época colonial

página 29

Los españoles llegan a Tucumán  
Así nació San Miguel de Tucumán  
Los últimos rebeldes  
La organización colonial  
La sociedad colonial tucumana  
Una nueva religión en América  
Las condiciones de vida de los indígenas  
San Miguel de Tucumán: una ciudad muy transitada  
Actividades

## Capítulo 7

### Tucumán en el siglo XIX

página 33

Invasiones en el Virreinato  
La Revolución de Mayo  
Los criollos en el gobierno  
¿Cómo era Tucumán hacia 1810?  
La guerra por la Independencia  
    La batalla de Tucumán  
    La guerra continúa  
    La guerra y la gente  
La Asamblea del Año XIII  
Tucumán pasó a ser una provincia  
La Independencia se declaró en Tucumán  
La autonomía de las provincias  
    La República de Tucumán  
Unitarios y federales enfrentados  
Tucumán entre 1832 y 1852  
    Trabajar para vivir  
La Constitución Nacional  
Una provincia convulsionada  
Orden político, progreso económico  
La industria azucarera  
Actividades



## Tucumán en la Argentina

El mapa de esta página es el **mapa bicontinental de la República Argentina**, nuestro país. Podemos observar la división en territorios más pequeños llamados provincias.

La República Argentina está formada por 23 **provincias** y la **Ciudad Autónoma de Buenos Aires** o Capital Federal, donde residen las autoridades del gobierno de todo el país, es decir, los integrantes de los poderes Ejecutivo, Legislativo y Judicial de la Nación.

En el mapa también pueden ver que alrededor de la Argentina se ubican otros países: Bolivia, Brasil, Paraguay, Uruguay y Chile. Son países vecinos o limítrofes. En este mapa, los **límites** que separan nuestro país de otros está marcado con esta línea: - - - - - .

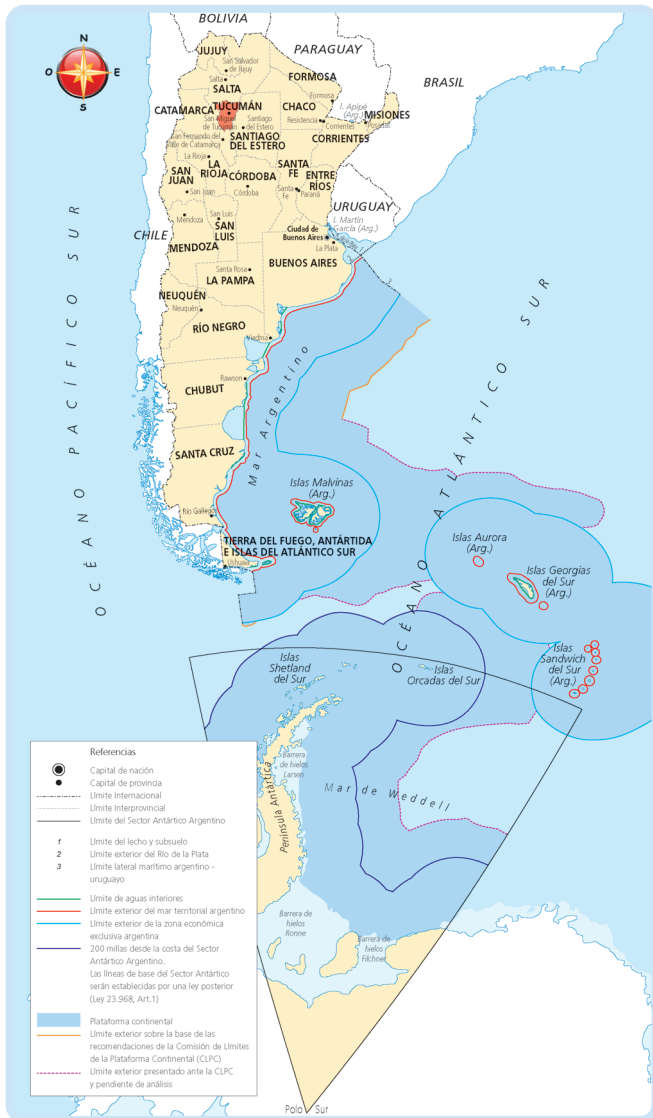
Tucumán es una de las 23 provincias argentinas. Su ciudad capital es **San Miguel de Tucumán**, donde residen y trabajan las autoridades provinciales. Esta ciudad es la “cuna de la Independencia”, porque allí, el 9 de julio de 1816, se declaró la Independencia de nuestro país.

San Miguel de Tucumán es un “nudo de comunicaciones”, porque por la ciudad pasa la mayoría de las rutas que comunican nuestra provincia con el resto de la región y del país.

El territorio provincial tiene una superficie de 22.524 km<sup>2</sup> y, si lo comparamos con la superficie de la provincia de Buenos Aires, es 14 veces más pequeño. Pero es más grande que el territorio de la Ciudad de Buenos Aires –la capital del país–, que tiene una superficie de 200 km<sup>2</sup>.

Si miran con atención el mapa de esta página y de la siguiente, pueden observar que la provincia de Tucumán comparte límites con otras provincias argentinas. El límite entre ellas está marcado con esta línea: - - - - - .

- Al **Norte** se encuentra la provincia de Salta.
- Al **Oeste y Sudoeste**, la provincia de Catamarca.
- Al **Este y Sudeste**, Tucumán limita con la provincia de Santiago del Estero.



San Miguel de Tucumán. En primer plano, la Plaza Independencia y la Catedral.

- **Trabajen con la información de esta página y completen las oraciones.**
  - a) Las provincias que integran la Argentina son .....
  - b) La Capital Federal, es decir, la capital del país, es .....
  - c) La capital de la provincia de Tucumán es .....

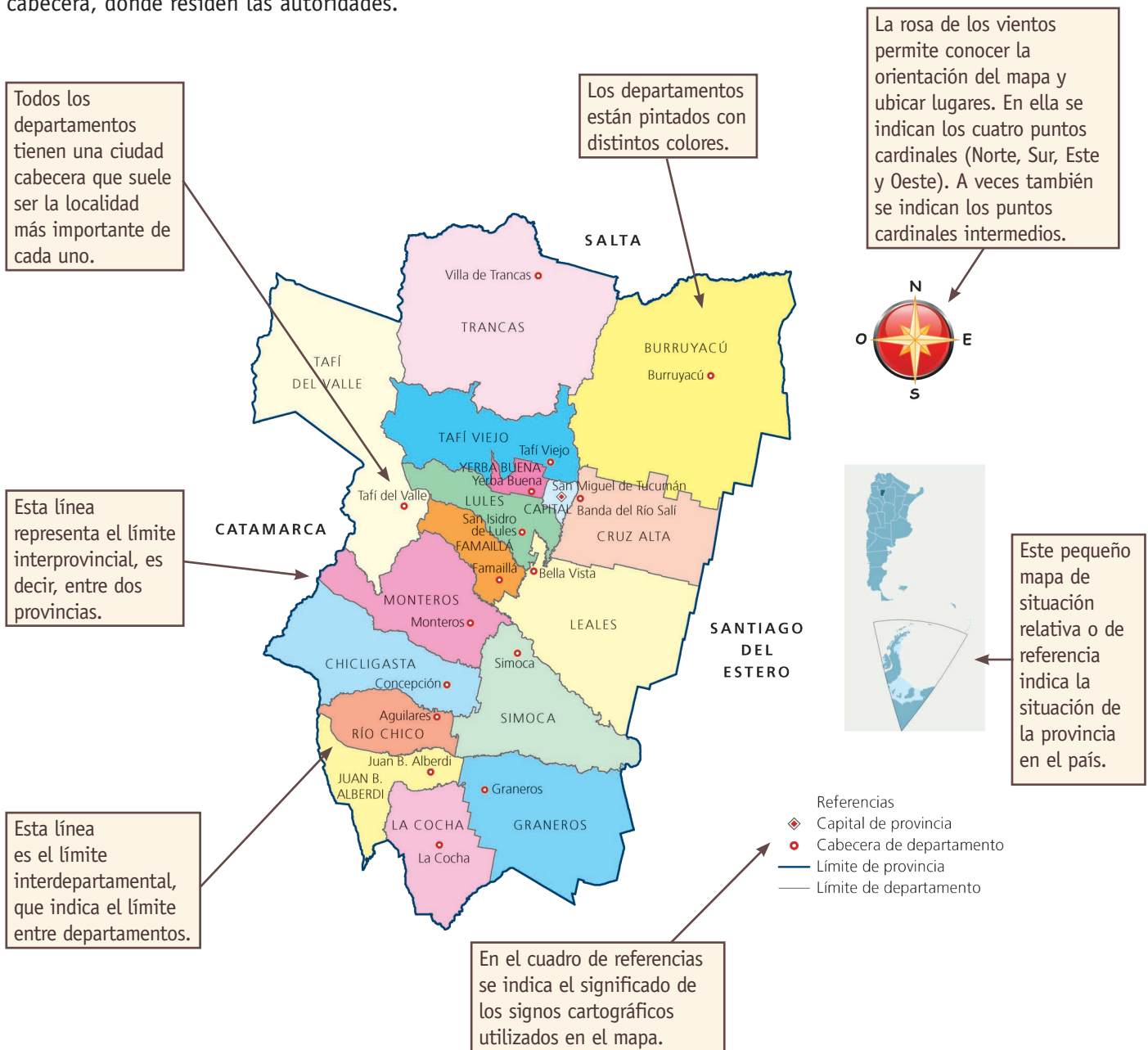


## El mapa político de nuestra provincia

El territorio de nuestra provincia (como el de otras provincias de la Argentina) está dividido y organizado en partes más pequeñas: los **departamentos**. Hay 17 departamentos y cada uno de ellos tiene una ciudad cabecera, donde residen las autoridades.

A su vez, dentro de cada departamento hay **municipios** (administrados por intendentes municipales), **comunidades rurales** (administrados por comisionados rurales) y territorios fuera de la administración municipal.

En este mapa pueden ver cómo es la organización política de la provincia.



- **Contesten las siguientes preguntas.**
  - ¿Cuántos departamentos hay en nuestra provincia? ¿Cómo se llama el departamento donde se encuentra la ciudad de San Miguel de Tucumán?

- ¿Qué representan las líneas utilizadas en el mapa?
- ¿A qué se llama mapa de situación relativa?

## Los departamentos de nuestra provincia

Departamento	Ciudad cabecera	Población (censo 2010)	Superficie (km <sup>2</sup> )
Burruyacú	Burruyacú	36.951	3.605
Capital	San Miguel de Tucumán	548.866	90
Chicligasta	Concepción	80.735	1.267
Cruz Alta	Banda del Río Salí	180.499	1.255
Famaillá	Famaillá	34.542	427
Graneros	Graneros	13.551	1.678
Juan Bautista Alberdi	Juan Bautista Alberdi	30.237	730
La Cocha	La Cocha	19.002	917
Leales	Bella Vista	54.949	2.027
Lules	San Isidro de Lules	68.474	540
Monteros	Monteros	63.641	1.169
Río Chico	Aguilares	56.847	585
Simoca	Simoca	30.876	1.261
Tafí del Valle	Tafí del Valle	14.933	2.741
Tafí Viejo	Tafí Viejo	121.638	1.210
Trancas	Villa de Trancas	17.371	2.862
Yerba Buena	Yerba Buena	75.076	160

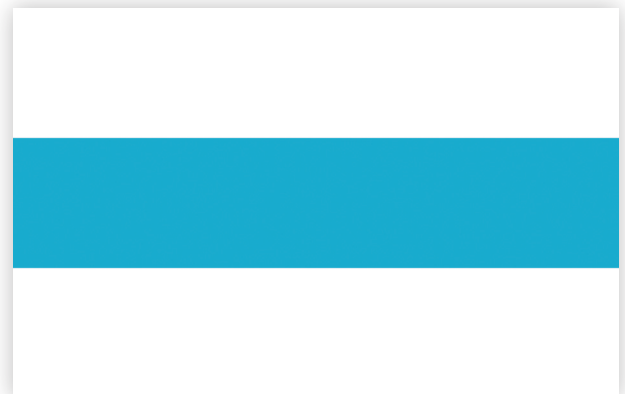
Fuente: INDEC, Censo Nacional de Población, Hogares Viviendas 2010.  
En: [www.censo2010.indec.gov.ar/resultadosdefinitivos.asp](http://www.censo2010.indec.gov.ar/resultadosdefinitivos.asp).

## Nuestros símbolos

La Argentina tienen símbolos patrios: la Bandera, el Escudo, la Escarapela y el Himno Nacional, que nos hermanan e identifican a todos los habitantes del país. Los tucumanos, además, tenemos nuestros propios símbolos provinciales. El **Escudo** de nuestra provincia, que se encuentra a continuación, fue aprobado en 1946.



En 2010, la Legislatura de Tucumán aprobó la **Ban-**  
**dera** oficial de la provincia: una franja celeste en el medio y franjas blancas en la parte superior e inferior. Se atribuye a nuestra bandera el mismo diseño de la que Manuel Belgrano enarboló durante su campaña libertadora en el Norte y que es conocida como “Bandera de Macha”, porque luego se la escondió en una localidad de esa zona de Bolivia para evitar que cayera en manos de las fuerzas españolas. Allí se la mantuvo escondida durante más de 70 años.



## Tucumán en el NOA

Tucumán presenta variados y bellos paisajes de montañas, valles y llanuras, con diferentes ambientes. Por la exuberancia de su vegetación se la ha llamado el “**jardín de la República**”. Asimismo, en nuestra provincia se desarrollan diversas actividades económicas, entre las que se destacan el cultivo y la industria de la caña de azúcar y del limón.

Tucumán, junto con Jujuy, Salta, Catamarca y Santiago del Estero, forma parte de la **región del Noroeste argentino (NOA)**. Se dice que la provincia es el “**corazón del NOA**”, porque está ubicada en el centro de esta región (como podés ver en el mapa de la izquierda) y por su importancia económica y cultural.

Si retrocediéramos en el tiempo, veríamos que Tucumán siempre ocupó un lugar muy destacado en la región. Por ejemplo, como vas a leer en el capítulo 6, hasta el siglo XIX fue una zona de producción de mercancías y lugar de paso para los intercambios comerciales entre lo que hoy es el territorio nacional y la actual Bolivia. Posteriormente se convirtió en la principal zona productora de azúcar del país, actividad que dio impulso a otras actividades económicas en la provincia y la región.

### Mapa del Noroeste



## Rutas y caminos tucumanos

Tucumán se comunica con las otras provincias del NOA y del país a través de una importante **red vial**, conformada por rutas nacionales –que también nos permiten acceder a los países limítrofes–, rutas provinciales y caminos secundarios.

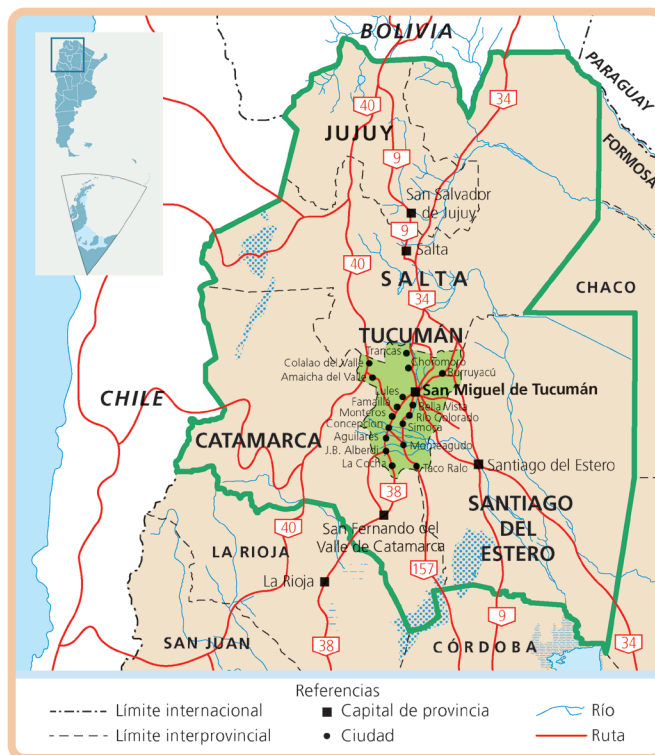
Esta red muestra una mayor densidad en el área central, ya que gran parte de las rutas llegan hasta la capital provincial. Se destacan por su importancia las rutas N.º 38 y N.º 9. Por esta última ruta o por la N.º 34 es posible llegar hasta Bolivia, y por el sur, hasta Santiago del Estero, Córdoba, Rosario o Buenos Aires.

¿Sabían que por Tucumán pasa la ruta más larga de la Argentina? Es la ruta nacional N.º 40, que atraviesa todo el oeste del país desde Santa Cruz hasta Jujuy y pasa por el Valle de Santa María, en el noroeste de la provincia.

### Distancias de San Miguel de Tucumán a:

Salta	310 km
San Salvador de Jujuy	332 km
Santiago del Estero	160 km
San Fernando del Valle de Catamarca	233 km

### Principales rutas del Noroeste





## La organización política de Tucumán

Como saben, para poder convivir sin que surjan problemas a cada rato, en toda sociedad existen ciertas reglas o **normas** que, una vez establecidas, cada uno debe cumplir. Algunas de ellas, como saludarse, se aprenden en casa o en la escuela, y se las denomina **usos y costumbres**. Estas normas no están escritas.

Existen otras normas más complejas que, además, están escritas: son las **normas jurídicas** o **leyes**. En la Argentina, la ley que está por encima de todas las demás es la **Constitución Nacional**. Como nuestro país es federal, cada provincia puede dictar sus propias leyes y constituciones siempre que no contradigan lo establecido en la Constitución Nacional.

Los tucumanos tenemos una **Constitución Provincial**, cuya última reforma fue en el año 2006. Comienza con un texto muy breve –el **Preámbulo**– y luego consta de 170 artículos organizados en diez partes llamadas **secciones**. En la primera sección se enumeran las **declaraciones, derechos y garantías** de los tucumanos, como el derecho a la igualdad y a gozar de un ambiente sano, entre otros. También se establece que la ciudad de San Miguel de Tucumán es la capital de la provincia, sede de los poderes de gobierno.

### El gobierno provincial

La Constitución Nacional determina en su primer artículo que la Argentina tiene un **gobierno republicano**, es decir que debe respetarse la división de poderes: **Poder Ejecutivo, Poder Legislativo y Poder Judicial**. El gobierno de Tucumán se organiza de la misma forma.

- Poder Ejecutivo: es ejercido por el **gobernador**, ele-

gido mediante el voto de los ciudadanos de Tucumán cada cuatro años. El gobernador administra la provincia y la representa ante el Gobierno Nacional, nombra a los ministros, organiza y propone la forma de recaudar dinero a través del presupuesto, etcétera. Para realizar su trabajo, el gobernador cuenta con la ayuda de un **vicegobernador** y de los **ministros**.

- Poder Legislativo: está constituido por la **Legislatura**, integrada por **49 legisladores** que trabajan en la elaboración de proyectos sobre educación, salud, medioambiente, etcétera. Cuando esos proyectos se aprueban, se convierten en leyes.
- Poder Judicial: está integrado por **jueces** que conforman la **Corte Suprema de Justicia** y los tribunales inferiores. Los jueces tienen a su cargo vigilar el cumplimiento de las leyes, investigar los casos, juzgar y fijar condenas a quienes hayan violado la ley.

### El gobierno municipal y el comunal

Cada uno de los 17 departamentos de nuestra provincia se dividen, a su vez, en **municipios** y **comunas**.

¿Quiénes gobiernan el municipio? El **intendente**, a cargo del Poder Ejecutivo, y el **Concejo Deliberante**, integrado por concejales que, como el intendente, son elegidos por los habitantes del municipio. La máxima autoridad de las comunas es el **comisionado**.

Los gobiernos municipales y comunales son los que se ocupan de resolver los problemas de la comunidad y de mantener en buenas condiciones todos los espacios que los vecinos utilizan en su vida cotidiana (por ejemplo, arreglan las calles) y controlan el abastecimiento de productos, entre otros asuntos importantes del municipio o la comuna.

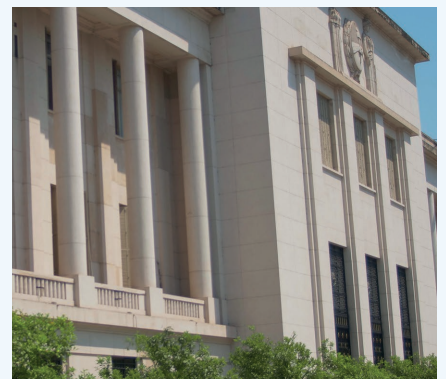
Sede del Poder Ejecutivo



Sede del Poder Legislativo



Sede del Poder Judicial

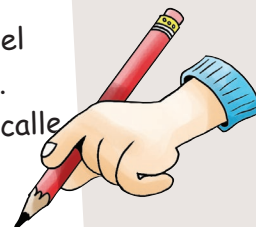


1. **Trabajen con la información y los mapas del capítulo. ¿Se animan a completar estas oraciones?**
  - a) La provincia de Tucumán tiene una superficie de ..... y está organizada en ....., cada uno de los cuales tiene una ciudad cabecera.
  - b) Las provincias que integran la región del NOA son .....
  - c) Tucumán limita con todas las provincias del NOA menos una: .....
  
2. **Observen el mapa de rutas nacionales que recorren el NOA que está en la página 6 y respondan las siguientes preguntas.**
  - a) ¿Qué rutas comunican a Tucumán con el resto de las provincias de la región?  
.....
  - b) ¿Cuáles de esas rutas pasan por las capitales de las provincias que integran el NOA?  
.....
  - c) ¿Qué localidades de la provincia se conectan con San Miguel de Tucumán por medio de la ruta 38?  
.....
  
3. **Trabajen con el mapa de la provincia de Tucumán que está en la página 4. Busquen el departamento en el que viven y respondan las siguientes preguntas.**
  - a) ¿Con qué departamentos limita?  
.....
  - b) ¿Cuál es el nombre de la ciudad cabecera? .....
  - c) ¿Qué otras localidades importantes conocen? .....
  
4. **Busquen la información necesaria para completar la siguiente ficha.**

Vivo en el departamento ..... Su intendente es ..... y el partido político al que pertenece es .....

El intendente trabaja en un edificio que se llama ....., que está en la calle ....., en la ciudad cabecera del departamento .....

Los concejales trabajan en ....., que queda en la calle ..... de la misma ciudad.



## Tucumán, una variedad de ambientes

Llamamos **ambiente** al conjunto de elementos naturales y construidos (edificios, rutas, campos de cultivo, etc.) que influyen en las condiciones de vida de las personas.

De este a oeste del territorio provincial, se suceden tres ambientes: el de la llanura, donde predominan los campos de cultivo; el de piedemonte, donde se desarrolla la selva, y el de las cumbres montañosas, que, en general, están desprovistas de vegetación.

### Distintos relieves

Uno de los principales elementos naturales de un ambiente es el relieve, es decir, las **distintas formas y alturas de la superficie terrestre**.

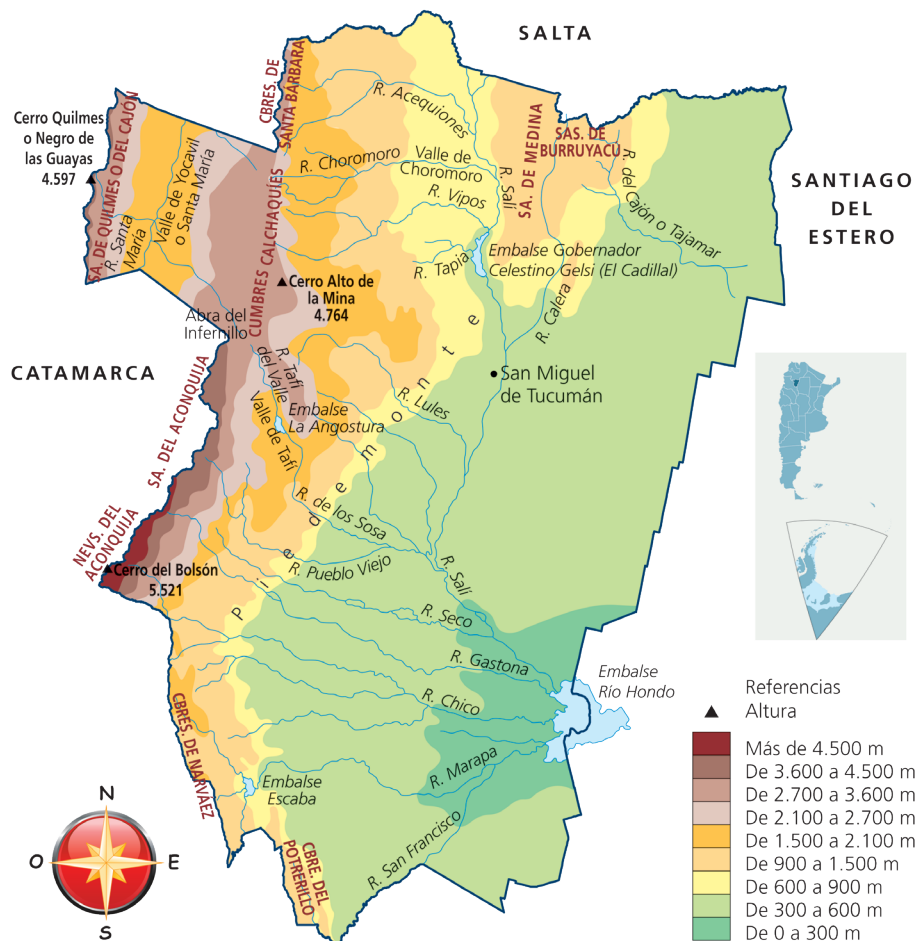
¿Qué relieves se encuentran en el territorio tucumano? Las distintas alturas del relieve se pueden representar

en un mapa físico como el de esta página. Los distintos colores representan zonas con relieves de diferente altura. En el mapa pueden ver que hay relieves más altos en el oeste y más bajos en el este.

En las zonas marrones más oscuras, están las **montañas** más altas: se destacan la Sierra de Quilmes o del Cañón, las Cumbres Calchaquíes y los Nevados del Aconquija y Sierra del Aconquija. Entre estos cordones montañosos, hay zonas de menor altura que corresponden a los **valles**, como el Valle de Yocavil, el Valle de Tafí o el Valle de Choromoro. Al este hay **llanuras**, que en el mapa se ven de color verde. Gran parte de la zona que en el mapa se ve de color amarillo es el **piedemonte**, que es el área de transición entre la llanura y la montaña.

Además de las distintas alturas del relieve, los mapas físicos nos brindan otra información: en ellos podemos localizar ríos, lagos y embalses (lagos artificiales).

### Mapa físico de Tucumán





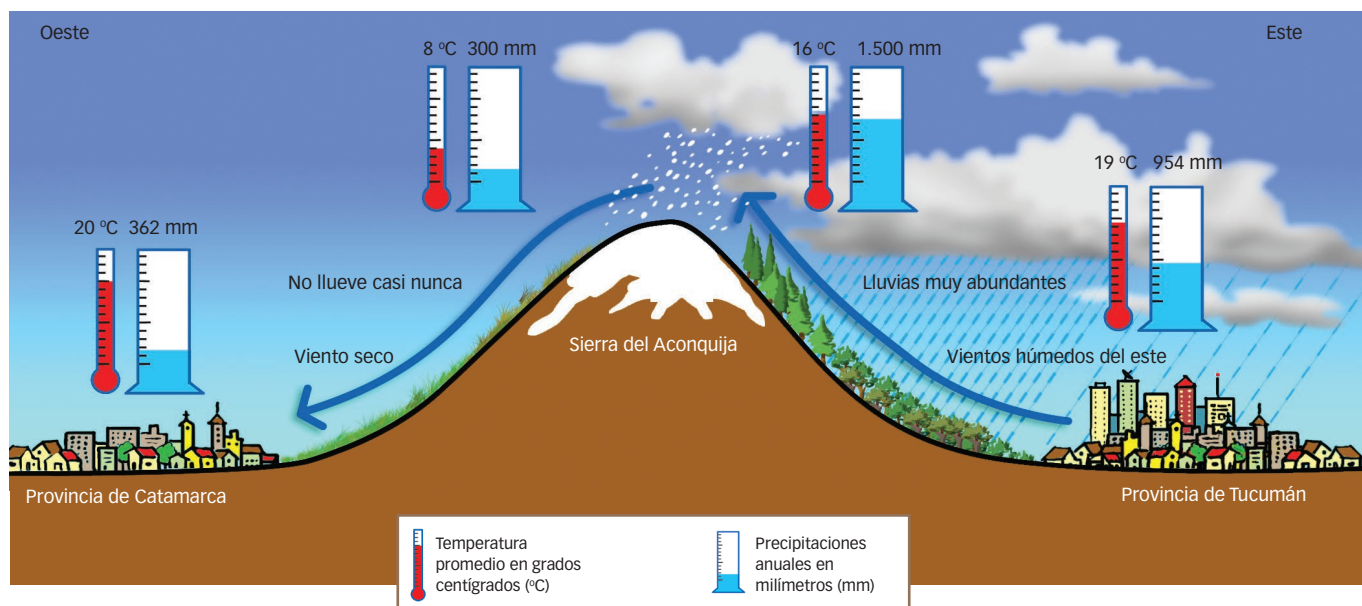
## Hablemos del clima

Casi toda nuestra provincia tiene un **clima cálido**, conocido como **subtropical con estación seca**, porque durante el invierno disminuyen las precipitaciones.

Los vientos húmedos llegan a Tucumán desde el este y, al encontrarse con los cordones montañosos, tienen que ascender. Al subir, el aire se enfría y el vapor de agua que contiene se condensa, formando nubes con millones de gotas de agua que provocan lluvias. A este tipo de

precipitaciones que se originan por efecto del relieve se las conoce como **lluvias orográficas**. Por eso las laderas orientales reciben mayor cantidad de precipitaciones y poseen abundante vegetación, que disminuye con la altura.

Cuando los vientos llegan a la cima, donde las temperaturas son más bajas, las nubes –que ya tienen menos humedad– se enfrían mucho y generan precipitaciones en forma de nieve. Los vientos descienden más secos por la ladera opuesta; por eso, al oeste de las montañas cambian el clima y la vegetación.



## Los ríos tucumanos

La mayoría de los ríos de la provincia de Tucumán nacen en la Sierra del Aconquija y en las Cumbres Calchaquíes, descienden por las laderas que miran al este y desembocan en el Salí, que es el río principal de nuestra provincia.

El **río Salí** nace en el límite con la provincia de Salta, con el nombre de río Tala. Recorre nuestra provincia en sentido norte-sur y sus afluentes nacen en las montañas del oeste y descienden hacia la llanura. Por el este, el Salí recibe pocos afluentes, como el río Calera, que nace en las Sierras del Nordeste. Al sur de estas sierras, se construyó un dique que forma el embalse Celestino Gelsi (o El Cadi-llal), que permite producir energía eléctrica y abastecer de agua potable principalmente a la capital provincial. El río Salí vuelca sus aguas en el embalse Río Hondo y continúa en Santiago del Estero con el nombre de río Dulce. Luego desemboca en la laguna Mar Chiquita (Ansenuza), en Córdoba.

## El ambiente de llanura

El ambiente de llanura comprende una amplia franja que se extiende desde el este de la provincia hasta el piedemonte. Podemos distinguir dos subsectores:

- La **llanura central** está recorrida por el río Salí, que, con sus sedimentos, contribuye a la formación de los suelos más fértiles de la provincia. Allí se desarrolla el **bosque de transición**, que tiene árboles como el palo borracho, el pacará, el ceibo, el lapacho y la tipa. Gran parte de los bosques fueron talados para cultivar caña de azúcar, cítricos y hortalizas.
- La **llanura oriental** se extiende hasta el límite provincial con Santiago del Estero. Aquí el clima es más seco y se desarrolla el **bosque chaqueño**, compuesto por quebrachos colorado y blanco, algarrobo y mistol. Parte de este bosque fue talado para la extracción de maderas, la cría de ganado y el cultivo de soja y de trigo.

## El ambiente de piedemonte

Este ambiente abarca el área que une las Sierras del Aconquija, de San Javier y del Nordeste con la llanura central. En el piedemonte ya comienzan a producirse lluvias orográficas, por eso, a medida que ascendemos, llueve más y la vegetación natural es más abundante. Esta vegetación natural es identificada como **selva** o **yunga**, pero es más preciso decir que es el **bosque montano subtropical**. En la selva podemos ver árboles altos, como el laurel, el lapacho, la tipa, el jacarandá y el horco molle, entre otros. También encontramos abundantes arbustos y helechos.

La fertilidad de los suelos y el clima cálido y húmedo del piedemonte permitieron un intensivo desarrollo de la agricultura: en este ambiente se cultivan limones, caña de azúcar, frutillas y tomate, entre otros productos.

## El ambiente de montañas

Los cordones montañosos de mayor extensión y altura están en el oeste de la provincia: la **Sierra de Quilmes** o **del Cajón**, las **Cumbres Calchaquíes** y los **Nevados** o **Sierra del Aconquija**.

El otro conjunto montañoso se encuentra en el nordeste, es más bajo y se llama **Sierras del Nordeste**.

Tanto los cordones del oeste como los del nordeste se extienden, en general, en sentido norte-sur. Esto, como vimos, influye en las precipitaciones, porque las montañas forman una barrera para los vientos húmedos que llegan del este. En las laderas que miran al este, se producen lluvias orográficas y allí, como en el piedemonte, se desarrolla la yunga.

A medida que ascendemos, la disminución de las lluvias y de las temperaturas en la montaña provoca un cambio en la vegetación y la yunga cada vez tiene menos especies, hasta que se transforma en un bosque donde predomina un solo árbol, el aliso. Por eso, entre los 1.500 y los 2.500 metros de altura, se desarrolla el bosque de alisos.

Por encima de los 2.500 metros crecen pastos, porque hace más frío y llueve menos. A mayor altura, los pastos desaparecen y solo hay nieve o roca desnuda.

La ocupación humana en el ambiente de montaña es muy dispersa y se dedica a la actividad ganadera con la cría de ovejas y cabras.



Vista de las Cumbres Calchaquíes.

## El ambiente de los valles

En Tucumán encontramos tres valles importantes.

El **Valle de Tafi** está ubicado entre las Cumbres Calchaquíes y la Sierra del Aconquija. Como los vientos húmedos del este llegan hasta el valle, las laderas que miran al sur, conocidas como **laderas de umbría**, reciben mayor humedad. Allí se desarrollan tupidos bosquecillos de alisos. En cambio, las laderas del norte reciben con mayor intensidad los rayos del sol y poseen menos vegetación, por eso se las conoce como **laderas de solana**.

En el Valle de Tafi se cría ganado vacuno y ovino, y es importante la producción de quesos. También se cultivan forrajeras, hortalizas y árboles frutales, como el nogal, el membrillo, el peral y el manzano.

A más de 1.500 metros de altura, el **Valle de Santa María o Yocavil** se ubica en el borde noroeste de la provincia. Su fondo o terreno más bajo está recorrido por el río Santa María, que, debido al clima árido, permanece seco casi todo el año. La vegetación natural es poco variada y disminuye con la altura: aparecen la jarilla, los cardones y los bosques de algarrobos, que fueron casi eliminados por las actividades humanas.

En este valle la población se dedica al cultivo con riego de pimientos, maíz y árboles frutales, y también a la cría de ovejas y cabras.

El **Valle de Choromoro** se encuentra al norte de la llanura central y es recorrido de norte a sur por el río Salí. Las principales actividades económicas son la cría de ganado lechero en tambos y el cultivo de forrajeras, cereales, legumbres y hortalizas.

Aunque nuestra provincia es una de las más pequeñas del país, aún cuenta con una gran diversidad de ambientes y de seres vivos. Aquí conviven las plantas y animales silvestres más típicos del noroeste argentino. Analicemos algunos ejemplos.



Durante la primavera, los faldeos serranos se pueblan con manchones de tonos azul violáceo. Son las copas del **jacarandá** o **tarco**, un hermoso árbol nativo de Tucumán. Tiene muchísimas flores. Sus hojas, finamente divididas, recuerdan la belleza de los helechos.

● El jacarandá se aprovecha como árbol ornamental en zonas cálidas y templadas de la Argentina, y también en el exterior. Cuando recorras alguna ciudad argentina, no te sorprendas si encontrás algún jacarandá en las veredas o en las plazas. Además, tiene una madera blanco amarillenta de suave veteado, apta para fabricar muebles y para otros usos.



En los bosques chaqueños de la provincia vive un arbolito que a fines de invierno y comienzos de primavera se transforma en un ramillete de flores doradas: el **chañar**.

● Digna de ser cultivada para embellecer veredas y parques, esta especie es muy apreciada por sus frutos comestibles. Su empleo tradicional para fabricar dulces y arropes convierte al chañar en un recurso característico de la región. Además, sus flores son intensamente visitadas por abejas, por lo cual también adquiere importancia en la producción de miel con plantas silvestres, cada día más valorada en los países desarrollados.

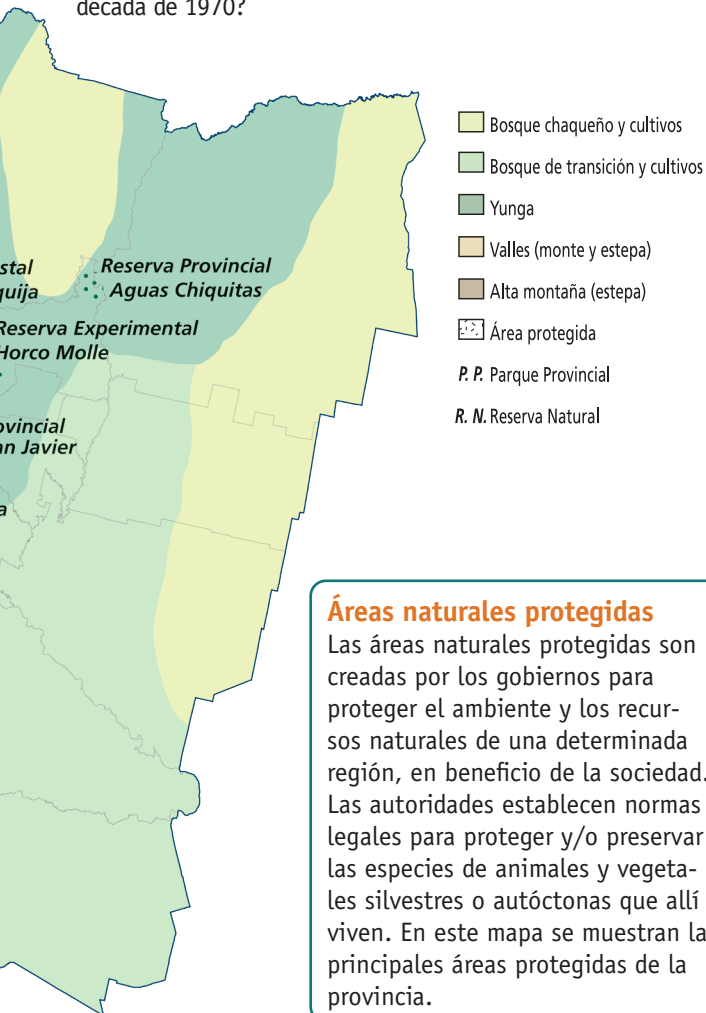


Nota: La ilustración no está a escala; se han destacado especialmente los animales y las plantas.



¿SABÍAN QUE...

...el overo, uturunco o tigre americano, el felino más corpulento de América del Sur, habitaba también, en Tucumán, donde se extinguió hace décadas?  
 ...en nuestra provincia vive el chancho quimilero, un pecarí que fue descubierto para la ciencia recién en la década de 1970?



Áreas naturales protegidas

Las áreas naturales protegidas son creadas por los gobiernos para proteger el ambiente y los recursos naturales de una determinada región, en beneficio de la sociedad. Las autoridades establecen normas legales para proteger y/o preservar las especies de animales y vegetales silvestres o autóctonas que allí viven. En este mapa se muestran las principales áreas protegidas de la provincia.

Los cerros tucumanos son el hogar de un ciervo arisco: la taruca o venado. Del porte de una cabra corpulenta, está bien adaptado para vivir en los pastizales de la montaña. Los machos tienen una cornamenta, habitualmente de unos 25 cm de largo y una sola bifurcación, que renuevan todos los años.



La caza excesiva lo ha tornado una especie en peligro de extinción. La taruca ha sido declarada Monumento Natural de los argentinos. Pero, además, es necesario asegurar su conservación en sitios valiosos como el Aconquija. Así, se podrían planificar actividades turísticas donde los visitantes puedan llevarse consigo un "trofeo" diferente: la experiencia de haber observado o fotografiado una taruca en su ambiente natural.

Los bosques tucumanos tienen dos pobladoras muy pintorescas, de patas y cuello largos: la chuña de patas rojas o real (en la foto) y la chuña de patas negras o chica. Suelen posarse, dormir y nidificar en los árboles y cardones, y recorren con gran destreza los pastizales o sitios despejados para buscar insectos y reptiles pequeños, que constituyen su dieta.



Con frecuencia, a las chuñas se las domesticaba para tenerlas como mascota en las casas de campo. Allí, actuaban como un vigía permanente que anunciaba con sus gritos la presencia de visitas o de alguna alimaña. También resulta un eficaz anunciador de las lluvias: todos saben que cuando la chuña grita en forma insistente, es seguro que se aproxima una tormenta.

Fotografía prohibida su fotocopia. Ley 11.723



### La chuña tiene un secreto

Lean la leyenda de la chuña que les contamos a continuación y piensen alguna manera de transmitirla a sus compañeros de otros grados.

Dicen que por su porte erguido y la actitud siempre atenta, junto con las plumas alargadas sobre los ojos que semejan gruesas pestañas femeninas, la chuña es en verdad una mujer. En tiempos de Herodes, el que mandó matar los bebés cuando nació Jesús, una madre salió a buscar a su hijito. Al no encontrarlo y persistir en su búsqueda, se fue cubriendo de plumas y hasta el día de hoy la vemos atenta, sin perder las esperanzas de hallarlo.



Chuña real.

### Un jardín bien tucumano\*

Juani es un niño inquieto y ocurrente que vive en San Miguel de Tucumán. Pasa el verano en la casona que tiene la familia en Lules. Allí su abuelo, un conocido botánico del Instituto Miguel Lillo, armó canteros con las plantas nativas más bellas de la zona. En sus vacaciones, dedica todo el día a cuidar este jardín.

El año pasado, Juani presentó esta propuesta para la feria de ciencias de la escuela que ganó el primer premio:

“Todos podemos disfrutar del esplendor vegetal de nuestra provincia a diario. Organicen un cantero con plantas nativas típicas de la región. Fíjense que no falten: un vegetal con flores que atraigan picaflores; una

hierba aromática y otra de bellas flores. Consúltenles a sus abuelos los nombres y usos conocidos de cada planta. Luego pónganles cartelitos con esta información y armen una visita guiada para toda la familia. Verán que los colores y fragancias del Tucumán les darán muchas satisfacciones, y además resultará un buen motivo para que lleguen más mariposas y aves.”

- **¿Se animan a diseñar un jardín como el que pensó Juani?**

\* Para mayor información: Fundación Miguel Lillo: [www.lillo.org.ar](http://www.lillo.org.ar)  
Áreas protegidas: [www.parquesnacionales.gob.ar](http://www.parquesnacionales.gob.ar)  
[www.tucumanturismo.gov.ar](http://www.tucumanturismo.gov.ar)

### El vecino más longevo

*Los árboles más viejos deberían ser protegidos, igual que las obras de arte o los sitios históricos.*

- **Entre toda la clase, organicen un concurso para descubrir el árbol más viejo de la zona. No es necesario conocer su edad, pues es un tema complicado. Todos los ejemplares que puedan ser reconocidos como muy añosos, recibirán el título de Monumentos Naturales.**
- **Piensen alternativas para que estas plantas sean respetadas. Por ejemplo, designen grupos que sean sus guardianes oficiales, los responsables de velar por su cuidado.**
- **Y no se olviden de mandarles una carta a las autoridades municipales y a los medios locales con los resultados del concurso.**



Árbol en la Casa Histórica de Tucumán.



### Un ejemplar del bosque chaqueño

Ya vimos que en el este de la provincia se extiende una llanura extensa dominada por algarrobos. Estos forman bosques junto con quebrachos (blanco y colorado), chañares y aromos, hierbas forrajeras y pencas. Algunos cerros vecinos tienen bosques de orco quebracho. Entre los animales que habitan la zona encontramos el quirquincho bola, el conejo de los palos, el carpinterito de los cardones y la chuña chica.

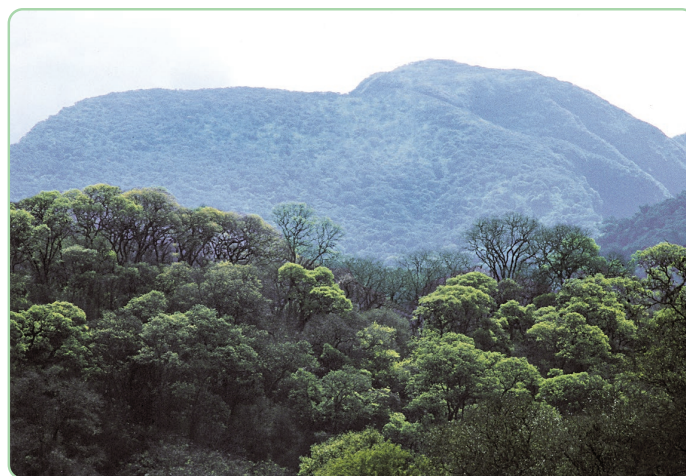
- **Elijan uno de los animales del texto y describan una característica especial que lo destaque.**



*El quirquincho bola es un animal típico del bosque chaqueño. Es el único armadillo que puede enrollarse hasta formar como una pelota, que protege sus partes más expuestas: orejas, patas y cola.*

### ¿Selva nubosa?

En el mapa de las páginas 12 y 13, observamos que los faldeos orientales de las montañas tucumanas tienen selvas; las especies varían con la altura, desde tipa y cebil en las partes más bajas, laureles más arriba, y mirtáceas en el nivel superior. Esta selva es muy densa y húmeda y está cubierta de vapor durante el verano (pequeñas gotitas de agua que forman nubes bajas); es por este motivo que también recibe el nombre de selva nubosa o nuboselva. La gran humedad junto con las altas temperaturas favorece el desarrollo de gran cantidad de lianas, enredaderas y plantas epífitas.



*Nuboselva en la zona del Aconquija.*

- **Averigüen qué es una planta epífita.**

### Parque Nacional Campo de Los Alisos

Este parque nacional fue creado el 9 de agosto de 1995 para proteger un sector de la selva y bosque montano y también del ambiente de la alta montaña.

El nombre del parque proviene de los notables bosques de aliso del cerro que cubren los faldeos intermedios de las serranías de esa región.

¿Dónde está ubicado? El parque se encuentra al oeste de la localidad de Alpachiri y se llega por la ruta nacional 65. En las alturas del parque, además de disfrutar de la vegetación y la fauna, se pueden visitar unas construcciones incaicas conocidas como las pircas de Ciudadita o Pueblo viejo.

- **Averigüen qué normas deben respetar cuando visitan una reserva o área natural protegida.**



*Ejemplar de aliso con su fruto característico.*



1. **Observen el mapa físico de la página 9 y resuelvan las siguientes consignas.**

a) ¿Qué altura corresponde al Valle de Yocavil o Santa María?

.....

b) ¿Qué altura tiene el relieve donde se encuentra el embalse Río Hondo?

.....

c) ¿Por qué departamentos se extiende el área de montañas? Pueden consultar el mapa político del capítulo 1.

.....

2. **Completen las siguientes oraciones con la lista de palabras.**

subtropical con estación seca	Salí
altas cumbres	oeste
norte-sur	valles
este	

Los relieves más bajos predominan en el ..... de la provincia, mientras que los relieves más altos se localizan en el ..... . Las zonas más bajas ubicadas entre montañas se denominan .....

La provincia de Tucumán tiene en general un clima .....

La mayor parte de los ríos nace en las ..... . El más importante es el río ..... , que tiene, en general, un recorrido .....

3. **Respondan las siguientes preguntas.**

a) ¿Qué son las lluvias orográficas? ¿En qué lugares de la provincia se producen?

.....

.....

.....

.....

b) ¿Cómo cambia la vegetación a medida que se asciende por las laderas montañosas?

.....

.....

4. **Subrayen las palabras correctas.**

a) El río Salí nace con el nombre de **Acequiones / Tala / Tapia** y desemboca en la laguna Mar Chiquita (Ansenuza), en la provincia de **Salta / Santiago del Estero / Córdoba**.

b) Las Cumbres Calchaquíes se encuentran al **este / oeste / norte** del Valle de Santa María.

c) La zona de yungas se encuentra en la **llanura oriental / el piedemonte / los Nevados del Aconquija**.

d) El bosque de transición se desarrolla en la **llanura oriental / el piedemonte / la llanura central**.

## La distribución de la población

La población es el conjunto de personas que habitan en un determinado territorio, por ejemplo, en una ciudad, en una provincia o en un país.

Según los datos del Instituto Nacional de Estadística y Censos (INDEC), en 2010 la población de la provincia de Tucumán era de **1.448.188 habitantes**. Esta cifra indica que nuestra **provincia es la más poblada del NOA** y que ocupa el quinto lugar dentro del conjunto de las provincias más habitadas del país.

### ¿Dónde viven los tucumanos?

Los habitantes de nuestra provincia se distribuyen de manera irregular en el territorio. Si observan el mapa de concentración de la población de esta página, verán que los colores indican zonas con diferente cantidad de población. Así podemos ver, por ejemplo, que las áreas más pobladas se encuentran en el centro de la provincia.

Si tenemos en cuenta la división por departamentos, se observa que Yerba Buena y Capital se destacan por ser los más habitados. En cambio, Burruyacú, Graneros y Trancas son departamentos muy grandes donde viven menos habitantes.

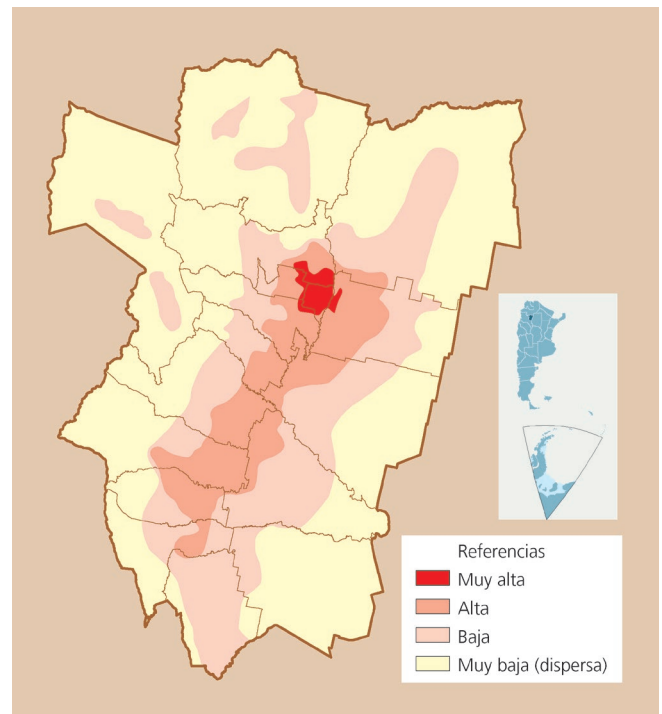
La desigual distribución de la población en el territorio puede explicarse, en gran medida, por las características del relieve, el clima y la disponibilidad de agua. En el departamento Tafí del Valle, por ejemplo, hay zonas con altas montañas donde la población es escasa y **dispersa**. En el centro de la provincia, en cambio, hay una llanura atravesada por ríos, con clima y suelos aptos para la agricultura. En esta zona la población está **concentrada** en las principales ciudades, muchas de ellas localizadas en las cercanías de los ríos.

## La población urbana

En la nuestro país, se denomina población urbana a la que **vive en las ciudades o localidades de más de 2.000 habitantes**. Al igual que en muchas otras provincias argentinas, la mayor parte de los habitantes de Tucumán vive en ciudades: **81 de cada 100 personas** habitan en centros urbanos de distintos tamaños.

En las ciudades, las viviendas se ubican muy cer-

## Concentración de la población



ca unas de otras y dan lugar a un tipo de población concentrada. Además de las edificaciones, un intenso tránsito en las calles y avenidas, y concurridos espacios verdes públicos son los elementos que conforman el paisaje de una ciudad.

Las ciudades más pobladas de nuestra provincia son **San Miguel de Tucumán, Banda del Río Salí, Yerba Buena, Las Talitas, Tafí Viejo y Concepción**. En ellas la población realiza diferentes actividades, entre las que se destacan el comercio, la provisión de servicios (salud, educación, comunicaciones, etc.) y la industria.



Ruta en Tafí del Valle.

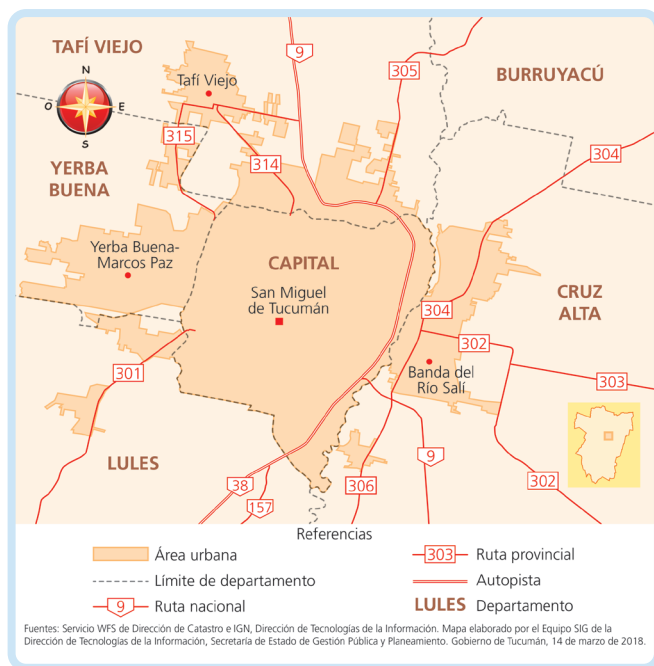
### El Gran San Miguel de Tucumán

San Miguel de Tucumán es **la ciudad más poblada de la provincia**. Su población aumentó a lo largo del siglo xx, tanto por el crecimiento natural o vegetativo (el número de nacimientos supera la cantidad de muertes) como por la llegada de inmigrantes internacionales, limítrofes e internos.

Desde mediados de la década de 1960, la ciudad capital ha recibido a muchas personas procedentes de las zonas rurales. Numerosas familias y jóvenes abandonaron el campo porque allí no encontraban trabajo o no podían seguir cultivando la tierra. Entonces se dirigieron hacia la ciudad, atraídos por una mayor oferta laboral y de servicios de salud, de educación, de recreación, de agua potable, de electricidad, etcétera.

Gran parte de los migrantes rurales se asentó en las afueras de San Miguel de Tucumán y esto trajo como consecuencia el crecimiento de la zona urbanizada, que traspasó los límites del departamento Capital. De esta manera, la ciudad capital se unió a las localidades más cercanas de los departamentos vecinos (El Manantial, Banda del Río Salí, Lastenia, Alderetes, Villa Mariano Moreno, El Colmenar, Villa Nueva Italia). Así, quedó conformado un extenso **aglomerado urbano**, que recibe el nombre de **Gran San Miguel de Tucumán**.

### Mapa del Gran San Miguel de Tucumán



Vista panorámica del Gran San Miguel de Tucumán.

### Una ciudad para visitar

La ciudad de **San Miguel de Tucumán**, capital de la provincia, está ubicada a 450 metros de altura, entre la Sierra de San Javier, al oeste, y el río Salí, al este.

### Plano de un sector de San Miguel de Tucumán



Si recorremos la ciudad de San Miguel de Tucumán, podemos visitar diferentes zonas:

- El **Parque 9 de Julio**, diseñado por el arquitecto Carlos Thays, es el más grande y visitado de la ciudad. Dentro del parque podemos encontrar el Lago San Miguel, la Casa del Obispo Colombres, bares, museos, pistas de deportes, el autódromo municipal, etcétera.



Lago San Miguel en el Parque 9 de Julio.



- La **plaza Independencia** y el **centro histórico**, que incluye un conjunto de edificios de gran tradición histórica: la Casa de Gobierno de la provincia, la Casa Padilla, la Iglesia Catedral, la Casa Histórica de la Independencia, el Museo Histórico Provincial, el Museo Folclórico y el de Bellas Artes, la iglesia de La Merced, la iglesia de Santo Domingo y la iglesia y convento de San Francisco, entre otros. En el centro de la plaza Independencia, se destaca la estatua *La Libertad*, realizada por la escultora tucumana Lola Mora.

- La **avenida Sarmiento** y las **calles peatonales**, donde se destacan el Teatro San Martín, la iglesia de las Hermanas Dominicas, la plaza Urquiza y el Colegio Nacional, entre otros edificios.

En el centro de la ciudad, hay dos calles –Muñecas y Mendoza– que, en un sector de sus recorridos, son peatonales. En ellas encontramos numerosos comercios, restaurantes, bares, puestos de flores, etcétera.



*Teatro San Martín, edificio inaugurado en 1912.*

## La población rural

Los pobladores que **residen en el campo**, ya sea en forma dispersa o agrupada en **localidades de menos de 2.000 habitantes**, constituyen la población rural. Gran parte de los habitantes de las zonas rurales se dedica a las actividades agrícolas y ganaderas.

Las localidades rurales de la provincia se ubican principalmente en los valles de la zona montañosa del oeste (por ejemplo, Colalao del Valle) y en la zona de llanura (Atahona, entre otras) del este. Algunas de ellas se encuentran en las áreas limítrofes con las provincias vecinas, como 7 de Abril, situada en el límite con Santiago del Estero.

La población de las áreas rurales recibe algunos servicios básicos –por ejemplo, los de primeros auxilios– en establecimientos sanitarios. Sin embargo, muchas personas viajan a las ciudades cercanas o a la capital para ser atendidas en los hospitales, para comprar en los centros comerciales o asistir a espectáculos públicos.

Por otra parte, algunas localidades rurales no están bien conectadas con las ciudades, ya que carecen de transporte público. A veces, las personas deben recurrir a la buena voluntad de vecinos o amigos para poder trasladarse.



*Vivienda rural en el Infiernillo.*

## La calidad de vida de la población

Cuando hablamos de **calidad de vida** de la población, hacemos referencia a la forma en que las personas pueden satisfacer sus **necesidades básicas**: la alimentación diaria, la atención sanitaria en hospitales, el acceso al agua potable, a una vivienda digna y a un adecuado nivel de educación. Todas ellas son necesidades básicas porque deben estar al alcance de todos los habitantes.

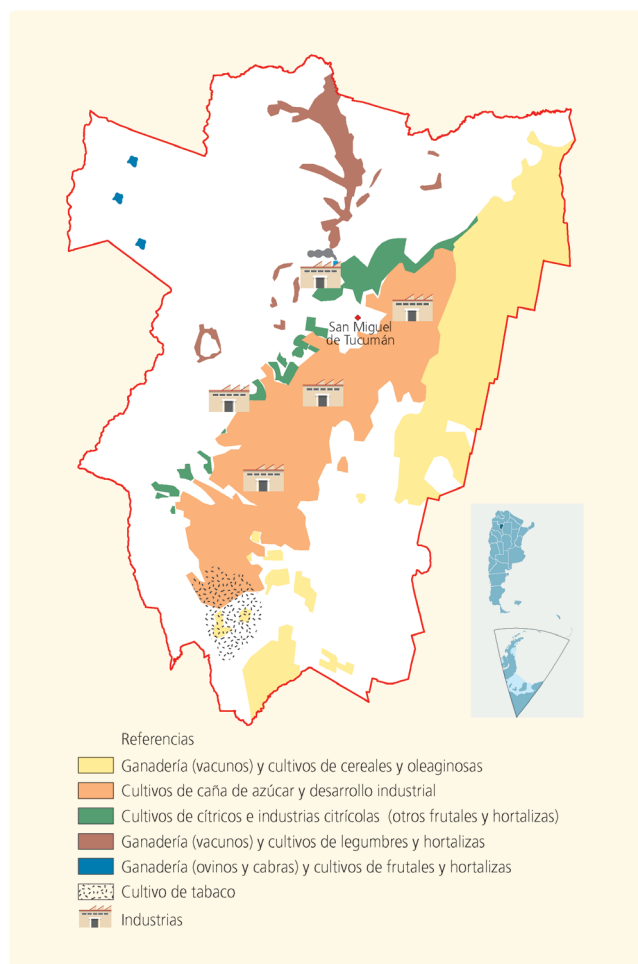
Pero no todos los tucumanos tienen la posibilidad de acceder a los bienes y servicios que son indispensables para vivir con dignidad. Esta desigualdad social entre los habitantes provoca problemas, como la aparición de barrios marginales, la gente que duerme en los espacios públicos porque no tiene vivienda, los niños mal alimentados porque sus padres no tienen trabajo ni posibilidad de comprar comida, entre muchos otros.

La construcción de barrios residenciales planificados, con viviendas que tienen servicios de agua potable, red de cloacas, calles pavimentadas, etc., es una de las acciones que permite ayudar a los habitantes que no cuentan con los recursos necesarios para satisfacer sus necesidades básicas.

## ¿En qué actividades trabajan los tucumanos?

Entre las actividades económicas de una provincia, se destacan la agricultura, la ganadería, la minería, la explotación forestal y la pesca (**actividades económicas primarias**); la industria (**actividades económicas secundarias**), el comercio y los servicios (**actividades económicas terciarias**).

### Mapa económico de Tucumán



### La agricultura

Tucumán ocupa el primer lugar en la producción nacional de **caña de azúcar**. El área cañera se encuentra en la llanura central, donde la población se concentró alrededor de los **ingenios azucareros**. Estos establecimientos están ubicados junto a las principales rutas, por donde circula la mayor parte de la producción en la época de la zafra.



En la llanura del este, durante el invierno se cultivan **trigo** y **maíz**, y en el verano, **soja**. Una vez cosechados, se almacenan en silos cercanos a las rutas y luego son vendidos y transportados en camiones y trenes hacia otras provincias.

El cultivo de **tabaco** es la principal actividad económica de los departamentos Juan Bautista Alberdi y La Cocha. Finalizada la cosecha, las hojas de tabaco se secan en grandes galpones llamados secaderos. Luego se las almacena en plantas acopiadoras y desde allí se trasladan a las fábricas de cigarrillos de la región pampeana.

La producción de **cítricos** (naranjas, pomelos y especialmente limones) se extiende desde Tafi Viejo hasta Juan Bautista Alberdi. Tucumán es la primera productora de limones del país y exporta, es decir, vende sus productos, a Europa, Canadá, los Estados Unidos y el Japón.

En los departamentos de Famaillá y Lules, se cultivan **frutillas** y otros frutos finos, como arándanos; en gran parte del territorio tucumano, se produce una gran variedad de **hortalizas** para consumo de los habitantes de la provincia.

### La ganadería

En diversas áreas de la provincia, se llevan a cabo actividades ganaderas. Se destaca la cría de **vacunos** para producir leche, queso y carne.

La **zona tambera** es la cuenca de Tapia-Trancas. Del ganado vacuno que se cría en esa zona se obtienen productos como quesos y quesillos. Lo mismo sucede en los valles del oeste, por ejemplo, en Tafi del Valle.

En las zonas más secas como, por ejemplo, en Amaicha del Valle, se cría **ganado ovino** y **caprino**. Con su lana, los lugareños tejen mantas, ponchos y tapices. También crían **llamas** y con su lana hacen prendas abrigadas. La producción de **aves de corral** y la cría de **ganado porcino** se desarrollan en los alrededores de las ciudades.

### La minería

La actividad minera en la provincia está relacionada con la extracción de **minerales no metalíferos**, como la sal y el yeso. Una de las producciones más destacadas por su procesamiento industrial es la extracción de **sal**, en la localidad de El Timbó. Allí está ubicada la empresa Celusal, donde se elabora y fracciona sal.

La producción minera más importante es la **extracción de rocas**, conocidas como **áridos**, que se obtienen de los cauces de los ríos. Los áridos, como las arenas, las gravas y el canto rodado, son la materia prima para la construcción de edificios, casas, rutas, etcétera.

### La explotación forestal

En la yunga eran típicos los cedros, los nogales, los lapachos, las tipas, los horco molles, entre otras especies, y en los bosques del este tucumano había quebrachos colorados y blancos, algarrobos, mistoles y talas, entre otros. Estos árboles, durante muchos años, fueron talados sin control y reemplazados por cultivos de soja y cereales. Por eso, aunque existan bosques artificiales de pinos, eucaliptos, sauces y álamos que se utilizan para la producción de celulosa (con la que luego se fabrica papel), actualmente la explotación forestal no es una actividad económica muy importante en la provincia.

### Las industrias tucumanas

Históricamente, las industrias han estado relacionadas con la producción agrícola y ganadera de la provincia. Los establecimientos industriales más importantes se ubican en los alrededores de la ciudad capital y sobre las rutas N.º 9, N.º 301 y N.º 38, que coinciden con las zonas de mayor concentración de población.

La producción industrial de Tucumán es muy variada e incluye alimentos y maquinarias. Entre las **industrias alimenticias**, se destacan las que producen azúcar, las fábricas de dulces y golosinas, los molinos cerealeros y los frigoríficos. Es muy importante la industria cítrica, que cuenta con moderna tecnología para procesar el limón y obtener diversos productos (por ejemplo, jugo, aceite y la cáscara deshidratada).

También hay industrias de **bebidas y gaseosas**, **embotelladoras**, de **producción textil** y de **calzado**, **automotriz**, de **camiones** y **material ferroviario**, así como, de **papel** e industrias **químicas**.

### El comercio y los servicios

La mayor cantidad de comercios y la mayor oferta de servicios (salud, educación, transporte, entretenimiento, etc.) se concentran en San Miguel de Tucumán.

Del mismo modo que las demás actividades económicas, el comercio necesita de los medios de comunicación y transporte para que los productos puedan circular desde sus lugares de elaboración hasta los centros de consumo.

La **red ferroviaria provincial** dejó de prestar servicios hace varios años. Sin embargo, actualmente hay empresas que utilizan parte de la red para organizar servicios de transporte de carga de productos agrícolas y mineros, y también de transporte de pasajeros.

### Los atractivos turísticos

La belleza de los paisajes tucumanos ha permitido el crecimiento del **turismo**. El desarrollo de esta actividad económica genera muchos puestos de trabajo y la movilización de numerosas personas durante todo el año.

Entre los atractivos turísticos de la provincia, podemos mencionar: recorridos por las montañas, las quebradas y los valles; visitas a estancias ganaderas, como la estancia Las Carreras, en Tafi del Valle; circuitos históricos y culturales, como los de San Miguel de Tucumán, Lules, Tafi Viejo, Simoca o Trancas; visitas a diversos diques y embalses, como el dique El Cadillal, donde se puede practicar la pesca deportiva; celebraciones de las fiestas populares que están relacionadas con las actividades económicas y las tradiciones de cada uno de los departamentos tucumanos.

Además, muchos turistas visitan las áreas protegidas de la provincia, donde se conservan los ambientes y sus especies autóctonas, tanto vegetales como animales.



Feria de Simoca, que se realiza todos los sábados.



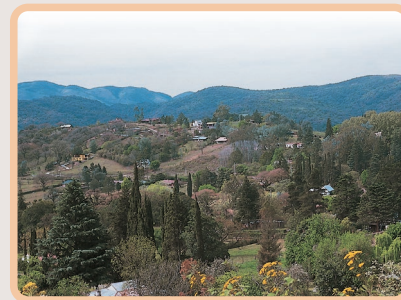
1. **Trabajen con el mapa de concentración de población de este capítulo y el mapa físico de la página 9.**
  - a) ¿Qué conclusiones pueden sacar de la comparación entre ambos? Por ejemplo, ¿cómo se distribuye la población en la zona montañosa y en la llanura?  
 .....  
 .....
2. **Resuelvan las siguientes consignas.**
  - a) ¿A qué nos referimos cuando hablamos del Gran San Miguel de Tucumán?  
 .....  
 .....
  - b) Observen el mapa del Gran San Miguel de Tucumán que está en la página 18. Mencionen las localidades que lo forman y anoten el nombre del departamento al que pertenece cada una de ellas.  
 .....  
 .....  
 .....
3. **Averigüen el nombre de las localidades rurales más próximas a su escuela e indiquen las actividades económicas predominantes en ellas.**
4. **Observen estas fotografías y completen los epígrafes.**



Cosecha de .....



Cría de ..... en el departamento Trancas.



La belleza de los paisajes tucumanos permite el desarrollo de la actividad .....

5. **En el departamento donde viven, ¿existe algún establecimiento industrial? Si la respuesta es afirmativa, ¿qué producto o productos se elaboran allí?**
6. **Armen un folleto turístico para promocionar la localidad donde viven. Redacten un texto breve explicando dónde está ubicada, los lugares que se pueden visitar, si se realiza algún tipo de festejo o evento cultural, y si hay algún área natural protegida cerca.**

## La vida cultural

La sociedad tucumana cuenta con una importante riqueza cultural. Esta se manifiesta en una diversidad de expresiones artísticas que se desarrollan en las distintas localidades de la provincia.

La mayoría de las actividades culturales se llevan a cabo en la ciudad capital, en lugares como el Teatro Alberdi o el Teatro San Martín, el Museo Provincial de Bellas Artes “Timoteo Navarro” y el Centro Cultural Eugenio Flavio Virla. En estos sitios se exhibe la **producción de artistas tucumanos** y de otras partes del país. También se desarrollan actividades culturales en bares y cafés de la ciudad de San Miguel de Tucumán.

Además, durante el año se realizan ferias artesanales, agroindustriales y conciertos o espectáculos musicales, teatrales, etc. Estas actividades demuestran el interés de los tucumanos por todas las expresiones del arte. Una gran cantidad de público concurre a eventos como el **Septiembre Musical**, que reúne a destacados intérpretes y grupos musicales, corales y de danza; el **Julio Cultural**, que presenta exposiciones de arte, la actuación de la Orquesta Sinfónica y de los coros de la Universidad Nacional de Tucumán o **La Pasión**, representación teatral en escenarios naturales que se realiza durante Semana Santa en Tafí del Valle. En julio, también se lleva a cabo en San Miguel de Tucumán el **Festival Tucumán Cine Gerardo Vallejo**.

Entre las ferias más visitadas, está la **Expo Tucumán**, que se presenta durante el mes de septiembre en el predio de la Sociedad Rural de Tucumán, en la localidad de Cevil Redondo. Allí se expone y comercializa la producción agrícola, ganadera, industrial y artesanal de la provincia y de la región del Noroeste argentino.

## La música

Tucumán es cuna de numerosos músicos, algunos de ellos conocidos internacionalmente. Entre otros, podemos mencionar a:

- **Atahualpa Yupanqui**, que si bien nació en Pergamino, adoptó a Tucumán como propia. La mayoría de sus producciones se inspiraron en los paisajes tucumanos y en los momentos que vivió en nuestra provincia.
- **Mercedes Sosa**, tucumana de nacimiento, triunfó en el país y en el mundo debido a su inigualable voz.
- **Jaime Torres, Miguel Ángel Estrella, Los Tucu Tucu, Leda Valladares, el Chivo Valladares y Juan Falú** son artistas tucumanos que ocupan lugares destacados en la música de nuestra provincia. Otro artista popular de nuestro territorio es Ramón B. Ortega –“**Palito Ortega**”– quien además de músico y artista, es productor, director de cine y político.

## Las costumbres y las fiestas

En el interior de nuestra provincia existen muchas expresiones artísticas y festejos. Desde el mes de febrero hasta noviembre, en muchas de las ciudades y de los pueblos tucumanos se realizan importantes fiestas populares, donde se prueban comidas típicas y se conocen los productos y las costumbres de cada ciudad.

Entre los festivales más destacados, se encuentran: Lules Canta a la Patria; La Fiesta Nacional del Queso, desarrollada en Tafí del Valle; la Fiesta Nacional de la Empanada, en Famaillá; la Fiesta Nacional de la Nuez y la de la Humita, en San Pedro de Colalao; la Fiesta del Caballo Cerreño, en Raco; la Fiesta de los Dulces Regionales, en el Pichao; la Fiesta Nacional de la Verdura, en El Mollar, y la Fiesta de la Pachamama, que se celebra durante el carnaval en Amaicha del Valle.



Póster del Septiembre Musical.



Póster del festival de cine.



Fiesta de la Pachamama.

1. Elijan uno de los departamentos de la provincia y completen el siguiente folleto turístico.

¡Conozca ..... !

Pruebe nuestras exquisitas comidas típicas:



(Dibujen aquí un plato típico del departamento).

Así es nuestro departamento:



(Pescen aquí un mapa del departamento).

Estas dos excursiones son imperdibles:

.....  
 .....  
 .....

Nuestra fiesta regional es:

.....

Sus actividades principales son:

.....

No deje de visitarnos en el mes de:

.....

Un personaje reconocido de nuestro departamento es:

.....

2. Respondan a las siguientes preguntas.

- a) ¿Conocen a alguno de los artistas mencionados en este capítulo? ¿A cuál? ¿Por qué?
- b) ¿Qué actividades culturales se realizan en el lugar donde viven?

3. Escriban en sus carpetas recetas de comidas típicas que preparan en sus familias. No olviden indicar los ingredientes.
4. ¿Participaron en alguno de los festivales mencionados en el capítulo? ¿En cuál? ¿Qué fue lo que más les gustó? Si no participaron en ninguno, busquen información sobre el que les llame más la atención y expliquen por qué les gustaría participar en ese festival.



## Formas de vida diferentes

Los primeros pobladores de Tucumán eran **cazadores-recolectores** que comenzaron a poblar nuestras tierras hace 10.000 o 12.000 años. Estos grupos obtenían sus alimentos directamente de lo que la naturaleza les ofrecía: cazaban animales (venados, vicuñas y guanacos) y recolectaban plantas y frutos. Además, como se movilizaban permanentemente en pequeños grupos siguiendo a sus presas, se dice que eran **nómades**. Estos cazadores se refugiaban en **cuevas** para protegerse de las condiciones climáticas o del ataque de los animales salvajes.

Para estos primeros habitantes, la **pedra** era fundamental. La tallaban para hacer hachas, puntas de flechas para cazar y raspadores para curtir las pieles de los animales que atrapaban.

Hace alrededor de 3.000 años, estos primeros pobladores tuvieron que idear otra forma de obtener sus alimentos. Tal vez se debió a la escasez de animales, que se alejaban buscando mejores climas, o a la falta de frutos suficientes para alimentar a una población cada vez más numerosa.

Quizás por accidente, los aborígenes observaron que, cuando las semillas de algún fruto caían en la tierra fértil, al poco tiempo crecían nuevas plantas de la misma especie de la semilla caída. Y, así, comenzaron a cultivar. También se fueron dando cuenta de que podían domesticar a los animales y lograr que se reprodujeran manteniéndolos en corrales. Surgieron, entonces, la **agricultura** y el **pastoreo**. A estos grupos aborígenes se los llama **agropastoriles**, porque cultivaban ají, poroto, zapallo y maíz, y criaban animales, como la llama.

Los pueblos agropastoriles no abandonaron la caza ni la recolección, sino que las alternaron con las nuevas formas de subsistencia.



Una escena de caza.

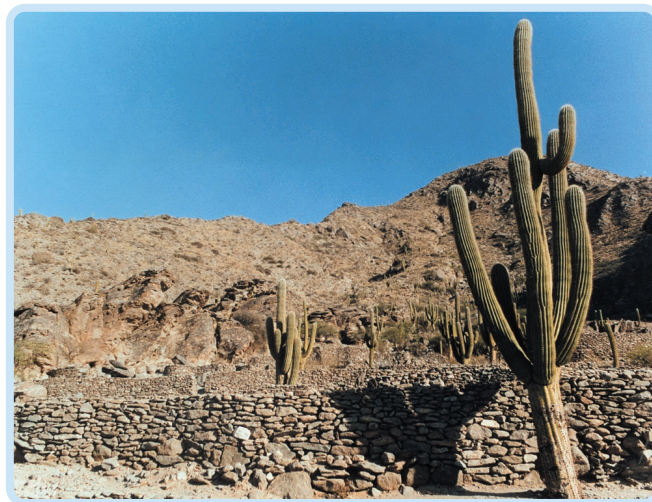
## Nuevas actividades, nuevos objetos

Los pueblos agropastoriles molían los granos en recipientes de piedra llamados **morteros**, y los convertían en harina. A los alimentos que sobraban los almacenaban para intercambiar con otros pueblos por productos que no tenían o para consumirlos en épocas de escasez. Para eso, necesitaban objetos que permitieran conservar los granos; así surgió la **alfarería** o **cerámica**, es decir, la fabricación de platos, vasijas y grandes recipientes de barro cocido. Como la producción de cerámica fue muy importante en estos pueblos agropastoriles, puede decirse que eran grupos **agroalfareros**.

Junto con la alfarería surgió la **cestería** o elaboración de cestos para almacenar y transportar alimentos. La piedra siguió utilizándose para la elaboración de armas y también para fabricar morteros, construir viviendas y elaborar objetos decorativos y religiosos.



Mortero de piedra.



Muchos pueblos construían paredes de piedra.

Con el tiempo, estos grupos también emplearon el **metal**. Usaron el cobre para fabricar herramientas (agujas, cinceles), armas (hachas, cuchillos) y adornos (pecheras, aros y anillos).



Hacha de metal.

## De las cuevas a las casas

Con el tiempo, estos grupos aborígenes se trasladaron cada vez menos y decidieron afincarse cerca de sus cultivos, para poder cuidarlos, y de las corrientes de agua. Así, se fueron asentando en lugares fijos, y por eso se los llama **sedentarios**.

Una vez elegido el lugar, levantaban viviendas de piedra y, en algunos casos, de madera, paja y barro. Al comienzo las viviendas fueron **circulares**, pero con el tiempo la forma de construcción fue cambiando. Las casas dispersas en el campo fueron agrupándose y se formaron **aldeas**. Las viviendas tenían paredes de piedra, eran **rectangulares** y se disponían agrupadas en forma de panal de abejas. Estas aldeas se ubicaban en sitios altos protegidos por **muros de defensa**.

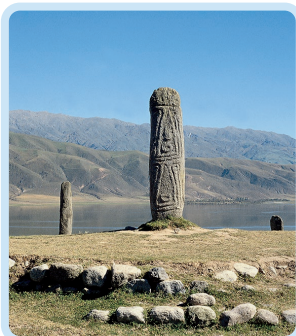


Restos de las paredes de piedra de una casa con planta rectangular.

## Los primeros pueblos agropastoriles

Veamos cuáles fueron los pueblos agropastoriles que vivieron en el actual territorio de Tucumán y compartieron las características que mencionamos en la página anterior. Entre ellos también se distinguieron por la forma de trabajar la cerámica y de hacer esculturas.

- **La cultura Tafi** se desarrolló en el noroeste de la provincia aproximadamente durante mil años (finalizó en el año 650). La cerámica que elaboraban no estaba decorada. Esta cultura se destacó por la importante producción de menhires o piedras talladas de hasta tres metros de altura.



Menhires de la cultura Tafi.

- **La cultura Candelaria** se desarrolló en el centro y norte de la provincia entre los años 200 y 700. Las producciones de cerámica de este pueblo eran de color negro o gris, con abundantes formas modeladas de animales y figuras humanas.

- **La cultura Santa María** se desarrolló en los Valles Calchaquíes entre los años 850 y 1480. Se caracterizó por la elaboración de grandes piezas de cerámica roja o negra, decoradas con figuras de lechuzas y serpientes, como las urnas funerarias. En ellas los aborígenes colocaban los restos de los muertos y luego las enterraban.



Urna funeraria de la cultura Santa María.

## Los incas llegan al NOA

Los incas, un pueblo que había organizado un extenso imperio en el Perú, llegaron al Noroeste argentino en 1480. Buscaban expandir sus dominios, por eso controlaron esta región y parte de Cuyo, y las anexaron como un territorio más. Para lograrlo se valieron de su poderoso ejército, de su extensa red de caminos y del respeto hacia la religión de las poblaciones que fueron dominando. Y, si bien algunos de los pueblos de la región se resistieron, otros se sometieron e incluso incorporaron a los dioses incaicos entre sus creencias.

La influencia de los incas en la región fue de gran importancia. Entre sus aportes se pueden distinguir:

- La lengua **quechua**, que hasta el día de hoy se sigue hablando en algunos sitios de los Valles Calchaquíes y algunas de sus palabras –*choclo*, *papa*, *chacra*, entre otras– se incorporaron a nuestro vocabulario cotidiano.

- **El trabajo con los metales**, que permitió tener superioridad militar gracias a la fabricación de armas más filosas y efectivas.

- La utilización de los **quipus**, un sistema de comunicación basado en nudos de cuerda que los incas usaron para llevar la contabilidad de su imperio y registrar hechos importantes.



Quipus.



- El sistema de **mitimaes**, por medio del cual pueblos enteros eran sacados de su lugar de origen y trasladados a otras zonas del imperio para realizar diferentes trabajos.
- El sistema de **caminos** que unían y comunicaban el extenso territorio del Imperio inca; los **tambos**, que eran lugares de descanso y aprovisionamiento para los animales, y los **chasquis** o mensajeros, que recorrían esos caminos.

## Pueblos que habitaban Tucumán bajo el dominio incaico

Durante el dominio incaico y cuando llegaron los españoles en el siglo XVI, el territorio de lo que hoy es nuestra provincia estaba habitado por distintos pueblos con diferentes formas de vida.

Al este vivían los **lules**, un grupo cazador y recolector nómada que recogía frutos del algarrobo y miel silvestre. Los lules eran guerreros y solían atacar a sus vecinos para robarles las cosechas.

Hacia el sudeste habitaban pueblos sedentarios como los **tonocotés** –llamados juríes por los españoles–, que eran agricultores y pastores, y también excelentes pescadores. Tejían muy bien y además eran buenos alfareros.

En las sierras y valles del oeste, estaban asentados los **diaguitas**.

## Indígenas que habitaban en el actual Tucumán



## Los grupos diaguitas

Los diaguitas eran un conjunto de **tribus**. Algunos de estos grupos eran los **calchaquíes**, los **tafíes**, los **colalaos** o los **tolombones**, que tenían costumbres similares y una fluida comunicación entre sí. Eran pastores y practicaban la agricultura: para poder cultivar en las laderas de las montañas, construyeron **terrazas** y **andenes**, que eran largos y angostos escalones sostenidos por piedras para retener la tierra fértil y mantener la humedad del suelo.



Vasija diaguita.

Los diaguitas utilizaron también un **sistema de riego**: construyeron acequias y canales que facilitaban la llegada de agua desde los ríos hasta los cultivos.

Estos grupos fueron hábiles artesanos, que fabricaron vasijas de cerámica muy decoradas y también tejieron prendas de algodón y de lana de vicuña. Además, trabajaron el cobre y el oro.

Algunas de las tribus diaguitas edificaron importantes poblados al estilo incaico, con viviendas de paredes de piedras llamadas **pircas**. También construyeron **fortalezas** o **pucarás** en las zonas más altas de las montañas, que les servían de refugio ante los ataques de otros pueblos.



Las ruinas de Quilmes son el principal vestigio que quedó de los diaguitas en nuestra provincia.



1. Marquen con una X el casillero que corresponda en cada caso.

	Nómades	Sedentarios
Vivían en lugares fijos.		
Se trasladaban de un lugar a otro.		
Domesticaban ganado y cultivaban.		
Solo cazaban y recolectaban.		

2. La siguiente imagen muestra una reproducción de una casa donde habitaron los primeros grupos agricultores de nuestro territorio.

- ¿Con qué material está hecha la vivienda?
- ¿Y el techo? ¿Qué forma tiene?
- ¿Qué forma de vida habrá tenido la familia que la habitaba?



Reproducción en el Museo de la Pachamama, Amaicha del Valle.

3. Completen las siguientes oraciones.

En 1480 los ..... llegaron al Noroeste argentino.

Entre sus aportes se pueden distinguir: la lengua ....., la utilización de los ....., un sistema de comunicación basado en nudos de cuerda; los ....., que eran lugares de descanso y aprovisionamiento para los animales, y los ..... o mensajeros, que recorrían los caminos.

4. Unan con flechas según corresponda.

Tonocotés	Levantaron fortalezas o pucarás.
Diaguitas	Conjunto de tribus.
Lules	Agricultores, pastores y pescadores.
	Solían atacar a sus vecinos para robarles las cosechas.
	Construyeron terrazas y andenes de cultivo.
	Nómades.

5. En la zona de la provincia de Tucumán denominada Valles Calchaquíes, muchos lugareños son descendientes de los antiguos diaguitas. Averigüen qué apellidos y lugares de origen indígena existen actualmente en esos valles.

## Los españoles llegan a Tucumán

Luego de la llegada de Colón a las costas de América en 1492, los españoles realizaron otros viajes y fundaron distintas ciudades. A comienzos del siglo XVI, comenzaron a llegar a lo que hoy es el territorio argentino. En esos años los españoles que se habían instalado en el actual Perú tuvieron noticias de las posibles riquezas en oro y plata de la región de **Tucumán** o **Tucma**, como se denominaba entonces a la zona que abarcaba los actuales departamentos tucumanos de Monteros, Chichigasta, Simoca y Río Chico.

Con el fin de explorar la zona, **Diego de Rojas** y sus hombres llegaron desde Cuzco (Perú), siguiendo el trazado de los caminos incaicos, el curso de los ríos y la información brindada por los aborígenes de la zona. En una de las batallas contra los indígenas, Diego de Rojas fue herido por una flecha envenenada. La expedición siguió hacia el sur al mando de **Francisco de Mendoza**, quien también fue asesinado; solo unos pocos sobrevivientes regresaron al Perú con las novedades sobre la región.

## Así nació San Miguel de Tucumán

En 1550 muchos de los expedicionarios que habían acompañado a Diego de Rojas regresaron a nuestro territorio al mando del capitán **Juan Núñez del Prado**. Uno de los hombres que lo acompañaba era **Diego de Villarreal**, quien en 1565 fundó **San Miguel de Tucumán y Nueva Tierra de Promisión** en un lugar llamado **Ibatín** (en lo que hoy es el departamento de Monteros).



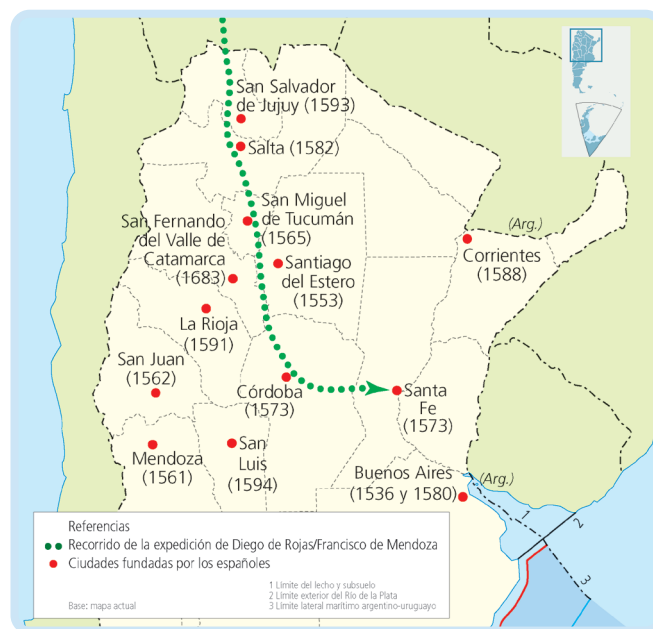
Ruinas de Ibatín.

La ciudad de Tucumán se encontraba amenazada por constantes ataques indígenas, por el desborde del río cercano que la inundaba recurrentemente y por las permanentes epidemias de paludismo. Por este motivo, el

gobernador **Fernando de Mendoza y Mate de Luna** ordenó al capitán **Salas y Valdéz** el traslado de la ciudad al sitio de **La Toma**, es decir, a su actual ubicación a orillas del río Salí. El 24 de septiembre de 1685, se concretó la mudanza de la ciudad y el 27 de ese mes se realizó la ceremonia de refundación.

La nueva ciudad era más grande que la anterior y, como en todas las ciudades españolas fundadas en América, el **Cabildo** era la institución que administraba la ciudad como lo hacen hoy las municipalidades. Allí se reunían los vecinos para resolver los problemas cotidianos.

## Poblamiento de nuestro territorio



## Los últimos rebeldes

Los españoles no pudieron dominar rápidamente a todos los pueblos aborígenes.

Los **calchaquíes** (uno de los grupos diaguitas) resistieron más de cien años –hasta 1666–, gracias a sus formas de lucha que desconcertaban al enemigo. Usaban fosos como trampas, envenenaban flechas y el agua, se refugiaban en pucarás en lo alto de las montañas o se ocultaban en escondites naturales.

Sin embargo, con el correr del tiempo, los españoles lograron descubrir sus tácticas con la ayuda de indígenas “amigos”. Así fueron venciendo, uno a uno, a los distintos grupos rebeldes, que fueron desterrados de los valles para evitar nuevas insurrecciones.

## La organización colonial

Una vez que los españoles ocuparon y conquistaron el territorio, este se convirtió en una **colonia** del Imperio español. Es decir que los pueblos originarios ya no tenían poder de decisión sobre los territorios donde vivían, sino que ahora España disponía tanto de ellos como de sus tierras.

Para poder gobernar y administrar las riquezas de sus territorios americanos, España los organizó en dos **virreinos**: el de Nueva España, con capital en la ciudad de México, y el del Perú, cuya capital era Lima. A su vez, estos virreinos estaban subdivididos en **gobiernos**, integradas por distintas ciudades. El territorio de Tucumán quedó incorporado a la Gobernación del Tucumán, que formaba parte del **Virreinato del Perú**.

Pero en 1776, la Corona española decidió crear nuevos virreinos para poder gobernar mejor. Uno de ellos fue el **Virreinato del Río de la Plata**; su capital era Buenos Aires y comprendía algunos de los territorios que antes habían pertenecido al Virreinato del Perú. El nuevo virreinato se dividió en **intendencias** y el territorio tucumano pasó a formar parte de la **Intendencia de Salta del Tucumán**.

Al frente de cada virreinato, el rey de España nombró a un **virrey** para que gobernara en su nombre, pero que debía consultarle todas sus decisiones importantes.

En las gobernaciones y luego en las intendencias, había **gobernadores-intendentes** que administraban el territorio a su cargo, aunque siempre bajo las órdenes del virrey. Cada ciudad era administrada por un **Cabildo** integrado por funcionarios, como los alcaldes y regidores, que ejercían funciones de policía, cobraban impuestos, planificaban las festividades de la ciudad y atendían las demandas de los vecinos.

## La sociedad colonial tucumana

Durante la época colonial, las personas no eran consideradas todas iguales. Las diferencias dependían del color de la piel, el lugar de nacimiento o la situación económica.

Las ocupaciones de los habitantes de la colonia también variaban según el grupo social.

En el primer lugar de la sociedad estaban los **blancos**,

sobre todo los españoles, que eran los más ricos. Ocupaban los cargos de gobierno y eran dueños de tierras o importantes comerciantes. Sus descendientes nacidos en América, los **criollos**, no podían ocupar altos cargos de gobierno y, en general, se dedicaban al comercio.

Gran parte de los **indígenas** trabajaban en la cría de ganado y en el cultivo. Otros aprendían algún oficio o se empleaban como peones para cuidar caballos, conducir carretas o arreglar cercas, a cambio de un salario que generalmente se pagaba en especias.

Con el tiempo, grupos de **africanos** fueron traídos a América a la fuerza y luego vendidos como esclavos para reemplazar a los aborígenes en los trabajos más duros. En Tucumán muchos cumplieron tareas domésticas, trabajaban en artesanías o eran vendedores ambulantes.

Españoles, africanos y aborígenes convivieron y con el tiempo se mezclaron formando **nuevos grupos**. De esta manera, nacieron los **mestizos**, de la unión de los españoles con los aborígenes; los **zambos**, de los africanos con los aborígenes; y los **pardos o mulatos**, de la mezcla de los africanos con los españoles.

En la ciudad, muchas mujeres se dedicaban a las tareas domésticas y a las prácticas religiosas. Una tarea tradicional a cargo de ellas era la confección de randas, un delicado tejido de algodón. Las mujeres de los sectores más pobres se dedicaban a la venta callejera de pan, velas, empanadas o cigarrillos. Las que vivían en el campo ayudaban a los hombres en las tareas rurales.





## Una nueva religión en América

Cuando los conquistadores se instalaron en América, obligaron a los pueblos originarios a abandonar sus antiguas creencias y a convertirse al cristianismo. Con el fin de **evangelizar**, es decir, difundir la religión católica, llegaron a Tucumán muchos sacerdotes de diferentes órdenes religiosas –entre ellos, los jesuitas–, que se encargaron también de enseñar a los indígenas a leer, a escribir y a realizar tareas manuales y distintos oficios.



*Iglesia de San José de Lules. Ruinas del antiguo convento fundado por los jesuitas.*

## Las condiciones de vida de los indígenas

En Tucumán, como en el resto de las colonias españolas, los indígenas sometidos debían pagar el **tributo** a las autoridades españolas, es decir que estaban obligados a trabajar para ellas o entregarles animales y semillas.

El rey de España había otorgado a los conquistadores españoles la función de cobrar ese tributo. Para ello, recibían “en encomienda” a un grupo de aborígenes para que trabajaran sus tierras (y así podían cobrarse el tributo), en teoría a cambio de protegerlos y evangelizarlos. Este sistema se conoce con el nombre de **encomienda**.

Otra forma de trabajo indígena fue la **mita**. Un grupo de hombres de cada pueblo originario debía salir de sus tierras para trabajar en otro lugar durante un tiempo, a cambio de un pequeño salario. Generalmente eran enviados a las minas de plata de Potosí.

También existía el **yanacona**, que era el aborígen separado de su comunidad para trabajar de manera permanente en la casa o en las tierras de un español.

En poco tiempo, y principalmente como consecuencia del duro trato y las condiciones inhumanas de trabajo, muchos indígenas murieron y la población originaria de Tucumán descendió notablemente.

## San Miguel de Tucumán: una ciudad muy transitada

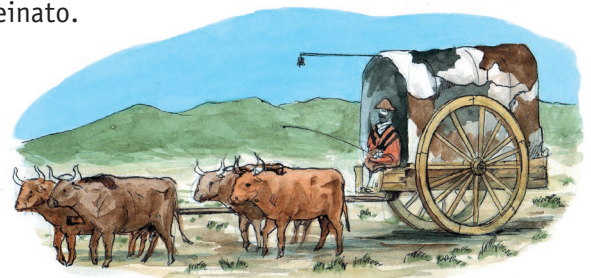
Luego de su traslado en 1685, San Miguel de Tucumán creció rápidamente. En esa época, los productos que no se producían ni elaboraban en América, como telas finas, perfumes, herramientas, muebles, etc., se traían solo de España, porque el rey había impuesto un sistema de comercio llamado **monopolio**, que prohibía a los pobladores comerciar con otros países.

Luego de la creación del Virreinato del Río de la Plata, el rey de España permitió comprar y vender productos a través del **puerto de Buenos Aires** y el comercio de Tucumán creció aún más. Por nuestra provincia pasaban distintos productos:

- la **plata** que se extraía de las minas que se encontraban en Potosí (actual Bolivia) circulaba por nuestro territorio para llegar al puerto de Buenos Aires, desde donde se embarcaba a España;
- los **productos que llegaban de España** al puerto de Buenos Aires y desde allí se vendían por todo el Virreinato hasta Potosí;
- los **frutos** del país (los productos que se elaboraban en el Virreinato) también circulaban por nuestro territorio para ser vendidos en Potosí y otras regiones.

Además, en nuestra actual provincia, comenzó a criarse **ganado** y a producirse **cueros** y **textiles** para abastecer a la ciudad minera de Potosí. La madera disponible y las curtiembres existentes convirtieron a Tucumán en la **principal productora de carretas**, que permitían el traslado de pasajeros y mercaderías.

En la plaza central de San Miguel (hoy plaza Independencia), estaba el **mercado** adonde llevaban a vender sus productos los campesinos, los artesanos, los curtidores y los carniceros. En las **pulperías** se vendían artículos de almacén y además los hombres se reunían allí a beber y a jugar a las cartas. En las tiendas se ofrecían los productos importados desde Europa o desde otras regiones del Virreinato.



1. Subrayen, en esta entrada de diccionario, la definición que más se aproxima al sentido que la palabra tiene en el texto de este capítulo.

**conquista.** Dominación de nuevos territorios. // Logro de amor de una persona. // Adquisición de bienes.

2. Si no residen en San Miguel de Tucumán, averigüen el origen y la historia del lugar donde viven. Reúnanse en grupos y redacten un texto con la información que consiguieron.
3. Unan con flechas según corresponda.

Zambos	Nacidos en España.
Africanos	Hijos de indígenas y africanos.
Espanoles	Personas traídas a nuestro continente por la fuerza y luego esclavizadas.
Mestizos	Hijos de españoles nacidos en América.
Criollos	Pueblos originarios de América.
Indígenas	Hijos de blancos y africanos.
Mulatos	Hijos de indígenas y españoles.

4. Expliquen en sus carpetas si están o no de acuerdo con esta afirmación y por qué. Averigüen el significado de las palabras que no conozcan.

La sociedad colonial era desigual y jerárquica.

- a) ¿Cómo les parece que es la sociedad en la que vivimos?

5. Completen el siguiente acróstico.

a)				<b>C</b>							
b)				<b>O</b>							
c)				<b>L</b>							
d)				<b>O</b>							
e)				<b>N</b>							
f)				<b>I</b>							
g)				<b>A</b>							

- a) Institución que administraba el gobierno de las ciudades coloniales americanas.
- b) Una de las formas de trabajo a la que fueron sometidos los aborígenes.
- c) Grupo diaguíta que se resistió al dominio español durante largo tiempo.
- d) Ciudad minera donde había una importante mina de plata.
- e) Difundir la religión católica entre los aborígenes.
- f) Pago que debía hacer la población aborigen a la Corona española.
- g) Medio de transporte utilizado en la época colonial.

## Invasiones en el Virreinato

Mientras América era una colonia española, los criollos no participaban de los altos cargos de gobierno ni podían comerciar libremente con otro país que no fuera España. Esta situación no le convenía a Gran Bretaña, que necesitaba vender sus productos industriales. Para poder comerciar sin el control de España, en 1806 y 1807, los británicos invadieron y ocuparon la ciudad de Buenos Aires.

Las máximas autoridades españolas se retiraron de la ciudad y la dejaron indefensa. Entonces los porteños se organizaron y lograron vencer al ejército invasor.

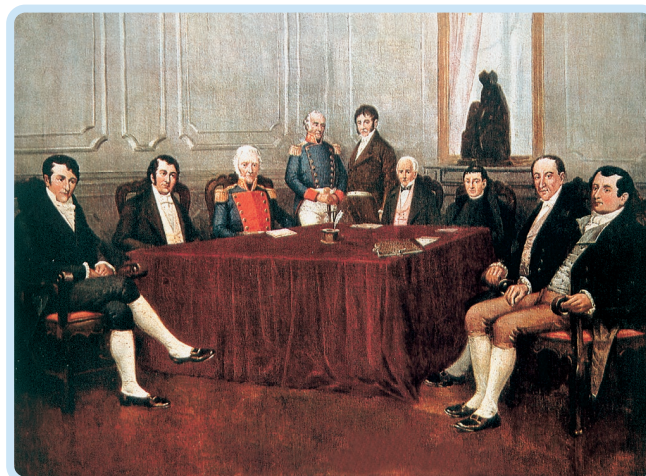
Cuando en 1806 se supo en Tucumán que Buenos Aires había sido invadida, se enviaron tropas; pero, cuando llegaron, ya se había reconquistado la ciudad. Con la certeza de que los británicos volverían a invadir, los tucumanos enviaron dos compañías, financiándolas con los fondos del Cabildo y con una colecta pública.

## La Revolución de Mayo

Un año después del final de estas invasiones (conocidas como **Invasiones Inglesas**), los franceses invadieron España, apresaron al rey Fernando VII y en su lugar nombraron a José Bonaparte. Entonces, los españoles formaron juntas que decían gobernar en nombre del rey cautivo, pero cuando los franceses ocuparon casi toda España, las juntas se disolvieron.

Cuando en mayo de 1810 la situación de España se conoció en Buenos Aires, comenzó la Revolución de Mayo en la capital del Virreinato. Luego de días de discusiones y de la reunión del Cabildo abierto del 22 de mayo, por votación se decidió reemplazar a las autoridades españolas por autoridades locales, hasta tanto el rey fuera liberado y pudiera volver a su trono. De este modo se resolvió destituir al virrey de su cargo, y el **25 de mayo de 1810**, se formó un gobierno integrado en su mayoría por criollos: la **Primera Junta de Gobierno**.

En Tucumán, luego de que se convocara a un Cabildo abierto, se decidió el **apoyo a la Revolución de Mayo** y se eligió al doctor **Manuel Felipe Medina** como representante para incorporarse a la Junta.



La Primera Junta de Gobierno.

## Los criollos en el gobierno

Muchos españoles no estuvieron de acuerdo con las decisiones tomadas por los criollos. Entonces, la sociedad se dividió en dos grupos:

- los **realistas**, que querían seguir dependiendo de España;
- los **patriotas** o **revolucionarios**, que defendían la Revolución y el nuevo gobierno formado por criollos.

Las diferencias entre estos grupos los enfrentaron en **la guerra por la Independencia**. Mientras tanto, se sucedieron varios gobiernos. En diciembre de 1810, se formó la **Junta Grande** con los representantes de las provincias. En 1811 se constituyó el **Primer Triunvirato**, reemplazado al año siguiente por el **Segundo Triunvirato**. En 1814 se creó el **Directorio** y el gobierno quedó a cargo del director supremo.

## ¿Cómo era Tucumán hacia 1810?

La ciudad de San Miguel de Tucumán estaba comprendida dentro de las actuales calles Santiago, avenida Avellaneda, Lavalle y avenida Salta. Tenía cerca de ochenta manzanas, pero solo las más cercanas a la actual plaza Independencia contaban con muchas construcciones. Las casas eran bajas y tenían varias habitaciones, patios, huertas y corrales. La ciudad se encontraba rodeada por chacras y quintas, donde se criaban animales y se cultivaban frutos y trigo.

En esa época solo existían los departamentos Trancas, Burreuyacú, Los Juárez, Monteros y Río Chico.



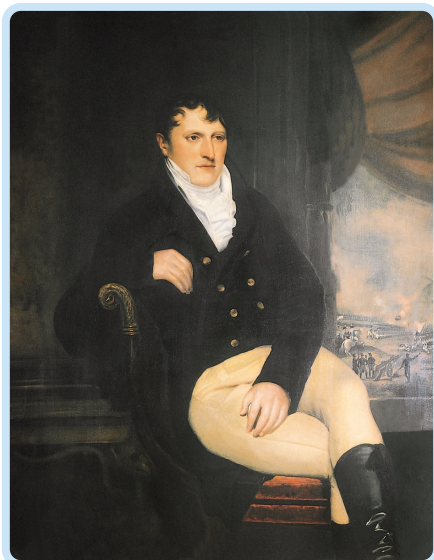
## La guerra por la Independencia

Para defender la Revolución y evitar que los españoles se mantuvieran en el poder, el nuevo gobierno instalado en Buenos Aires envió expediciones militares al Alto Perú (actual Bolivia), al Paraguay y a la Banda Oriental (actual Uruguay).

Desde el Virreinato del Perú se enviaban tropas enemigas al **Alto Perú**. Controlar esa región era muy importante tanto para los realistas como para los patriotas, ya que allí se encontraban las minas de Potosí, y con la plata que se obtenía de ellas, se podía pagar a los ejércitos, alimentar a la tropa y comprar armas.

La primera expedición al Alto Perú comenzó con una victoria de los patriotas en la **batalla de Suipacha**, pero en junio de 1811 fueron derrotados en **Huaqui** (ambas batallas ocurrieron en lo que hoy es Bolivia). Fue entonces cuando **Manuel Belgrano**, el creador de la Bandera nacional y la Escarapela, tomó el mando del **Ejército del Norte** e instaló su cuartel en Jujuy. Como los realistas avanzaban desde el Alto Perú, Belgrano y gran parte de los vecinos de Jujuy decidieron abandonar la ciudad y quemar los cultivos, para que los enemigos no pudieran abastecerse. Este hecho ocurrido en agosto de 1812 se conoce como **Éxodo Jujeño**.

Luego, desobedeciendo las órdenes del gobierno de retroceder hasta Córdoba, Belgrano se instaló en las afueras de San Miguel de Tucumán para hacerles frente a los realistas que bajaban desde el Alto Perú al mando de Pío Tristán.



Retrato de Manuel Belgrano. En segundo plano se observa una escena de la batalla de Tucumán.

## La batalla de Tucumán

Los tucumanos ayudaron a organizar la resistencia y contribuyeron con dinero, armas, cabalgaduras y hombres. A pesar de todos los esfuerzos, los patriotas eran solo 1.500 hombres frente a 3.000 realistas.

Creyendo que Belgrano seguiría su retirada hacia el sur, el ejército español intentó tomar la ciudad desde el norte, por Los Nogales. Pero un incendio de pastizales (provocado intencionalmente por los patriotas) los obligó a desviarse hacia el oeste. En el Campo de las Carreras, en la zona conocida como La Ciudadela, se produjo el choque de ambas fuerzas.



Batalla de Tucumán.

La **batalla de Tucumán** se libró el 24 de septiembre de 1812, en medio de una gran tormenta de viento y de una invasión de langostas. Las fuerzas patriotas vivieron momentos muy difíciles pero finalmente se adueñaron del campo de batalla y los realistas se retiraron. Pío Tristán amenazó con incendiar la ciudad de San Miguel de Tucumán, pero finalmente se refugió en Salta.

Luego del triunfo en Tucumán, Belgrano nombró "general" a la **Virgen de la Merced** y le entregó su bastón de mando en agradecimiento por el triunfo. La imagen de la Virgen y el bastón se encuentran en la Basílica Nuestra Señora de la Merced, llamada también Parroquia La Victoria.

El triunfo de la batalla de Tucumán impidió a los realistas seguir avanzando hacia el sur, pero la guerra en el norte no había terminado.



Virgen de la Merced.

## La guerra continúa

Luego de la batalla de Tucumán, Belgrano y su ejército avanzaron hacia el norte y recuperaron **Salta** el 20 de febrero de 1813, y desde allí siguieron hasta Jujuy. Los realistas se retiraron hacia el Alto Perú, donde Belgrano y sus hombres sufrieron dos derrotas seguidas: Vilcapugio y Ayohuma.

Poco después, **José de San Martín** fue nombrado nuevo jefe del Ejército del Norte. Viajó a Salta y, en la posta de Yatasto, Belgrano le entregó el mando de sus tropas.

San Martín instaló su cuartel en La Ciudadela (barrio de San Miguel de Tucumán), pero al poco tiempo enfermó, pidió licencia y se dirigió a Córdoba. Ya repuesto, en Mendoza organizó el Ejército de los Andes con el que cruzó la Cordillera y liberó a Chile (1817) y Perú (1821)

¿Qué pasaba mientras tanto en el Norte? En noviembre de 1815, el Ejército del Norte bajo la dirección de José Rondeau fue abatido en Sipe-Sipe. Con esta derrota, **el Alto Perú quedó bajo el poder de los realistas** y definitivamente separado del resto de las provincias Unidas del Río de la Plata, como se llamaba a nuestro territorio en esa época.



Batalla de Tucumán. Óleo de Francisco Fortuny.

- **Averigüen qué día se recuerda especialmente al general Manuel Belgrano. ¿Por qué?**
- **Observen las dos representaciones de la batalla de Tucumán que se encuentran en estas páginas. Escriban un breve texto que describa cómo eran los combates en esa época y sobre el tipo de armas que se usaban.**

## La guerra y la gente

No era fácil vivir en Tucumán en esos tiempos de guerra. Los hombres fueron reclutados como soldados y las mujeres debieron hacerse cargo del trabajo en el campo; los comerciantes prestaron dinero al gobierno para pagar a sus tropas; los hacendados dieron animales para alimentarlas; los sastres fabricaron los uniformes; los zapateros, las botas; los herreros colocaban las herraduras a la caballería. De este modo, la ciudad se convirtió en un gran cuartel y toda la población trabajó para el ejército.

Cuando finalizó, la guerra dejó marcas en la gente. Muchos soldados quedaron inválidos por las heridas en el campo de batalla. Otros desertaron y huyeron lejos de la provincia. Muchas mujeres quedaron viudas y muchos niños, huérfanos.

La guerra también perjudicó la economía de Tucumán. En primer lugar porque, como acabás de leer, faltaba mano de obra para las tareas rurales. Además, el paso de los ejércitos dejó los campos destruidos. El comercio también retrocedió porque, cuando el Alto Perú quedó en poder de los realistas, se interrumpió el intercambio que nuestra provincia tenía con Potosí.

Poco a poco, los comerciantes tucumanos se fueron recuperando y la provincia pudo volver a vender sus cueros, suelas y animales en el sur (en Córdoba y en Buenos Aires), en el norte (en Salta y Jujuy) y en el sudoeste (en Mendoza y San Juan).



Carretero.  
Acuarela de  
J. L. Palliere.



## La Asamblea del Año XIII

Hacia fines de 1812, mientras se desarrollaba la guerra por la Independencia, el Segundo Triunvirato decidió convocar a una **Asamblea General Constituyente** (que se conoce como **Asamblea del Año XIII**), con el objetivo de declarar la Independencia y sancionar una constitución que organizara las Provincias Unidas.

A pesar de que no cumplió con estos objetivos, la Asamblea tomó medidas muy importantes para lograr una sociedad más justa, como por ejemplo:

- decretó que todos los hijos de mujeres esclavas nacidos a partir de ese momento serían libres;
- prohibió el uso de instrumentos de tortura;
- anuló la mita, la encomienda y el yanaconazgo como formas de trabajo indígena.

También aprobó el **Himno Nacional** y el **Escudo** como nuestros símbolos patrios, y decretó el 25 de mayo como fecha patria. Además, en reemplazo del Triunvirato, creó el **Directorio**, una nueva forma de gobierno con una sola persona: el director supremo.

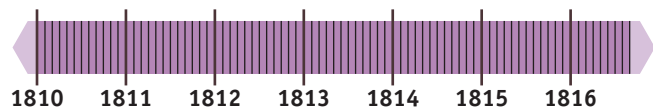
## Tucumán pasó a ser una provincia

En Tucumán, el Cabildo asumió el gobierno de la ciudad y de la campaña que la rodeaba, pero siempre obedeciendo las directivas de las autoridades centrales instaladas en Buenos Aires.

En 1814, como premio a la valentía del pueblo tucumano en la batalla de Tucumán, el Directorio dividió en dos la Intendencia de Salta del Tucumán y **creó la provincia de Tucumán**. El territorio de la provincia de Tucumán abarcaba, además de Tucumán, Santiago del Estero y Catamarca.

También nombró a **Bernabé Aráoz** como su primer gobernador-intendente.

- **Copien en sus carpetas una línea de tiempo como esta y ubiquen en ella los hechos más importantes del período 1810-1816.**



## La Independencia se declaró en Tucumán

Mientras tanto, el rey Fernando VII había recuperado su trono y se preparaba para reconquistar sus antiguos dominios.

Para discutir qué hacer ante esta situación, los representantes de casi todas las provincias se reunieron en un **Congreso General Constituyente**, en San Miguel de Tucumán. Sus principales objetivos, entonces, eran declarar la Independencia y dictar una constitución que organizara el gobierno de la nueva nación.

Los diputados Pedro Miguel Aráoz, José Ignacio Thames y José S. de Arteaga fueron elegidos para representar a nuestra provincia.

Los congresales se reunieron en la casa de doña Francisca Bazán de Laguna, ubicada a una cuadra y media de la actual Plaza Independencia. Fue necesario derribar paredes para ampliar el salón de sesiones.

El **9 de julio de 1816**, el Congreso de Tucumán declaró que las Provincias Unidas del Río de la Plata eran **libres e independientes de España y de toda dominación extranjera**. Sin embargo, el Congreso no logró que se redactara una constitución.



*En este salón de la Casa Histórica, los congresales juraron la Independencia. De la antigua casa se conserva esta sala; el resto de la vivienda fue reconstruido.*



## La autonomía de las provincias

Luego de declarar la Independencia, era imprescindible dictar una constitución: había que reemplazar las leyes de España por otras nuevas para que el país que había surgido pudiera organizarse.

En 1817 el Congreso se trasladó a Buenos Aires y en 1819 sancionó una constitución que fue rechazada por muchas provincias por ser **unitaria**, es decir, por proponer una forma de gobierno centralizado, que gobernara todo el país. La mayoría de las provincias eran partidarias del **federalismo**, que defendía las autonomías provinciales, es decir, el poder de cada provincia de elegir a sus gobernantes y dictar sus propias leyes.

Entonces, a comienzos de 1820, los gobernadores de Santa Fe –Estanislao López– y de Entre Ríos –Francisco Ramírez– organizaron un ejército y derrotaron a las fuerzas de Buenos Aires. Así lograron que se disolviera el Congreso y que cayera el Directorio, con lo que **desapareció el gobierno central** –es decir, para todo el país– y cada provincia pasó a gobernarse a sí misma.

Cada gobernador se convirtió en el dueño de los destinos de su provincia: tenía el poder de dictar leyes y era el jefe de sus ejércitos. La mayoría del pueblo, muy castigado por las guerras, apoyaba incondicionalmente a estos jefes que les prometían defender los intereses de su provincia. Por ello, a muchos gobernadores de esa época se los llama **caudillos**.



Carga de caballería del ejército federal. Óleo de Carlos Morel, 1830. Esta pintura muestra un feroz combate entre unitarios y federales.

## La República de Tucumán

En 1820, tras la caída del gobierno central, Bernabé Aráoz fue nombrado gobernador de Tucumán, y de inmediato reunió un congreso para dictar la **Constitución Provincial**.

Esta primera constitución estableció como forma de gobierno una **república libre e independiente**, y también que el gobierno sería ejercido por un **presidente**.

Durante el gobierno de Aráoz se imprimieron los primeros periódicos que circularon en nuestra provincia. También se construyó una acequia que, desde Lules, llevaba agua hasta la capital provincial.

Los enfrentamientos civiles no permitieron que esta república durara mucho tiempo. En 1821 un levantamiento militar sacó a Aráoz del gobierno y dejó sin efecto la constitución.

Luego comenzó una etapa de guerra civil y de permanentes levantamientos armados de unitarios y federales, que no permitieron que ningún gobernador tucumano durara mucho tiempo en su cargo. En medio de estas luchas, Bernabé Aráoz volvió al gobierno pero fue fusilado en 1824 en la localidad de Trancas.

## Unitarios y federales enfrentados

Durante años, los unitarios y federales se enfrentaron en sangrientas luchas.

En 1831 triunfaron los federales y se conformó la **Confederación Argentina**. A partir de entonces, en las provincias hubo gobiernos partidarios del federalismo.

En Buenos Aires, el gobernador federal **Juan Manuel de Rosas** obtuvo muchísimo poder e influyó en el resto de la Confederación. Así mandó a perseguir a todos los que consideraba enemigos, incluso fuera de la provincia que gobernaba. Muchos unitarios tuvieron que huir del país o esconderse para no ser apresados o, peor aún, asesinados.



La vestimenta color rojo punzó distinguía al bando federal.

## Tucumán entre 1832 y 1852

En 1832 asumió como gobernador de Tucumán **Alejandro Heredia**, quien promovió y protegió las actividades económicas en la provincia, como la producción de azúcar y las curtiembres.

El 12 de noviembre de 1838, Heredia fue asesinado por un grupo de hombres instigados por los unitarios. Luego de su muerte, los unitarios tomaron el poder en la provincia y nombraron como gobernador a **Marco Avellaneda**, quien formó la **Coalición del Norte**. Esta alianza pretendía terminar con la influencia de Rosas en las provincias.

Rosas, con el apoyo de los gobernadores federales, logró sofocar el levantamiento, ejecutó a Avellaneda y volvió a dominar la región nombrando gobernadores federales fieles a su política.

Tras la derrota de la Coalición del Norte en 1841, **Celedonio Gutiérrez** asumió el gobierno de Tucumán con facultades extraordinarias. Aliado de Rosas, duró en su mandato hasta 1852. Tres años después, la Sala de Representantes (institución que reemplazó al Cabildo en 1824) le otorgó a Gutiérrez la “suma del poder público”, que le permitía decidir sobre todo lo que pasaba en la provincia sin necesidad de consultar a nadie. Los primeros años se dedicó a perseguir a los unitarios de la provincia y luego promovió mejoras económicas, como las medidas dictadas a favor de la producción de azúcar.

### Trabajar para vivir

Tras tantos años de guerras, la economía tucumana se encontraba estancada. A pesar de eso, los tucumanos vivían del cultivo de la tierra (maíz, caña de azúcar, arroz y trigo), de la cría de ganado vacuno y caballar, de la elaboración de manufacturas de cuero (monturas, suelas) o derivadas de la caña (azúcar y aguardiente), y de la venta de esos productos. Con el correr de los años, el cultivo de la caña para la producción de azúcar y aguardiente fue ganando espacio en la economía de la provincia y se convirtió en la actividad más importante.



*Trapiche de madera que se usaba para extraer el jugo de la caña. Museo de la Casa del Obispo Colombres.*



*La calle de la alameda, actual Alberdi. Acuarela del pintor tucumano Ignacio Baz.*

## La Constitución Nacional

Dictar una constitución era fundamental para organizar definitivamente el país y alcanzar el orden y la paz entre las provincias. En respuesta al control que ejercía Rosas desde la gobernación de Buenos Aires, el gobernador de Entre Ríos, **Justo José de Urquiza**, lo derrotó en febrero de 1852, y Rosas tuvo que abandonar el país.

En 1852 todas las provincias, menos Buenos Aires, enviaron a sus representantes a un congreso en Santa Fe, que sancionó la **Constitución Nacional de 1853**. Se creyó, entonces, que al fin se lograría la unión de todas las provincias argentinas. Sin embargo, Buenos Aires no estuvo de acuerdo y se separó del resto de las provincias hasta 1861, cuando el país se unificó definitivamente.

## Una provincia convulsionada

¿Qué había pasado mientras tanto en Tucumán? El gobernador Gutiérrez fue destituido. En 1856, durante el gobierno de **José María del Campo**, se dictó una nueva **Constitución Provincial** de acuerdo con los mismos principios que la Constitución Nacional.

Los primeros gobernadores constitucionales se vieron amenazados por la permanente conspiración de Gutiérrez, quien invadió la provincia en reiteradas ocasiones. Finalmente, en 1861 las fuerzas de Gutiérrez fueron vencidas y Tucumán entró en un período de paz.

## Orden político, progreso económico

Los gobernadores tucumanos que se sucedieron en el cargo a partir de 1860 pudieron –a pesar de los conflictos entre partidos– dictar una serie de normas y crear nuevas instituciones que modernizaron la ciudad de San Miguel de Tucumán. Estos gobernadores también impulsaron el crecimiento económico de la provincia al fomentar y proteger la industria azucarera.

Entre las **obras para proteger la salud** de la población, se construyó un sistema de agua potable y se crearon hospitales públicos.

Para **promover la educación**, se crearon la Escuela Normal y el Colegio Nacional, y se abrió una Biblioteca Pública.

Con el fin de **mejorar la economía**, se realizaron obras de riego para el cultivo, se fundaron bancos y se construyó el ferrocarril que unía Tucumán con la ciudad de Buenos Aires.

Las ganancias obtenidas del comercio de productos como el cuero se invirtieron en otras actividades económicas, especialmente en los **ingenios** y en los **alambiques**, que eran fábricas donde se destilaba el aguardiente. El desarrollo de la industria azucarera implicó la incorporación de **adelantos tecnológicos**, como los trapiches de acero movidos con vapor (que desplazaron a los antiguos trapiches “de palo” movidos por mulas).

La llegada del **Ferrocarril Central Norte** en 1876 fue fundamental para el desarrollo de Tucumán, ya que permitía transportar grandes cantidades de azúcar y llegaba más rápido a las provincias en donde se la vendía. Además, permitía transportar la pesada maquinaria traída desde el exterior para los ingenios.



Obreros trabajando en los talleres del Ferrocarril Central Norte.

## La industria azucarera

Hasta fines de siglo XIX, la industria azucarera fue la actividad más importante de la provincia. Dos tucumanos llegaron a ser presidentes de la Nación y, desde sus cargos, ayudaron y protegieron la producción de azúcar con leyes y medidas que la beneficiaron: **Nicolás Avellaneda**, presidente entre 1874 y 1880, y **Julio Argentino Roca**, que gobernó de 1880 a 1896 y de 1898 a 1904.

La industria azucarera transformó la vida de todos los tucumanos. Esta actividad enriqueció a algunos (los dueños de los ingenios y los cultivadores de caña) y ofreció puestos de trabajo a otros (obreros y peones).

Uno de los principales cambios fue el surgimiento de nuevos pueblos que comenzaron a construirse alrededor de los ingenios y por ello se los llamó “**pueblos azucareros**”.

Pero el progreso que trajo el desarrollo de la industria azucarera no fue igual para todos. Los obreros y peones de los ingenios trabajaban doce horas, por lo que, durante la cosecha, la vida de los habitantes del pueblo debía adaptarse a los horarios de los turnos de trabajo. Las mujeres y los niños también participaban: en los ingenios, las mujeres se ocupaban de embolsar el azúcar y de la costura de las bolsas, también en turnos de trabajo de doce horas diarias. Además, ayudaban junto a sus hijos en el pelado y acarreo de la caña.

Solo algunos dueños de los ingenios se preocuparon por las condiciones de vida de sus trabajadores y mejoraron sus viviendas, crearon escuelas y llevaron médicos para atender a los enfermos.

A comienzos del siglo XX, la industria azucarera comenzó a tener dificultades y, con el correr de los años, muchos ingenios cerraron.



La plaza Independencia de San Miguel de Tucumán. Fotografía de 1870.



1. **Escriban con sus palabras una causa y una consecuencia de la Revolución de Mayo.**

Causa: .....

Consecuencia: .....

2. **Unan con flechas las palabras con las definiciones que correspondan.**

Unitaria	Conjunto de leyes y disposiciones que organizan un país.
Federal	Enfrentamiento armado entre grupos opuestos de un mismo país.
Autonomía	Forma de gobierno que no reconoce la autonomía de las provincias.
Independencia	Libertad de decidir por sí mismo, sin obedecer a ningún poder extranjero.
Constitución	Forma de gobierno que respeta la autonomía de las provincias.
Guerra civil	Facultad que poseen las provincias de regirse por las propias leyes.

3. **¿Para qué creen que la Constitución de 1820 llamó República de Tucumán a nuestra provincia? Marquen con una X la opción correcta.**

a) Para que fuera libre e independiente.

b) Para que la gobernara un caudillo.

4. **Con estas pistas, indiquen a qué bando (unitario o federal) pertenecían estos gobernadores tucumanos.**

Pistas	Marco Avellaneda	Alejandro Heredia
Era partidario de la causa federal.	NO	SÍ
Adhirió a la Coalición del Norte.	SÍ	NO
Fue ejecutado por rosistas.	SÍ	NO
	Era .....	Era .....

5. **En cada una de estas listas, tachen la palabra intrusa.**

INGENIO	TREN
Trapiche	Vagones
Vías ferroviarias	Transporte de caña de azúcar
Azúcar	Estación
Cañeros	Alambiques

6. **La actividad azucarera sigue siendo muy importante para nuestra provincia. Recorten del diario una noticia sobre esta actividad y coméntenla.**

**SANTILLANA** Serie Provincias

ISBN 978-950-46-7090-2



9 789504 670902